

# 水情简报

第 123 期

河北省水利厅水旱灾害防御领导小组办公室

2023 年 09 月 17 日 08 时

## 我省局部降小雨

### 一、雨情

9 月 16 日 8 时至 17 日 8 时，张家口、承德、保定、石家庄四市局部降小雨，个别地点降中雨。全省平均降雨量 0.2 毫米。面雨量较大的市：保定市 0.3 毫米，承德市 0.3 毫米，石家庄 0.2 毫米；面雨量较大的县：满城区 1.2 毫米，顺平县 1.1 毫米，平山县 1.0 毫米。较大点雨量：平山县平山西大地村(气象)45.6 毫米，易县富岗 15.2 毫米，围场县杨家营 13.6 毫米。小时雨强较大站点：平山县桑元口 17.5 毫米，易县富岗 14.6 毫米，围场县杨家营 13.4 毫米。

今年以来，全省平均降水量 507.8 毫米，比去年同期(442.0 毫米)偏多 15%，比常年同期(462.6 毫米)偏多 10%。其中，比常年同期偏多的市为石家庄偏多 60%，保定市偏多 57%，邯郸市偏多 49%；比常年同期偏少的市为承德市偏少 35%，唐山市偏少 14%，秦皇岛市偏少 12%。

入汛以来，全省平均降水量 413.3 毫米，比去年同期(390.7 毫米)偏多 6%，比常年同期(387.0 毫米)偏多 7%。其中，比常年

同期偏多的市为保定市偏多 65%，石家庄偏多 54%，雄安新区偏多 45%；比常年同期偏少的市为承德市偏少 37%，唐山市偏少 18%，秦皇岛市偏少 16%。

## 二、水情

9月16日8时至17日8时，我省各主要河道水势平稳，无涨水过程。

9月17日8时，全省大中型水库入库流量较大的有：黄壁庄 151 立方米每秒、岗南 82.9 立方米每秒。

全省河道流量较大的有：漳河观台水文站 50.8 立方米每秒；白洋淀引河枣林庄水文站 142 立方米每秒、赵王新河史各庄水文站 141 立方米每秒、白沟引河新盖房水文站 127 立方米每秒、白沟河东茨村水文站 85.5 立方米每秒、拒马河都衡水文站 50.1 立方米每秒；子牙新河周官屯水文站 180 立方米每秒、子牙新河献县水文站 177 立方米每秒、滹沱河姚庄水文站 115 立方米每秒、滹沱河岗入黄水文站 80 立方米每秒、滹沱河北中山水文站 55.6 立方米每秒。

全省无河道超警戒水位。

## 三、蓄水

9月17日8时，全省大、中型水库总蓄水量 45.54 亿立方米，比去年同期多蓄水 5.55 亿立方米，比常年同期多蓄水 18.72 亿立方米。其中 19 座大型水库蓄水 40.09 亿立方米，比去年同期

多蓄水 4.93 亿立方米，比常年同期多蓄水 16.98 亿立方米；44 座中型水库蓄水 5.45 亿立方米，比去年同期多蓄水 0.62 亿立方米，比常年同期多蓄水 1.74 亿立方米。平原洼淀（白洋淀、衡水湖、大浪淀）总蓄水 5.74 亿立方米，比去年同期多蓄水 0.16 亿立方米，其中白洋淀水位 7.09 米，蓄水量 3.93 亿立方米，比去年同期多蓄水 0.40 亿立方米，比常年同期多蓄水 1.87 亿立方米。

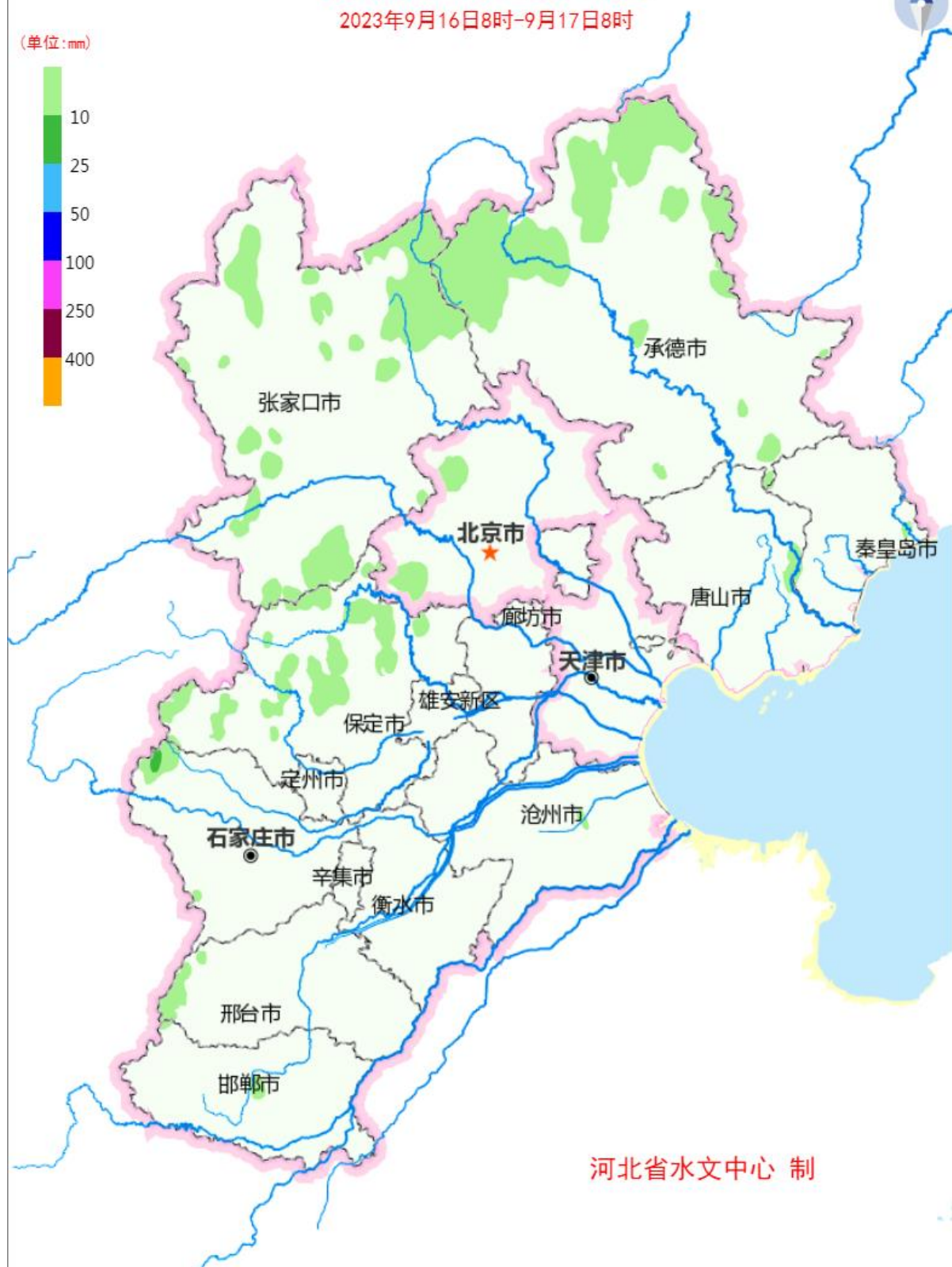
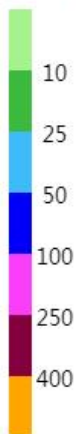
9 月 17 日 8 时，超汛限水位水库 6 座，其中大型水库 2 座：王快、安各庄，分别超汛限 0.29 米、0.02 米；中型水库 4 座，超汛限较大的有：野沟门、马河、龙门口，分别超汛限 0.31 米、0.06 米、0.05 米。

# 河北省降水量分布图

2023年9月16日8时-9月17日8时



(单位:mm)



河北省水文中心 制

# 主要河道（闸坝）8时水情

2023年09月17日8时

水系	河名	站名	水位 (m)	流量 (m <sup>3</sup> /s)	警戒水位 (m)	保证水位 (m)	堤顶高程(m)	
							左堤	右堤
滦河	滦河	滦县	20.45	16.9	26	29		33.20
北三河	潮河	古北口	213.02	2.76			217.32	217.74
	沟河	三河	10.73	0	11.75	13.40	15.30	15.40
	潮白河	赶水坝(吴村闸)	10.92	8.55		14.80	16.30	17.20
	北运河	北关拦洪闸	18.51	23.4	21	22.75	22.35	24.57
	运潮减河	北关分洪闸	18.37	27.7	21.98	22.71		
	北运河	土门楼(木厂闸)	7.32	21.0	11.23	12.23	13.72	13.72
	青龙湾减河	土门楼闸	7.38	22.5	11.12		13.52	13.72
永定河	永定河	卢沟桥	59.07	3.00			69.70	69.60
	永定河	固安	26.70	2.30	30.74	32.07		34.10
大清河	拒马河	张坊	101.24	67.0	104.90	106.10	112.54	112.38
	白沟河	东茨村	21.20	85.5	24	27.11	29.23	27.95
	南拒马河	北河店	16.72	22.5	23.40	24.80	25.71	25.99
	大清河	新盖房闸	9.70					
	新盖房分洪道	新盖房溢流堰	河干			14.70	17.07	19
	白沟引河	新盖房引河闸	9.15	127		11.70	12.93	13.51
	唐河	中唐梅	6.06	32.7				
	沙河	阜平	250.23	34.4				
	潞龙河	北郭村	24.64	2.81	26.90	28.20	31.24	30.23
	赵王新河	枣林庄4孔闸		142	7.50	8.80		10.97
	赵王新河	枣林庄25孔闸			7.50	8.85		10.97
	赵王新河	十方院溢流堰	河干					
	赵王新河	王村	河干		7.88	8.29	10.74	10.05
子牙河	滹沱河	小觉	263.64	28.1				
	冶河	平山	121.12	46.7				
	滹沱河	北中山	32.56	55.6	35.06	36.81	42.19	
	洛河	临洛关	56.70	8.40			68.67	68.54
	北澧河	邢家湾	25.80	33.6	27.50	28.51		
	滏阳河	艾辛庄闸	22.27	21.1				
	滏阳新河	艾辛庄橡胶坝	22.17	34.6	27.50	29.52	31.65	32.10
	滏阳河	衡水闸	13.18	1.67		18.75	21.61	21.61
	子牙河	献县闸			14.50	16.10	18.44	17.95
	子牙新河	献县进洪闸	10.36	177		16.40	18.44	17.95
	子牙新河	周官屯	6.06	180		8.52	11.84	12.11
	子牙新河	周官屯行洪滩			8.52	10.90		
漳卫南运河	漳河	观台	147.31	50.8			160.51	159.97
	漳河	蔡小庄	48.68	24.1	52.25	54.48	56.93	55.46
	卫河	元村	41.49	129	47.68	49.68	51.39	51.70
	卫运河	南陶	35.76	167	42.16	44.09	46.50	46.50
	卫运河	临清	29.76	183	35.51	38.05	40.20	40.20
	卫运河	四女寺闸	23.02	196	24.89	26.71	29.62	29.44
	南运河	四女寺闸			21.64	23.26	27.27	27.45
	漳卫新河	四女寺闸		120	24.40	26.54	28.60	29.39
	四女寺减河	四女寺闸		75.6	24.15	26.53	29.57	29.35

# 大型水库洼淀8时水情

2023年09月17日8时

水系	库名	水位 (m)	正常 蓄水位 (m)	蓄水量 (10 <sup>6</sup> m <sup>3</sup> )	总库容 (10 <sup>6</sup> m <sup>3</sup> )	日均 入库流量 (m <sup>3</sup> /s)	日均 出库流量 (m <sup>3</sup> /s)	坝顶高程 (m)
滦河	庙宫	755.15	761.33	2.85	183	0.81	1.48	770.30
武烈河	双峰寺	383.74	389	42.81	137.30	0.50	1.10	396.10
滦河	桃林口	132.36	143.40	469.72	859	4.16	1.04	146.50
河北沿海	洋河	53.40	56.31	93.80	365.65	4.42	0.83	66.01
	陡河	31.31	32.67	47.95	515.20	0	5.00	42.70
潮白蓟运	邱庄	63.93	65.57	49.89	204	31.0	0	76.10
	云州	1028.36	1029.60	24.40	102	0.50	1.54	1041.20
永定河	友谊	1191.37	1197	23.06	116	0	0	1200
大清河	安各庄	155.46	155.44	134.77	309	14.5	0	167.84
	龙门	123.06	123.57	52.74	126.70	26.2	46.0	131.77
	西大洋	137.94	139.35	538.15	1258	34.5	30.0	153
	王快	198.93	198.64	711.46	1389	39.3	44.0	213.74
	口头	198.63	200.90	49.93	105.60	0.69	0	206.29
	横山岭	233.60	234.28	104.50	243	5.21	0	245.13
子牙河	岗南	198.04	198.50	834.20	1704	64.7	82.9	209
	黄壁庄	117.94	118.49	412.45	1210	116	151	127.19
	临城	122.48	123.98	59	171.30	4.40	3.36	131.48
	朱庄	248.73	249.48	253.12	416.20	15.5	30.0	260.18
	东武仕	106.61	109.68	104.28	161.50	17.0	12.0	112
大清河	白洋淀	7.09	7.30	393	2891	208	142	
子牙河	衡水湖	20.36		95.10	123			22.50
南运河	大浪淀	11.64		86.30	100.30	1.59	0.40	14
全省大中型水库蓄水量总计45.54亿立方米，其中大型水库蓄水量40.09亿立方米，中型水库蓄水量5.45亿立方米。 全省洼淀共蓄水量5.74亿立方米。								
滦河	潘家口	209.03	222	1329.53	2930	11.0	64.1	230.50
	大黑汀	129.99	133	243.51	337	38.5	31.6	138.80
南运河	岳城	144.56	148.50	520	1300	43.8	31.1	159.50
潮白河	密云	151.83		3010.20	4375	15.3	15.3	160
永定河	官厅	476.35		541.49	4160	14.3	0.67	492
蓟运河	于桥	20.41		342	1559	15.7	15.7	28.72
简要说明								

编辑：

校核：

# 中型水库8时水情

2023年9月17日8时

水系	库名	水位 (m)	正常 蓄水位 (m)	超正常水位 (m)	蓄水量 (10 <sup>6</sup> m <sup>3</sup> )	总库容 (10 <sup>6</sup> m <sup>3</sup> )	日均 入库流量 (m <sup>3</sup> /s)	8时 出库流量 (m <sup>3</sup> /s)	坝顶高程 (m)
黑水河	黄盖淖	97.74	101.50		6.98	99	0	0	104.50
葫芦河	石头城		97.75			14.49	0	0	102.10
大青沟	大青沟	109.62	114.50		1.93	13.92	0	0	118
石河	石河	55.78	56.70		46.82	61.04	1.64	1.68	60.60
滦河	丰宁电站	1045	1061		0	16.21	1.80	1.80	1066
牯牛河	黄土梁	335.68	341.80		11.68	22.21	0.10	0	346.30
牯牛河	窟窿山	563.94	569		3.52	13.72	0.22	0	573.90
不澄河	钓鱼台	68.49	72.90		2.75	13.26	0.01	0	75.50
瀑河	大庆	661.03	663.80		3.29	11.70	0	0	668.50
横河	老虎沟	311.85	313.39		5.38	13.28	3.00	3.00	321.89
都阴河	三旗杆	166.82	170.30		3.75	10.87	0.10	0.10	175.10
青龙河	水胡同		409.92			40.92			416.75
闪电河	闪电河	99.63	101.72		7.66	34.33	0	0	105.60
朱家河	房官营	66.30	69		4.58	10.54	0	0	72.50
沙井子河	石门子	94.80	96.50		1	11.10	0	0	100.20
沙河	般若院	99.78	103.66		15.25	48.88	0.97	0	110.10
淋河	龙门口	67.05	67	0.05	13.13	29.70	4.00	4.00	73
魏进河	上关	142.42	143		24.56	36.87	1.50	0	148.20
西洋河	西洋河		112		15.35	0.20	0.20	115.30	
洋河	响水铺	580.76	586		3.43	57.50	1.50	0.50	591
壶流河	壶流河	916.03	922		11.78	87	8.00	0	925
北易水	垒子	63.86	64.29		4.94	10.07	0.45	0	72
北易水	旺隆	16.30	17		4.36	12.75	4.78	5.10	24.60
北易水	马头	43.46	44		4.68	10	0.42	1.00	50.14
龙安沟	宋各庄	162.46	169		6.15	22.70	3.33	3.33	179
瀑河	瀑河	39.75	41		16.78	97.50	3.75	10.0	49.50
界河	龙潭	260.61	263.60		6.17	12.79	0.78	1.00	273.50
曲河	红领巾	165.54	169		11.97	37.31	0.25	0	176.18
燕川河	燕川	189.34	192		7.28	47	0	0	203
南甸河	下观	202.35	204.45		7.31	14.20	2.00	2.00	210.87
文都河	石板	354.96	358		9.22	17.50	4.70	6.00	364
甘陶河	张河湾	480.28	488		58.34	83.30	10.8	10.0	490
槐河	白草坪	287.05	288		23.43	44.92	2.90	5.00	297
沛河	南平旺	134.55	136		15.84	37.96	0.69	1.00	143.50
潞龙河	八一	116.85	117.75		31.80	73.87	0.46	0	126.80
泇河	乱木	112.03	112	0.03	4.88	14.10	2.10	2.10	119.40
小马河	马河	130.71	130.65	0.06	9.65	26.09	2.00	2.00	137.95
南澧河	野沟门	398.31	398	0.31	29.48	50.40	8.00	8.00	405
南澧河	东石岭	376.84	378		52.99	73.20	0.33	4.50	384.20
北洛河	口上	607.73	608		27.60	32.08	0.92	3.00	611.70
北洛河	四里岩	492.37	493.60		8.45	11.44	2.26	3.00	496.60
南洛河	车谷	697.33	697.70		13.13	33.15	1.17	2.00	714.50
南洛河	青塔	716.30	721.60		7.84	13.50	0.25	0	727.60
南洛河	大洛远	180.29	183		15.11	32.99	0.73	0	187