

水情简报

第 124 期

河北省水利厅水旱灾害防御领导小组办公室

2023 年 09 月 18 日 08 时

我省中北部降小到中雨，个别河道出现小幅涨水

一、雨情

9 月 17 日 8 时至 18 日 8 时，我省中北部普降小雨，承德大部、张家口中东部、唐山北部、秦皇岛中西部降中到大雨，个别地点降暴雨。全省平均降雨量 7.2 毫米。面雨量较大的市：承德市 18.0 毫米，唐山市 14.7 毫米，秦皇岛市 13.0 毫米；面雨量较大的县：遵化市 32.1 毫米，滦州市 27.3 毫米，围场满族蒙古族自治县 26.9 毫米。较大点雨量：迁西县松山峪 90.5 毫米，青龙县青龙草碾 89.2 毫米（气象），丰润区上水路 79.2 毫米。小时雨强较大站点：围场县裕太城 42.6 毫米，丰宁县下坝 42.0 毫米，承德县荞麦地沟 37.4 毫米。

今年以来，全省平均降水量 515.0 毫米，比去年同期(442.0 毫米)偏多 17%，比常年同期(464.8 毫米)偏多 11%。其中，比常年同期偏多的市为石家庄偏多 60%，保定市偏多 57%，邯郸市偏多 49%；比常年同期偏少的市为承德市偏少 32%，唐山市偏少 12%，秦皇岛市偏少 10%。

入汛以来，全省平均降水量 420.5 毫米，比去年同期(390.7 毫米) 偏多 8%，比常年同期(389.2 毫米) 偏多 8%。其中，比常年同期偏多的市为保定市偏多 64%，石家庄偏多 53%，雄安新区偏多 44%；比常年同期偏少的市为承德市偏少 33%，唐山市偏少 15%，秦皇岛市偏少 14%。

二、水情

9 月 17 日 8 时至 18 日 8 时，我省河道出现 3 站次涨水过程。其中滦河水系 3 站次，最大为小滦河沟台子水文站（隆化县）18 日 2 时 6 分流量 5.08 立方米每秒。其他各主要河道水势平稳。

9 月 18 日 8 时，全省大中型水库入库流量较大的有：黄壁庄 151 立方米每秒、岗南 82.9 立方米每秒。

全省河道流量较大的有：南运河水系漳河观台水文站 51.7 立方米每秒；大清河水系白洋淀引河枣林庄水文站 171 立方米每秒、赵王新河史各庄水文站 169 立方米每秒、白沟引河新盖房水文站 117 立方米每秒、白沟河东茨村水文站 78.5 立方米每秒；子牙河水系子牙新河周官屯水文站 170 立方米每秒、子牙新河献县水文站 159 立方米每秒、滹沱河姚庄水文站 87.3 立方米每秒、滹沱河岗入黄水文站 80 立方米每秒。

全省无河道超警戒水位。

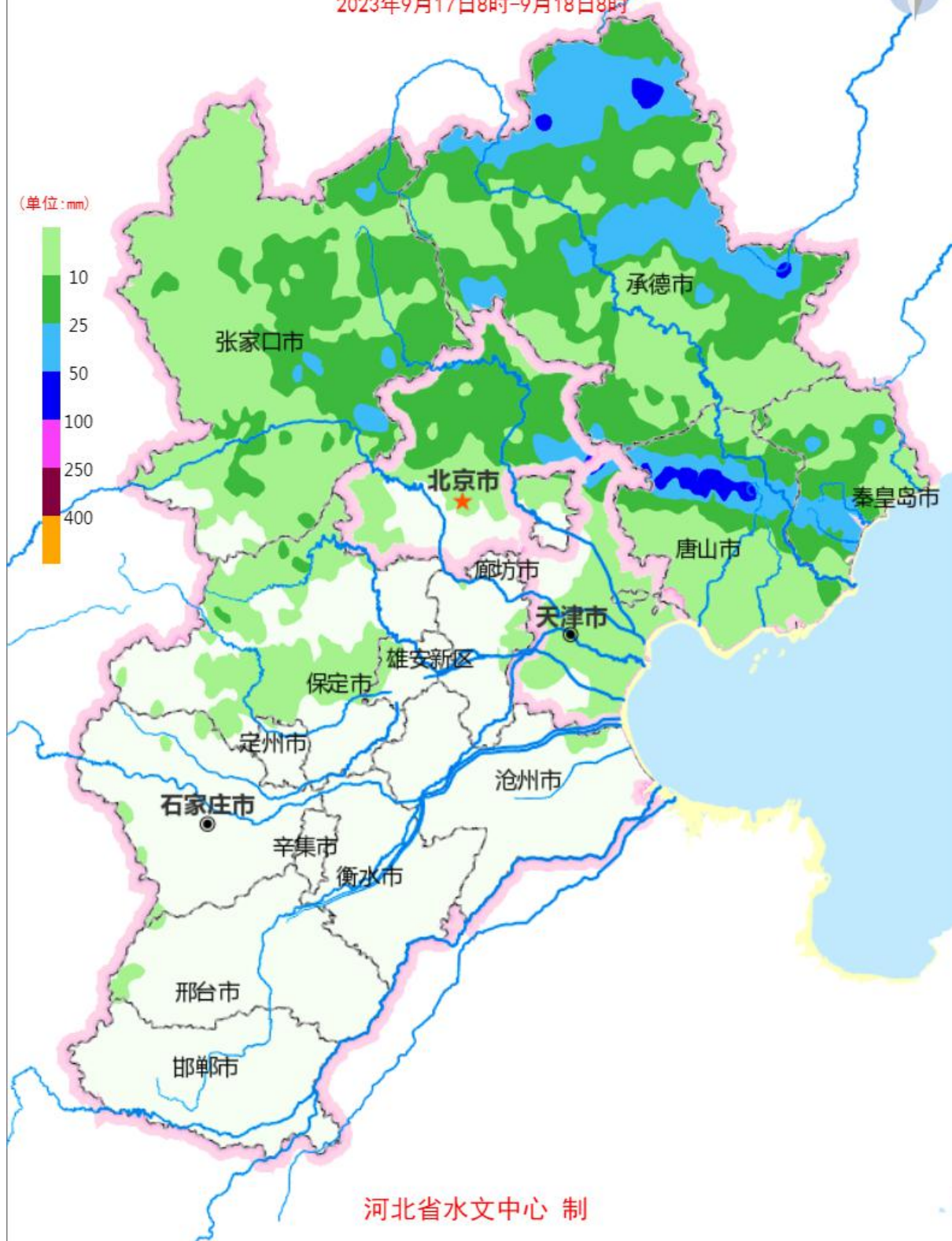
三、蓄水

9月18日8时，全省大、中型水库总蓄水量45.52亿立方米，比去年同期多蓄水5.42亿立方米，比常年同期多蓄水18.63亿立方米。其中19座大型水库蓄水40.08亿立方米，比去年同期多蓄水4.81亿立方米，比常年同期多蓄水16.91亿立方米；44座中型水库蓄水5.44亿立方米，比去年同期多蓄水0.61亿立方米，比常年同期多蓄水1.72亿立方米。平原洼淀（白洋淀、衡水湖、大浪淀）总蓄水5.65亿立方米，比去年同期多蓄水0.07亿立方米，其中白洋淀水位7.06米，蓄水量3.84亿立方米，比去年同期多蓄水0.31亿立方米，比常年同期多蓄水1.78亿立方米。

9月18日8时，超汛限水位水库6座，其中大型水库2座，超汛限较大的有：王快、安各庄，分别超汛限0.28米、0.13米；中型水库4座，超汛限较大的有：野沟门、龙门口、马河，分别超汛限0.3米、0.07米、0.06米。

河北省降水量分布图

2023年9月17日8时-9月18日8时



主要河道（闸坝）8时水情

2023年09月18日8时

水系	河名	站名	水位 (m)	流量 (m ³ /s)	警戒水位 (m)	保证水位 (m)	堤顶高程(m)	
							左堤	右堤
滦河	滦河	滦县	20.47	17.1	26	29		33.20
北三河	潮河	古北口	213.04	3.02			217.32	217.74
	洵河	三河	10.72	0	11.75	13.40	15.30	15.40
	潮白河	赶水坝(吴村闸)	10.84	15.4		14.80	16.30	17.20
	北运河	北关拦洪闸	18.54	23.4	21	22.75	22.35	24.57
	运潮减河	北关分洪闸	18.38	27.7	21.98	22.71		
	北运河	土门楼(木厂闸)	7.18	18.9	11.23	12.23	13.72	13.72
	青龙湾减河	土门楼闸	7.22	21.5	11.12		13.52	13.72
永定河	永定河	卢沟桥	59.07	3.00			69.70	69.60
	永定河	固安	26.69	1.71	30.74	32.07		34.10
大清河	拒马河	张坊	101.22	63.5	104.90	106.10	112.54	112.38
	白沟河	东茨村	21.16	78.5	24	27.11	29.23	27.95
	南拒马河	北河店	16.71	21.0	23.40	24.80	25.71	25.99
	大清河	新盖房闸	9.65					
	新盖房分洪道	新盖房溢流堰	河干			14.70	17.07	19
	白沟引河	新盖房引河闸	9.09	117		11.70	12.93	13.51
	唐河	中唐梅	6.06	32.7				
	沙河	阜平	250.22	33.2				
	潞龙河	北郭村	24.63	2.72	26.90	28.20	31.24	30.23
	赵王新河	枣林庄4孔闸		171	7.50	8.80		10.97
	赵王新河	枣林庄25孔闸			7.50	8.85		10.97
	赵王新河	十方院溢流堰	河干					
	赵王新河	王村	河干		7.88	8.29	10.74	10.05
子牙河	滹沱河	小觉	263.54	22.2				
	冶河	平山	121.12	46.7				
	滹沱河	北中山	32.34	27.0	35.06	36.81	42.19	
	洺河	临洺关	56.67	7.67			68.67	68.54
	北澧河	邢家湾	25.83	32.4	27.50	28.51		
	滏阳河	艾辛庄闸	22.21	18.6				
	滏阳新河	艾辛庄橡胶坝	22.11	33.0	27.50	29.52	31.65	32.10
	滏阳河	衡水闸	13.17	1.41		18.75	21.61	21.61
	子牙河	献县闸			14.50	16.10	18.44	17.95
	子牙新河	献县进洪闸	10.13	159		16.40	18.44	17.95
	子牙新河	周官屯	5.94	170		8.52	11.84	12.11
	子牙新河	周官屯行洪滩			8.52	10.90		
漳卫南运河	漳河	观台	147.32	51.7			160.51	159.97
	漳河	蔡小庄	48.67	23.0	52.25	54.48	56.93	55.46
	卫河	元村	41.52	131	47.68	49.68	51.39	51.70
	卫运河	南陶	35.65	158	42.16	44.09	46.50	46.50
	卫运河	临清	29.52	159	35.51	38.05	40.20	40.20
	卫运河	四女寺闸	22.87	188	24.89	26.71	29.62	29.44
	南运河	四女寺闸			21.64	23.26	27.27	27.45
	漳卫新河	四女寺闸		116	24.40	26.54	28.60	29.39
	四女寺减河	四女寺闸		72.4	24.15	26.53	29.57	29.35

大型水库洼淀8时水情

2023年09月18日8时

水系	库名	水位 (m)	正常蓄水位 (m)	蓄水量 (10 ⁶ m ³)	总库容 (10 ⁶ m ³)	日均入库流量 (m ³ /s)	日均出库流量 (m ³ /s)	坝顶高程 (m)
滦河	庙宫	755.36	761.33	3.50	183	4.30	1.48	770.30
武烈河	双峰寺	383.74	389	42.81	137.30	1.12	1.12	396.10
滦河	桃林口	132.41	143.40	471.06	859	16.7	1.16	146.50
河北沿海	洋河	53.43	56.31	94.26	365.65	6.15	0.83	66.01
	陆河	31.25	32.67	47.16	515.20	0	5.00	42.70
潮白蓟运	邱庄	64.30	65.57	53.32	204	39.7	0	76.10
	云州	1028.34	1029.60	24.31	102	0.50	1.54	1041.20
永定河	友谊	1191.37	1197	23.06	116	0	0	1200
大清河	安各庄	155.57	155.44	135.94	309	13.5	0	167.84
	龙门	122.82	123.57	51.10	126.70	25.2	44.1	131.77
	西大洋	137.94	139.35	538.15	1258	30.0	30.0	153
	王快	198.92	198.64	711.06	1389	39.4	44.0	213.74
	口头	198.64	200.90	49.99	105.60	0.69	0	206.29
	横山岭	233.65	234.28	104.95	243	5.21	0	245.13
子牙河	岗南	198.01	198.50	832.64	1704	64.8	82.9	209
	黄壁庄	117.88	118.49	408.82	1210	109	151	127.19
	临城	122.48	123.98	59	171.30	3.36	3.36	131.48
	朱庄	248.63	249.48	251.87	416.20	15.5	30.0	260.18
	东武仕	106.65	109.68	104.84	161.50	18.4	12.0	112
大清河	白洋淀	7.06	7.30	384	2891	56.5	156	
子牙河	衡水湖	20.35		94.70	123			22.50
南运河	大浪淀	11.66		86.50	100.30	2.77	0.39	14

全省大中型水库蓄水量总计45.52亿立方米，其中大型水库蓄水量40.08亿立方米，中型水库蓄水量5.44亿立方米。全省洼淀共蓄水量5.65亿立方米。

滦河	潘家口	209.05	222	1330.55	2930	15.1	3.30	230.50
	大黑汀	130.05	133	244.76	337	45.9	31.5	138.80
南运河	岳城	144.61	148.50	521	1300	51.9	31.1	159.50
潮白河	密云	151.83		3010.20	4375	14.6	14.3	160
永定河	官厅	476.36		542.68	4160	14.4	0.67	492
蓟运河	于桥	20.44		344	1559	43.8	15.7	28.72

简要说明

编辑：

校核：

中型水库8时水情

2023年9月18日8时

水系	库名	水位 (m)	正常蓄水位 (m)	超正常水位 (m)	蓄水量 (10 ⁶ m ³)	总库容 (10 ⁶ m ³)	日均入库流量 (m ³ /s)	8时出库流量 (m ³ /s)	坝顶高程 (m)
黑水河	黄盖淖	97.74	101.50		6.98	99	0	0	104.50
葫芦河	石头城		97.75		0.000000	14.49	0	0	102.10
大青沟	大青沟	109.64	114.50		1.94	13.92	0.12	0	118
石河	石河	55.79	56.70		46.85	61.04	1.95	1.65	60.60
滦河	丰宁电站	1045	1061		0	16.21	3.90	1.00	1066
牯牛河	黄土梁	335.70	341.80		11.70	22.21	0.23	0	346.30
牯牛河	窟窿山	563.98	569		3.55	13.72	0.23	0	573.90
不澄河	钓鱼台	68.49	72.90		2.75	13.26	0.01	0	75.50
瀑河	大庆	660.98	663.80		3.26	11.70	0	0	668.50
横河	老虎沟	311.75	313.39		5.32	13.28	2.30	3.00	321.89
都阴河	三旗杆	166.82	170.30		3.75	10.87	0.10	0.10	175.10
青龙河	水胡同		409.92			40.92			416.75
闪电河	闪电河	99.65	101.72		7.72	34.33	0.69	0	105.60
朱家河	房官营	66.30	69		4.58	10.54	0	0	72.50
沙井子河	石门子	94.80	96.50		1	11.10	0	0	100.20
沙河	般若院	99.79	103.66		15.28	48.88	0.97	0	110.10
淋河	龙门口	67.07	67	0.07	13.18	29.70	6.50	5.60	73
魏进河	上关	142.51	143		24.72	36.87	1.85	0	148.20
西洋河	西洋河		112		0.000000	15.35	0.20	0.20	115.30
洋河	响水铺	580.92	586		3.67	57.50	3.25	0.50	591
壶流河	壶流河	916.03	922		11.78	87	0	0	925
北易水	垒子	63.92	64.29		4.99	10.07	0.54	0	72
北易水	旺隆	16.25	17		4.33	12.75	4.71	5.10	24.60
北易水	马头	43.39	44		4.62	10	0.35	1.00	50.14
龙安沟	宋各庄	162.46	169		6.15	22.70	3.33	3.33	179
瀑河	瀑河	39.64	41		16.30	97.50	4.44	10.0	49.50
界河	龙潭	260.54	263.60		6.14	12.79	0.62	1.00	273.50
曲河	红领巾	165.55	169		12	37.31	0.25	0	176.18
燕川河	燕川	189.34	192		7.28	47	0	0	203
南甸河	下观	202.35	204.45		7.31	14.20	2.00	2.00	210.87
文都河	石板	354.76	358		9.07	17.50	4.26	6.00	364
甘陶河	张河湾	480.42	488		58.75	83.30	10.6	10.0	490
槐河	白草坪	286.95	288		23.27	44.92	3.06	5.00	297
洮河	南平旺	134.54	136		15.81	37.96	0.69	1.00	143.50
潞龙河	八一	116.86	117.75		31.84	73.87	0.46	0	126.80
泇河	乱木	112.03	112	0.03	4.88	14.10	2.10	2.10	119.40
小马河	马河	130.71	130.65	0.06	9.65	26.09	2.00	2.00	137.95
南澧河	野沟门	398.30	398	0.30	29.46	50.40	7.52	7.50	405
南澧河	东石岭	376.70	378		52.64	73.20	0.45	4.50	384.20
北洛河	口上	607.61	608		27.42	32.08	3.00	3.00	611.70
北洛河	四里岩	492.38	493.60		8.46	11.44	3.08	3.00	496.60
南洛河	车谷	697.26	697.70		13.06	33.15	1.17	2.00	714.50
南洛河	青塔	716.34	721.60		7.86	13.50	0.25	0	727.60
南洛河	大洛远	180.30	183		15.14	32.99	0.68	0	187

今年以来降水情况统计表

1月1日8时—9月18日8时

分区	降水量 (mm)	常年同期 (mm)	比较	排位	水平年
张家口	341.5	368.6	偏少7%	43	平水年
承德	321.3	470.2	偏少32%	67	枯水年
秦皇岛	534.3	594.0	偏少10%	40	平水年
唐山	502.5	570.2	偏少12%	42	平水年
廊坊	604.8	488.7	偏多24%	14	偏丰年
沧州	534.8	486.3	偏多10%	21	偏丰年
雄安	648.9	448.0	偏多45%	8	丰水年
保定	788.8	503.5	偏多57%	5	丰水年
定州	757.0	436.1	偏多74%	4	丰水年
石家庄	750.7	470.4	偏多60%	5	丰水年
辛集	654.0	413.0	偏多58%	5	丰水年
衡水	594.9	445.2	偏多34%	7	丰水年
邢台	671.9	455.9	偏多47%	5	丰水年
邯郸	687.2	462.5	偏多49%	5	丰水年
全省	515.0	464.8	偏多11%	19	偏丰年

入汛以来降水情况统计表

6月1日8时—9月18日8时

分区	降水量 (mm)	常年同期 (mm)	比较	排位	水平年
张家口	277.1	298.8	偏少7%	42	平水年
承德	264.7	392.5	偏少33%	64	枯水年
秦皇岛	439.2	508.1	偏少14%	41	平水年
唐山	417.4	491.1	偏少15%	42	平水年
廊坊	530.7	420.8	偏多26%	12	偏丰年
沧州	434.4	413.8	偏多5%	30	平水年
雄安	553.1	383.8	偏多44%	8	丰水年
保定	709.9	433.2	偏多64%	4	丰水年
定州	666.8	368.0	偏多81%	5	丰水年
石家庄	601.1	391.7	偏多53%	6	丰水年
辛集	489.1	341.4	偏多43%	8	丰水年
衡水	469.0	369.9	偏多27%	10	偏丰年
邢台	502.8	376.0	偏多34%	10	偏丰年
邯郸	490.4	375.3	偏多31%	9	偏丰年
全省	420.5	389.2	偏多8%	24	偏丰年