

水情简报

第 127 期

河北省水利厅水旱灾害防御领导小组办公室

2023 年 9 月 21 日 8 时

9 月 20 日全省基本无雨 9 月中旬全省降水比常年偏少 16%

一、雨情

9 月 20 日 8 时至 9 月 21 日 8 时，全省基本无雨。

9 月中旬，全省平均降水量 13.7 毫米，比常年同期（16.3 毫米）偏少 16%。旬降水量分布：邢台市、邯郸市 2 市平均降水量 27.2~48.1 毫米，秦皇岛市、唐山市、承德市 3 市平均降水量 13.7~18.9 毫米，雄安新区、廊坊市、沧州市、定州市、辛集市、保定市、石家庄、衡水市、张家口市 9 市平均降水量 0.1~9.8 毫米。降水量较大点有大名县宿庄 184.4 毫米，魏县德政 149.4 毫米，馆陶县后时玉 144.0 毫米。

今年以来，全省平均降水量 519.6 毫米，比去年同期（442.4 毫米）偏多 17%，比常年同期（469.0 毫米）偏多 11%。其中，石家庄偏多 58%，保定市偏多 56%，邯郸市偏多 55%；承德市偏少 32%，唐山市偏少 12%，秦皇岛市偏少 11%。

入汛以来，全省平均降水量 425.1 毫米，比去年同期（391.1

毫米)偏多 9%，比常年同期(393.4 毫米)偏多 8%。其中，保定市偏多 63%，石家庄偏多 52%，雄安新区偏多 43%；承德市偏少 33%，唐山市偏少 15%，秦皇岛市偏少 14%。

9 月中旬，我省无明显降水过程。

二、水情

9 月 20 日 8 时至 9 月 21 日 8 时，我省境内主要河道共出现 1 站次涨水过程。子牙河水系洺河小马站（宁晋县）9 月 20 日 9 时 7 分流量 28.3 立方米每秒。其他各主要河道水势平稳。

9 月 21 日 8 时，全省大中型水库入库流量较大的有：黄壁庄 120 立方米每秒、岗南 62.9 立方米每秒。

9 月 21 日 8 时，全省河道流量较大的有：大清河水系赵王新河史各庄水文站（文安县）169 立方米每秒、白沟引河新盖房水文站（雄县）100 立方米每秒、白沟河东茨村水文站（涿州市）63.1 立方米每秒；滹沱河北中山水文站（深泽县）120 立方米每秒、滹沱河姚庄水文站（饶阳县）108 立方米每秒、冶河微水水文站（井陘县）55.1 立方米每秒。

9 月中旬，我省境内主要河道共出现 8 站次涨水过程。各水系涨水情况：滦河水系共出现 4 站次，最大为蚂蚁吐河下河南（二）站（隆化县）9 月 18 日 21 时 56 分流量 15.9 立方米每秒；子牙河水系共出现 4 站次，最大为绵河地都(河道)站（井陘县）9 月 11 日 23 时 42 分流量 87.1 立方米每秒。其他各主要河道水势平稳。

三、蓄水

9 月 21 日 8 时，全省大、中型水库总蓄水量 45.37 亿立方米，比去年同期多蓄水 5.11 亿立方米，比常年同期多蓄水 18.30 亿立

方米。其中，19座大型水库蓄水39.96亿立方米，比去年同期多蓄水4.52亿立方米，比常年同期多蓄水16.62亿立方米；44座中型水库蓄水5.41亿立方米，比去年同期多蓄水0.59亿立方米，比常年同期多蓄水1.68亿立方米。平原洼淀（白洋淀、衡水湖、大浪淀）总蓄水5.62亿立方米，比去年同期多蓄水0.09亿立方米，其中白洋淀水位7.05米，蓄水量3.81亿立方米，比去年同期多蓄水0.31亿立方米，比常年同期多蓄水1.76亿立方米。

9月21日8时，超汛限水位水库6座，其中大型水库2座，超汛限较大的有：安各庄、王快，分别超汛限0.48米、0.21米；中型水库4座，超汛限较大的有：野沟门、马河、龙门口，分别超汛限0.3米、0.09米、0.06米。

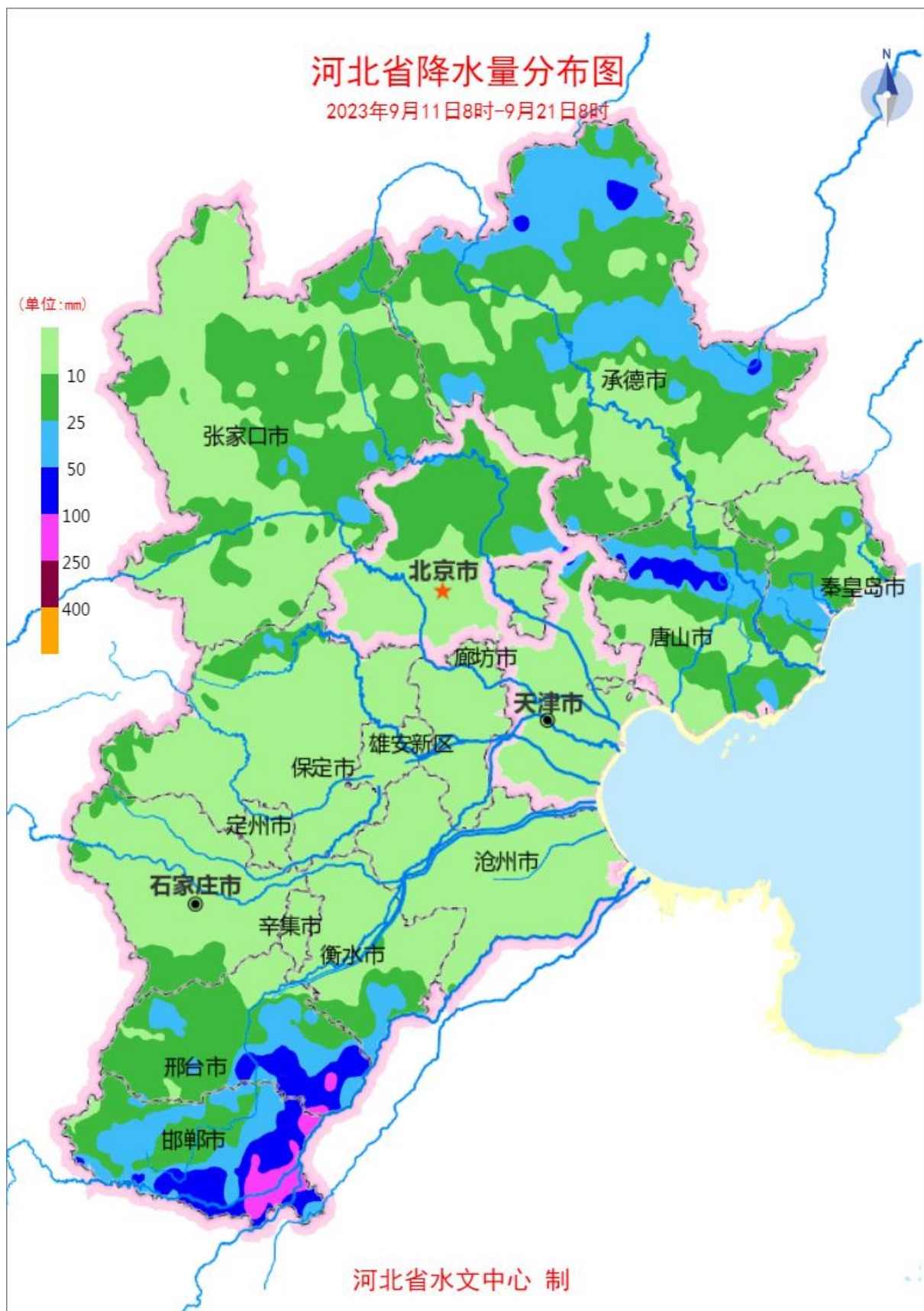
河北省 9 月中旬降水量分析比较表

分区	雨量 (mm)			比较	
	9 月中旬	去年同期	常年同期	去年同期	常年同期
河北省	13.7	0.8	16.3	多 16 倍	少 16%
张家口市	9.8	0.9	15.8	多 9.9 倍	少 38%
承德市	18.9	0.0	17.8	/	多 6%
秦皇岛市	13.7	0.3	17.6	多 45 倍	少 22%
唐山市	18.0	0.2	17.0	多 89 倍	多 6%
廊坊市	0.5	0.1	13.8	多 4.0 倍	少 96%
沧州市	0.6	2.5	12.9	少 76%	少 95%
雄安新区	0.1	0.0	13.9	/	少 99%
保定市	3.1	0.7	15.8	多 3.4 倍	少 80%
定州市	2.4	0.1	14.4	多 23 倍	少 83%
石家庄	4.4	3.9	16.4	多 13%	少 73%
辛集市	2.5	0.9	14.1	多 1.8 倍	少 82%
衡水市	6.6	0.3	13.1	多 21 倍	少 50%
邢台市	27.2	1.1	16.6	多 24 倍	多 64%
邯郸市	48.1	0.2	19.8	多 240 倍	多 1.4 倍

编制：黄德滨 校核：陈浩 审核：杨丰源 审定：连少伟

河北省降水量分布图

2023年9月11日8时-9月21日8时



主要河道（闸坝）8时水情

2023年09月21日8时

水系	河名	站名	水位 (m)	流量 (m ³ /s)	警戒水位 (m)	保证水位 (m)	堤顶高程(m)	
							左堤	右堤
滦河	滦河	滦县	20.77	25.6	26	29		33.20
北三河	潮河	古北口	213.04	3.02			217.32	217.74
	洵河	三河	10.36	1.32	11.75	13.40	15.30	15.40
	潮白河	赶水坝(吴村闸)	10.44	3.99		14.80	16.30	17.20
	北运河	北关拦洪闸	18.54	18.7	21	22.75	22.35	24.57
	运潮减河	北关分洪闸	18.39	15.1	21.98	22.71		
	北运河	土门楼(木厂闸)	7.08	15.2	11.23	12.23	13.72	13.72
	青龙湾减河	土门楼闸	7.12	21.3	11.12		13.52	13.72
永定河	永定河	卢沟桥	59.07	3.00			69.70	69.60
	永定河	固安	26.66	1.12	30.74	32.07		34.10
大清河	拒马河	张坊	101.12	45.0	104.90	106.10	112.54	112.38
	白沟河	东茨村	21.04	63.1	24	27.11	29.23	27.95
	南拒马河	北河店	16.69	19.0	23.40	24.80	25.71	25.99
	大清河	新盖房闸	9.54					
	新盖房分洪道	新盖房溢流堰	河干	0		14.70	17.07	19
	白沟引河	新盖房引河闸	8.97	100		11.70	12.93	13.51
	唐河	中唐梅	6.01	29.2				
	沙河	阜平	250.21	32.0				
	猪龙河	北郭村	24.61	2.54	26.90	28.20	31.24	30.23
	赵王新河	枣林庄4孔闸		172	7.50	8.80		10.97
	赵王新河	枣林庄25孔闸		0	7.50	8.85		10.97
	赵王新河	十方院溢流堰		0				
	赵王新河	王村	河干	0	7.88	8.29	10.74	10.05
子牙河	滹沱河	小觉	263.44	16.2				
	冶河	平山	121.09	42.2				
	滹沱河	北中山	32.80	120	35.06	36.81	42.19	
	洺河	临洺关	56.69	8.14			68.67	68.54
	北澧河	邢家湾	25.84	35.9	27.50	28.51		
	滏阳河	艾辛庄闸	22.83	35.3				
	滏阳新河	艾辛庄橡胶坝	22.79	12.8	27.50	29.52	31.65	32.10
	滏阳河	衡水闸	13.40	1.87		18.75	21.61	21.61
	子牙河	献县闸			14.50	16.10	18.44	17.95
	子牙新河	献县进洪闸	9.49	105		16.40	18.44	17.95
	子牙新河	周官屯	5.25	100		8.52	11.84	12.11
	子牙新河	周官屯行洪滩		0	8.52	10.90		
漳卫南运河	漳河	观台	147.37	57.0			160.51	159.97
	漳河	蔡小庄	48.68	24.1	52.25	54.48	56.93	55.46
	卫河	元村	42.90	265	47.68	49.68	51.39	51.70
	卫运河	南陶	36.80	252	42.16	44.09	46.50	46.50
	卫运河	临清	29.97	197	35.51	38.05	40.20	40.20
	卫运河	四女寺闸	23.11	174	24.89	26.71	29.62	29.44
	南运河	四女寺闸		0	21.64	23.26	27.27	27.45
	漳卫新河	四女寺闸		96.2	24.40	26.54	28.60	29.39
	四女寺减河	四女寺闸		77.6	24.15	26.53	29.57	29.35

大型水库洼淀8时水情

2023年09月21日8时

水系	库名	水位 (m)	正常蓄水位 (m)	蓄水量 (10 ⁶ m ³)	总库容 (10 ⁶ m ³)	日均入库流量 (m ³ /s)	日均出库流量 (m ³ /s)	坝顶高程 (m)
滦河	庙宫	756.11	761.33	4.02	183	1.34	1.48	770.30
武烈河	双峰寺	383.71	389	42.65	137.30	1.12	1.12	396.10
滦河	桃林口	132.42	143.40	471.33	859	5.21	8.33	146.50
河北沿海	洋河	53.47	56.31	94.88	365.65	2.50	0.65	66.01
	陡河	31.04	32.67	44.41	515.20	0	5.00	42.70
潮白蓟运	邱庄	64.46	65.57	54.85	204	2.20	0	76.10
	云州	1028.25	1029.60	23.92	102	0.50	1.54	1041.20
永定河	友谊	1191.37	1197	23.06	116	0	0	1200
大清河	安各庄	155.92	155.44	139.67	309	13.5	0	167.84
	龙门	122.38	123.57	48.18	126.70	15.2	19.8	131.77
	西大洋	137.92	139.35	537.38	1258	25.6	30.0	153
	王快	198.85	198.64	708.21	1389	35.7	45.1	213.74
	口头	198.66	200.90	50.11	105.60	0	0	206.29
	横山岭	233.76	234.28	105.93	243	3.12	0	245.13
子牙河	岗南	197.97	198.50	830.56	1704	56.9	62.9	209
	黄壁庄	117.74	118.49	400.40	1210	85.3	120	127.19
	临城	122.49	123.98	59.09	171.30	3.36	3.36	131.48
	朱庄	248.49	249.48	250.12	416.20	12.7	20.0	260.18
	东武仕	106.80	109.68	106.92	161.50	17.1	12.2	112
大清河	白洋淀	7.05	7.30	381	2891	172	172	
子牙河	衡水湖	20.33		93.90	123			22.50
南运河	大浪淀	11.69		86.80	100.30	1.57	0.38	14
全省大中型水库蓄水量总计45.37亿立方米，其中大型水库蓄水量39.96亿立方米，中型水库蓄水量5.41亿立方米。 全省洼淀共蓄水量5.62亿立方米。								
滦河	潘家口	209.03	222	1329.53	2930	4.61	4.61	230.50
	大黑汀	130.18	133	247.49	337	9.72	0	138.80
南运河	岳城	144.77	148.50	527	1300	48.5	31.1	159.50
潮白河	密云	151.82		3008.70	4375	0	13.6	160
永定河	官厅	476.38		545.05	4160	2.19	2.19	492
蓟运河	于桥	20.43		343	1559	6.32	15.7	28.72
简要说明								

编辑：

校核：

中型水库8时水情

2023年9月21日8时

水系	库名	水位 (m)	正常蓄水位 (m)	超正常水位 (m)	蓄水量 (10 ⁶ m ³)	总库容 (10 ⁶ m ³)	日均入库流量 (m ³ /s)	8时出库流量 (m ³ /s)	坝顶高程 (m)
黑水河	黄盖淖	97.74	101.50		6.98	99	0	0	104.50
葫芦河	石头城		97.75		0	14.49	0	0	102.10
大青沟	大青沟	109.64	114.50		1.94	13.92	0	0	118
石河	石河	55.78	56.70		46.82	61.04	1.21	1.64	60.60
滦河	丰宁电站	1045	1061		0	16.21	2.10	2.10	1066
牯牛河	黄土梁	335.73	341.80		11.73	22.21	0.10	0	346.30
牯牛河	窟窿山	564.04	569		3.59	13.72	0.18	0	573.90
不澄河	钓鱼台	68.49	72.90		2.75	13.26	0.01	0	75.50
瀑河	大庆	660.98	663.80		3.26	11.70	0	0	668.50
横河	老虎沟	311.40	313.39		5.11	13.28	1.96	3.00	321.89
都阴河	三旗杆	166.82	170.30		3.75	10.87	0.10	0.10	175.10
青龙河	水胡同		409.92			40.92			416.75
闪电河	闪电河	99.65	101.72		7.72	34.33	0	0	105.60
朱家河	房官营	66.30	69		4.58	10.54	0	0	72.50
沙井子河	石门子	94.80	96.50		1	11.10	0	0	100.20
沙河	般若院	99.81	103.66		15.32	48.88	0.69	0	110.10
淋河	龙门口	67.06	67	0.06	13.16	29.70	4.80	4.80	73
魏进河	上关	142.70	143		25.07	36.87	1.04	0	148.20
西洋河	西洋河		112		0.000000	15.35	0.20	0.20	115.30
洋河	响水铺	581.20	586		4.12	57.50	1.68	0	591
壶流河	壶流河	916.03	922		11.78	87	0	0	925
北易水	垒子	64.06	64.29		5.10	10.07	0.36	0	72
北易水	旺隆	16.18	17		4.28	12.75	4.78	5.10	24.60
北易水	马头	43.14	44		4.42	10	0.18	1.00	50.14
龙安沟	宋各庄	160.74	169		4.98	22.70	1.00	5.41	179
瀑河	瀑河	39.25	41		14.58	97.50	3.86	10.0	49.50
界河	龙潭	260.14	263.60		5.95	12.79	0.26	1.00	273.50
曲河	红领巾	165.55	169		12	37.31	0	0	176.18
燕川河	燕川	189.35	192		7.30	47	0	0	203
南甸河	下观	202.35	204.45		7.31	14.20	2.00	2.00	210.87
文都河	石板	353.99	358		8.49	17.50	3.67	6.00	364
甘陶河	张河湾	480.85	488		60	83.30	10.9	25.5	490
槐河	白草坪	286.59	288		22.65	44.92	2.84	5.00	297
洙河	南平旺	134.51	136		15.73	37.96	0.69	1.00	143.50
渚龙河	八一	116.90	117.75		32	73.87	0.46	0	126.80
泚河	乱木	112.04	112	0.04	4.89	14.10	2.58	2.80	119.40
小马河	马河	130.74	130.65	0.09	9.73	26.09	4.00	4.00	137.95
南澧河	野沟门	398.30	398	0.30	29.46	50.40	7.54	7.50	405
南澧河	东石岭	376.39	378		51.85	73.20	0.41	4.00	384.20
北洛河	口上	607.25	608		26.90	32.08	0.90	3.00	611.70
北洛河	四里岩	492.87	493.60		8.85	11.44	3.91	2.30	496.60
南洛河	车谷	697.14	697.70		12.94	33.15	1.23	0	714.50
南洛河	青塔	716.51	721.60		7.94	13.50	0.25	0	727.60
南洛河	大洛远	180.36	183		15.34	32.99	1.05	0	187

今年以来降水情况统计表

1月1日8时—9月21日8时

分区	降水量 (mm)	常年同期 (mm)	比较	排位	水平年
张家口	341.5	372.0	偏少8%	43	平水年
承德	321.6	473.8	偏少32%	68	枯水年
秦皇岛	534.7	598.2	偏少11%	40	平水年
唐山	504.8	573.9	偏少12%	42	平水年
廊坊	604.8	491.9	偏多23%	15	偏丰年
沧州	535.3	490.8	偏多9%	22	偏丰年
雄安	648.9	451.5	偏多44%	8	丰水年
保定	789.0	506.9	偏多56%	5	丰水年
定州	758.4	440.3	偏多72%	4	丰水年
石家庄	752.8	475.1	偏多58%	5	丰水年
辛集	656.5	417.8	偏多57%	5	丰水年
衡水	598.3	450.0	偏多33%	8	丰水年
邢台	691.6	461.9	偏多50%	6	丰水年
邯郸	730.4	469.9	偏多55%	4	丰水年
全省	519.5	469.0	偏多11%	19	偏丰年

入汛以来降水情况统计表

6月1日8时—9月21日8时

分区	降水量 (mm)	常年同期 (mm)	比较	排位	水平年
张家口	277.1	302.2	偏少8%	43	平水年
承德	265.0	396.1	偏少33%	64	枯水年
秦皇岛	439.6	512.3	偏少14%	41	平水年
唐山	419.7	494.8	偏少15%	42	平水年
廊坊	530.7	424.0	偏多25%	13	偏丰年
沧州	434.9	418.3	偏多4%	30	平水年
雄安	553.1	387.3	偏多43%	8	丰水年
保定	710.1	436.6	偏多63%	4	丰水年
定州	668.2	372.2	偏多80%	5	丰水年
石家庄	603.2	396.4	偏多52%	6	丰水年
辛集	491.6	346.2	偏多42%	8	丰水年
衡水	472.4	374.7	偏多26%	11	偏丰年
邢台	522.5	382.0	偏多37%	9	偏丰年
邯郸	533.6	382.7	偏多39%	8	丰水年
全省	425.0	393.4	偏多8%	22	偏丰年