

水情旬报

第 97 期

河北省水利厅水旱灾害防御领导小组办公室

2024 年 08 月 21 日 08 时

8 月中旬河北省雨水情

8 月中旬，全省平均降水量 69.3 毫米。今年以来，全省平均降水量 448.6 毫米，比去年同期(466.1 毫米)少 4%，比常年同期(400.4 毫米)偏多 12%；入汛以来，全省平均降水量 366.9 毫米，与去年同期(367.5 毫米)持平，比常年同期(324.8 毫米)偏多 13%。我省境内主要河道共出现 112 站次涨水过程，最大为石河石河水库水文站（山海关区）8 月 20 日 12 时 0 分流量 3010 立方米每秒（接近 20 年一遇）。全省大、中型水库总蓄水量 35.47 亿立方米，比去年同期少蓄水 7.33 亿立方米，比常年同期多蓄水 11.13 亿立方米。

一、雨情

8 月 20 日 8 时至 21 日 8 时，全省大部降小到中雨，张家口、承德、唐山、保定、廊坊、邢台六市局部，秦皇岛大部降大到暴雨，其中秦皇岛局地降大暴雨，个别地点降特大暴雨，全省平均降水量 8.5 毫米。较大点雨量：山海关区山海关水务局

251.0 毫米，海港区石门寨 157.0 毫米，青龙县祖山旅游区 125.5 毫米。

8 月中旬，全省平均降水量 69.3 毫米，比去年同期多 32%，比常年同期多 65%。具体分布：承德市、秦皇岛市 109.2 毫米～172.7 毫米，唐山市、廊坊市、沧州市、雄安新区、保定市、定州市、石家庄市、邢台市 53.0 毫米～85.9 毫米，张家口市、辛集市、衡水市、邯郸市 26.2 毫米～39.5 毫米。与常年同期比较：秦皇岛市明显偏多 2 倍以上，承德市偏多 1.74 倍，唐山市偏多 54%，张家口市、廊坊市、沧州市、雄安新区、保定市、定州市、石家庄市、邢台市、邯郸市偏多 6%～48%，辛集市、衡水市偏少 27%～31%。较大点雨量：青龙县祖山旅游区 511.0 毫米，抚宁区黄金山水库 339.0 毫米，海港区浅中水库 337.5 毫米。详见附件、附表。

今年以来，全省平均降水量 448.6 毫米，比去年同期(466.1 毫米)少 4%，比常年同期(400.4 毫米)偏多 12%。与去年同期比较：承德市、秦皇岛市明显偏多 81%～83%，张家口市、唐山市略偏多 18%～48%，廊坊市、沧州市、雄安新区、保定市、石家庄市、衡水市、邢台市、邯郸市略偏少 3%～44%。与常年同期比较：秦皇岛市明显偏多 62%，张家口市、承德市、唐山市、廊坊市、雄安新区略偏多 12%～33%，沧州市、石家庄市、衡水市、邢台市、邯郸市略偏少 4%～17%，保定市基本持平。

入汛以来，全省平均降水量 366.9 毫米，与去年同期(367.5 毫米)持平，比常年同期(324.8 毫米)偏多 13%。与去年同期比较：承德市、秦皇岛市明显偏多 88%~98%，张家口市、唐山市略偏多 24%~47%，廊坊市、沧州市、雄安新区、保定市、石家庄市、衡水市、邢台市、邯郸市略偏少 6%~45%。与常年同期比较：秦皇岛市明显偏多 56%，张家口市、承德市、唐山市、廊坊市、雄安新区略偏多 12%~32%，沧州市、石家庄市、衡水市、邢台市、邯郸市略偏少 8%~16%，保定市基本持平。

二、水情

8 月 20 日 8 时至 8 月 21 日 8 时，我省境内主要河道共出现 20 站次涨水过程。各水系涨水情况：滦河及冀东沿海水系 15 站次，最大为石河石河水库水文站（山海关区）8 月 20 日 12 时流量 3010 立方米每秒（接近 20 年一遇）；北三河水系 3 站次，最大为还乡河小定府庄水文站（玉田县）8 月 20 日 8 时 0 分流量 73.6 立方米每秒；永定河水系 1 站次，为沙城东沙河沙城水文站（怀来县）8 月 20 日 20 时 50 分流量 38.5 立方米每秒；大清河水系 1 站次，为唐河倒马关水文站（唐县）8 月 20 日 21 时 15 分流量 10.3 立方米每秒。其他各主要河道水势平稳。

8 月 21 日 8 时，全省无河道超警戒水位。

8 月中旬，我省境内主要河道共出现 112 站次涨水过程。各水系涨水情况：滦河及冀东沿海水系共出现 51 站次，最大为石

河石河水库水文站（山海关区）8月20日12时0分流量3010立方米每秒；北三河水系共出现16站次，最大为蓟运河小河口水文站（玉田县）8月11日13时11分流量155立方米每秒；永定河水系共出现3站次，最大为永定河固安水文站（固安县）8月11日23时20分流量43.6立方米每秒；大清河水系共出现7站次，最大为白沟引河新盖房水文站（雄县）8月11日14时30分流量164立方米每秒；子牙河水系共出现35站次，最大为冶河微水水文站（井陘县）8月14日0时56分流量190立方米每秒。其他各主要河道水势平稳。

三、蓄水

8月21日8时，全省大、中型水库总蓄水量35.47亿立方米，比去年同期少蓄水7.33亿立方米，比常年同期多蓄水11.13亿立方米。其中19座大型水库蓄水30.82亿立方米，比去年同期少蓄水6.93亿立方米，比常年同期多蓄水9.86亿立方米；44座中型水库蓄水4.65亿立方米，比去年同期少蓄水0.40亿立方米，比常年同期多蓄水1.27亿立方米。平原洼淀（白洋淀、衡水湖、大浪淀）总蓄水6.01亿立方米，比去年同期少蓄水0.24亿立方米，其中白洋淀水位7.23米，蓄水量4.33亿立方米，比去年同期少蓄水0.14亿立方米，比常年同期多蓄水2.30亿立方米。

今年以来降水情况统计表

统计分区	降水量 (mm)			与去年同期比较 (%)	与常年同期比较 (%)	丰平枯比较
	今年以来	去年同期	常年同期			
河北省	448.6	466.1	400.4	-4	12	偏丰
秦皇岛市	843.8	460.2	519.3	83	62	丰水
唐山市	659.4	446.0	496.7	48	33	偏丰
承德市	507.0	279.5	403.9	81	26	偏丰
廊坊市	535.0	549.0	426.8	-3	25	偏丰
张家口市	365.0	308.2	311.7	18	17	偏丰
雄安新区	437.2	609.9	390.9	-28	12	偏丰
保定市	437.6	742.1	432.4	-41	1	平水
石家庄市	383.4	663.3	399.0	-42	-4	平水
定州市	350.6	664.0	374.8	-47	-6	平水
沧州市	394.9	508.5	427.4	-22	-8	偏枯
邢台市	351.0	590.4	393.3	-41	-11	平水
衡水市	327.5	550.4	387.4	-40	-15	偏枯
邯郸市	332.4	593.3	401.6	-44	-17	偏枯
辛集市	268.3	597.3	353.9	-55	-24	偏枯

入汛以来降水情况统计表

统计分区	降水量 (mm)			与去年同期比较 (%)	与常年同期比较 (%)	丰平枯比较
	入汛以来	去年同期	常年同期			
河北省	366.9	367.5	324.8	0	13	偏丰
秦皇岛市	676.6	360.0	433.4	88	56	丰水
承德市	430.1	217.5	326.2	98	32	丰水
唐山市	533.1	361.7	417.6	47	28	偏丰
廊坊市	446.1	476.6	358.9	-6	24	偏丰
张家口市	289.1	233.8	241.9	24	20	偏丰
雄安新区	366.8	516.8	326.7	-29	12	偏丰
保定市	366.5	661.5	362.1	-45	1	平水
定州市	302.0	568.8	306.7	-47	-2	平水
邢台市	288.1	423.0	313.4	-32	-8	平水
沧州市	323.2	415.8	354.9	-22	-9	偏枯
石家庄市	287.5	504.7	320.3	-43	-10	平水
邯郸市	276.0	394.1	314.4	-30	-12	偏枯
衡水市	263.6	426.8	312.1	-38	-16	偏枯
辛集市	200.5	446.1	282.3	-55	-29	偏枯

2024年8月中旬降水量分析比较表

省(市)	雨量(mm)			比较(%)	
	8月中旬	去年同期	常年同期	去年同期	常年同期
河北省	69.3	52.5	42.0	32	65
张家口市	39.5	24.7	30.7	60	29
承德市	109.2	39.2	39.9	多1.8倍	多1.7倍
秦皇岛市	172.7	65.3	54.9	多1.6倍	多2.2倍
唐山市	85.9	101.7	55.7	-16	54
廊坊市	61.2	81.4	48.3	-25	27
沧州市	63.1	91.8	49.9	-31	26
雄安新区	64.0	70.5	49.7	-9	29
保定市	53.0	52.7	49.6	1	7
定州市	65.8	85.8	44.5	-23	48
石家庄市	62.6	53.5	43.7	17	43
辛集市	26.2	66.2	38.1	-60	-31
衡水市	29.1	82.4	39.9	-65	-27
邢台市	53.0	47.7	39.3	11	35
邯郸市	38.6	28.9	36.5	34	6

2024年8月20日降水量分析比较表

省(市)	雨量(mm)			比较(%)	
	8月中旬	去年同期	常年同期	去年同期	常年同期
河北省	8.5	17.1	3.4	-50.3	多1.5倍
张家口市	12.3	14.5	2.7	-15.2	多3.6倍
承德市	7.8	20.4	3.0	-61.8	多1.6倍
秦皇岛市	48.7	12.6	5.8	多2.9倍	多7.4倍
唐山市	3.9	33.6	5.8	-88.4	-32.8
廊坊市	10.4	31.7	3.6	-67.2	多1.9倍
沧州市	1.5	30.1	4.1	-95.0	-63.4
雄安新区	12.2	15.6	3.3	-21.8	多2.7倍
保定市	9.9	13.6	4.4	-27.2	多1.3倍
定州市	4.5	14.7	3.4	-69.4	32.4
石家庄市	2.7	13.2	3.9	-79.5	-30.8
辛集市	0.2	2.2	2.7	-90.9	-92.6
衡水市	0.1	18.2	2.0	-99.5	-95.0
邢台市	2.6	2.6	2.3	0.0	13.0
邯郸市	2.0	0.9	2.6	多1.2倍	-23.1

主要河道(闸坝)08时水情

时间:2024年08月21日08时

水系	河名	站名	水位 (m)	流量 (m³/s)	警戒水 位 (m)	保证水 位 (m)	堤顶高程(m)	
							左堤	右堤
滦河	滦河	滦县	22.78	1510	24.70	27.70		31.90
北三河	潮河	古北口	213.90	57.0			217.32	217.74
	沟河	三河	9.96	60.2	11.00	13.40	15.30	14.40
	潮白河	赶水坝	10.04	36.0		14.80	16.30	17.20
	北运河	北关拦洪闸	18.76	30.0	21.00	22.75	22.35	24.57
	运潮减河	北关分洪闸	18.64	97.3	21.98	22.71		
	北运河	土门楼闸	6.94	0	11.23	12.23	13.72	13.72
	青龙湾减河	土门楼闸	6.93	63.5	11.12		13.52	13.72
永定河	永定河	卢沟桥	58.95	0.010			69.70	69.60
	永定河	固安	26.22	5.09	30.74	32.07		34.10
大清河	拒马河	张坊	100.75	23.7	104.90	106.10	112.54	112.38
	白沟河	东茨村	20.69	41.8	24.00	27.11	29.23	27.95
	南拒马河	北河店	16.62	10.6	23.40	24.80	25.71	25.99
	新盖房分洪道	新盖房溢流堰	河干	0		14.70	17.07	19.00
	灌溉河道	新盖房(灌)	河干	0				
	白沟引河	新盖房引河闸	8.79	65.5		11.70	12.93	13.51
	唐河	中唐梅	6.25	28.6				
	沙河	阜平	250.40	45.7				
	潞龙河	北郭村	河干	0	26.00	27.30	31.24	30.23
	白洋淀引河	枣林庄4孔闸	4.45	81.1	7.50	8.80		10.97
	白洋淀引河	枣林庄25孔闸		0	7.50	8.85		10.97
	赵王新河	十方院溢流堰		0				
	赵王新河	王村	河干	0	7.88	8.29	10.74	10.05
子牙河	滹沱河	小觉	263.21	9.40				
	冶河	平山	120.97	21.4				
	滹沱河	北中山	32.07	11.0	35.06	36.81	42.19	
	洺河	临洺关	56.56	2.94			68.67	68.54
	北澧河	邢家湾	25.41	9.25	27.50	28.51		
	滏阳河	艾辛庄闸	21.74	11.0				
	滏阳新河	艾辛庄橡胶坝	21.69	18.2	27.50	29.52	31.65	32.10
	滏阳河	衡水闸	13.19	1.80		18.75	21.61	21.61
	子牙新河	献县闸	8.29		14.50	16.10	18.44	17.95
	子牙新河	献县进洪闸	8.53	43.0		16.40	18.44	17.95
	子牙新河	周官屯	4.36	25.1		8.52	11.84	12.11
漳卫南运河	漳河	观台	146.06	4.99			159.73	159.19
	漳河	蔡小庄	河干		49.88	52.11	54.56	53.09
	卫河	元村	40.65	101	47.81	49.13	51.08	51.39
	卫运河	南陶	32.76	82.8	42.16	44.09	46.50	46.50
	卫运河	临清	26.29	66.4	35.51	38.05	40.20	40.20
	卫运河	四女寺闸	20.58	52.7	24.89	26.71	29.62	29.44
	南运河	四女寺闸	16.04	0	21.64	23.26	27.27	27.45
	漳卫新河	四女寺闸	17.07	29.7	24.40	26.54	28.60	29.39
	四女寺减河	四女寺闸	18.03	23.0	24.15	26.53	29.57	29.35

大型水库洼淀 08 时水情

时间:2024 年 08 月 21 日 08 时

水系	库名	水位 (m)	正常水位 (m)	超正常水位 (m)	超正常库容 (10 ⁶ m ³)	蓄水量 (10 ⁶ m ³)	总库容 (10 ⁶ m ³)	日均入库流量 (m ³ /s)	日均出库流量 (m ³ /s)	8 时出库流量 (m ³ /s)
滦河	庙宫	758.97	761.33	-2.36	-12.39	10.90	183.00	42.6	39.6	39.6
	双峰寺	388.80	389.00	-0.20	-1.64	77.00	137.30	70.2	40.4	48.7
	桃林口	139.00	143.40	-4.40	-155.33	667.80	859.00	1330	794	800
河北沿海	洋河	57.56	56.31	1.25	24.26	167.16	365.65	627	221	250
	陡河	32.37	32.67	-0.30	-7.18	66.62	515.20	35.4	12.5	20.0
潮白蓟运	邱庄	64.66	65.57	-0.91	-9.13	56.87	204.00	50.3	31.7	31.7
	云州	1029.28	1029.60	-0.32	-1.45	22.74	102.00	7.96	4.99	4.99
永定河	友谊	1191.69	1197.00	-5.31	-30.25	21.27	116.00	6.48	0	0
大清河	安格庄	152.86	155.44	-2.58	-25.71	108.85	309.00	21.1	0	0
	龙门	120.30	123.57	-3.27	-20.88	35.52	126.70	9.13	0	0
	西大洋	133.26	139.35	-6.09	-218.46	376.25	1258.00	30.3	2.50	2.50
	王快	192.95	198.64	-5.69	-212.66	487.04	1389.00	40.7	0	0
	口头	196.70	200.90	-4.20	-25.46	39.55	105.60	1.05	0	0
	横山岭	225.33	234.28	-8.95	-66.34	44.36	243.00	4.63	0	0
子牙河	岗南	191.03	198.50	-7.47	-352.86	505.33	1704.00	30.7	2.86	2.86
	黄壁庄	113.60	118.49	-4.89	-256.98	189.40	1210.00	19.3	0.500	0.500
	临城	117.59	123.98	-6.39	-48.74	31.25	171.30	1.04	0	0
	朱庄	236.24	249.48	-13.24	-123.08	106.78	416.20	8.80	0.700	0.700
	东武仕	103.52	109.68	-6.16	-86.91	66.99	161.50	7.98	5.56	5.56
	合计				(-1655.45)	3081.68	9576.45	2340	1160	1210
大清河	白洋淀	7.23	6.80	0.43	118.10	433.00	2891.00	81.1	81.1	81.1
子牙河	衡水湖	20.14				85.90	123.00			
南运河	大浪淀	11.40				82.50	100.30	6.07	0.318	0.317
	合计				(0.00)	601.40	3114.30	87.2	81.4	81.4
全省大中型水库蓄水量总计 35.47 亿立方米,其中大型水库蓄水量 30.82 亿立方米,中型水库蓄水量 4.65 亿立方米。全省洼淀共蓄水量 6.01 亿立方米。										
滦河	潘家口	214.06	222.00	-7.94	-354.70	1595.30	2930.00	628	-15.40	0
	大黑汀	132.18	133.00	-0.82	83.79	290.79	337.00	106	92.2	91.5
南运河	岳城	132.15	148.50	-16.35		155.00	1300.00	8.45	1.22	1.22
潮白河	密云	152.53	152.00	0.53	84.80	3121.80	4375.00	175	7.91	1.30
永定河	官厅	475.33	479.00	-3.67	-441.60	437.76	4160.00	6.30	6.30	6.29
蓟运河	于桥	21.22				413.00	1559.00	99.0	0	
	合计				(-796.30)	6013.65	14661.00	1020	92.2	100
简 要 说 明										

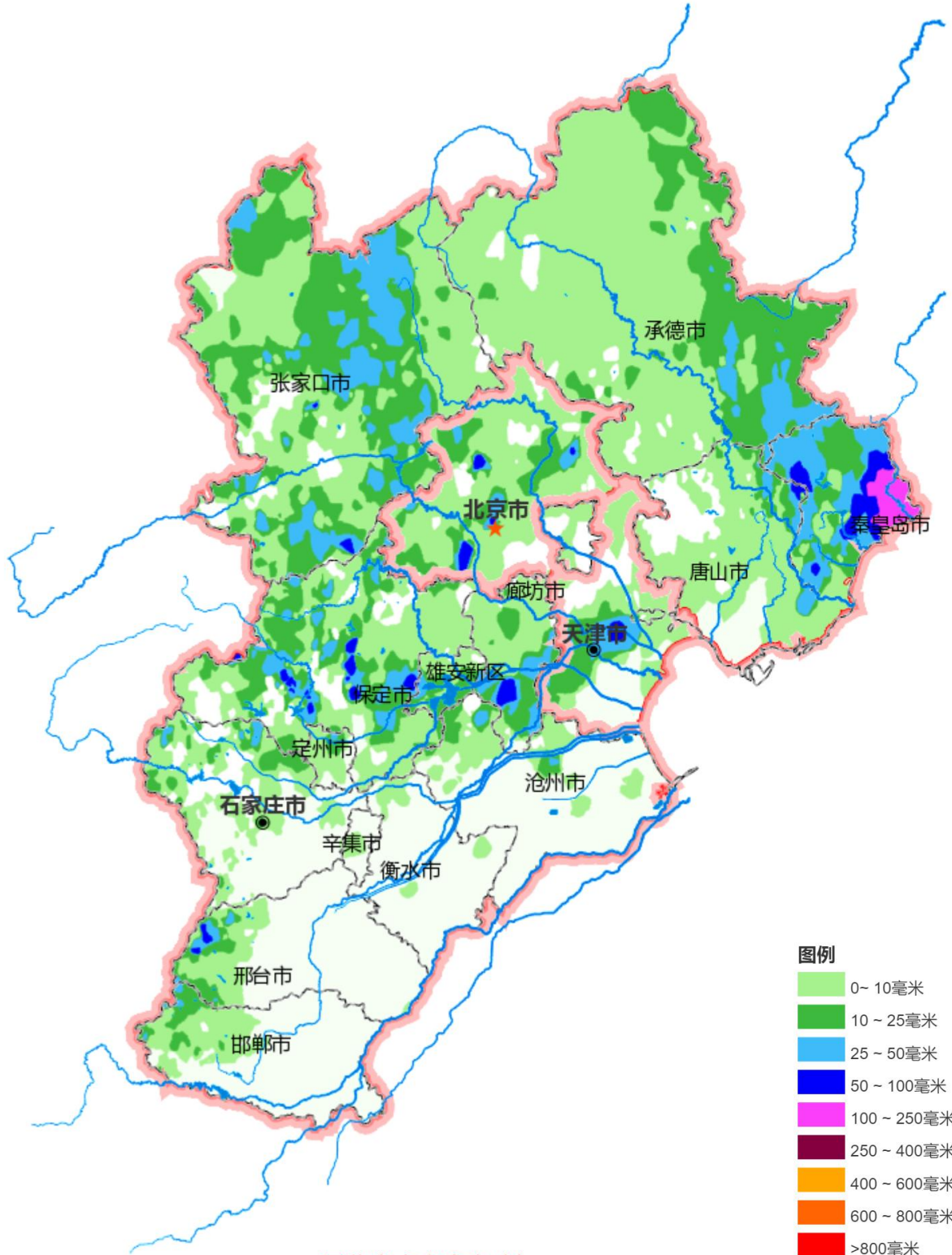
中型水库 08 时水情

时间:2024年08月21日08时

水系	库名	水位 (m)	正常 水位 (m)	超正常 水位 (m)	超正常 库容 (10 ⁶ m ³)	蓄水量 (10 ⁶ m ³)	总库容 (10 ⁶ m ³)	日均 入库流量 (m ³ /s)	日均 出库流量 (m ³ /s)	8 时 出库流量 (m ³ /s)
内陆河	黄盖淖	97.96	101.50	-3.54	-78.02	12.47	99.00	0	0	0
	石头城	95.00	97.75	-2.75	-4.92	0.58	14.49	0	0	0
	大青沟	110.01	114.50	-4.49	-5.32	2.34	13.92	0.197	0	0
河北沿海	石河	55.35	56.70	-1.35	-4.93	45.25	61.04	1090	1100	635
滦河	丰宁电站	1049.98	1061.00	-11.02	-12.74	0.84	16.21	24.7	20.2	20.2
	黄土梁	340.42	341.80	-1.38	-2.61	19.24	22.21	9.42	12.2	12.2
	窟窿山	566.93	569.00	-2.07	-1.91	5.92	13.72	7.39	7.10	7.10
	钓鱼台	72.14	72.90	-0.76	-0.83	6.09	13.26	4.95	3.45	3.45
	大庆	663.82	663.80	0.02	0.02	5.32	11.70	5.09	3.93	3.93
	老虎沟	313.21	313.39	-0.18	-0.12	6.23	13.28	11.5	13.0	7.00
	三旗杆	169.66	170.30	-0.64	-0.56	5.54	10.87	5.60	0.100	0.100
	水胡同	408.02	409.92	-1.90	-3.38	24.48	40.38	23.9	24.7	24.7
	闪电河	101.06	101.72	-0.66	-3.50	11.61	34.33	3.00	1.71	1.84
	房官营	68.50	69.00	-0.50	-0.50	6.66	10.54	4.52	1.39	1.39
石门子	96.00	96.50	-0.50	-0.88	2.54	11.10	0	0	0	
蓟运河	般若院	101.60	103.66	-2.06	-6.64	20.21	48.88	6.86	0.490	0
	龙门口	67.17	67.00	0.17	0.44	13.44	29.70	26.2	27.1	25.5
	上关	140.57	143.00	-2.43	-4.31	21.31	36.87	15.4	4.60	4.60
永定河	西洋河	库干	112.00				15.35	0.100	0.100	0.100
	响水堡	577.91	586.00	-8.09	-15.74	0.87	57.50	1.87	1.50	1.50
	壶流河	915.67	922.00	-6.33	-44.26	6.26	77.83	0	0	0
大清河	垒子	62.59	64.29	-1.70	-1.33	3.96	10.07	0.086	0	0
	旺隆	16.97	17.00	-0.03	-0.02	4.84	12.75	3.16	3.00	3.00
	马头	42.25	44.00	-1.75	-1.42	3.79	10.00	0.100	0	0
	宋各庄	147.20	169.00	-21.80	-12.10	0.00	22.70	0.500	0.500	0.500
	瀑河	35.70	41.00	-5.30	-22.26	2.73	97.50	1.04	0	0
	龙潭	261.76	263.60	-1.84	-0.89	6.75	12.79	0.180	2.00	2.00
	红领巾	163.58	169.00	-5.42	-11.13	8.06	37.31	0	0	0
	燕川	188.09	192.00	-3.91	-2.84	5.34	27.49	0	0	0
子牙河	下观	195.43	204.45	-9.02	-7.15	2.39	14.20	0	0.110	0.110
	石板	347.52	358.00	-10.48	-7.05	4.60	17.50	0.110	0	0
	张河湾	477.31	488.00	-10.69	-31.23	50.86	83.30	3.66	0	0
	白草坪	284.18	288.00	-3.82	-6.48	18.52	44.92	1.81	0.150	0.150
	南平旺	134.11	136.00	-1.89	-5.39	14.66	37.96	0	0	0
	八一	113.69	117.75	-4.06	-15.49	20.14	73.87	0.720	0	0
	乱木	108.45	111.28	-2.83	-2.31	2.19	14.10	0.170	0	0
	马河	128.78	130.65	-1.87	-3.17	7.73	26.09	1.16	0	0
	野沟门	390.15	398.00	-7.85	-14.57	14.23	50.40	20.5	2.93	3.00
	东石岭	363.19	378.00	-14.81	-30.78	24.84	73.20	4.16	0.460	0.460
	口上	602.80	608.00	-5.20	-6.90	21.10	32.08	5.05	0	0
	四里岩	488.85	493.60	-4.75	-3.55	5.90	11.44	1.82	0.550	0.550
	车谷	692.24	702.70	-10.46	-10.49	8.74	33.15	4.51	0	0
	青塔	704.33	721.60	-17.27	-7.22	3.34	13.50	0.580	0	0
大洛远	179.42	183.00	-3.58	-11.07	12.83	32.99	1.29	0.200	0	
	合计				(-406.01)	464.74	1441.49	1290	1230	758

河北省降水量分布图

2024年8月20日8时-8月21日8时



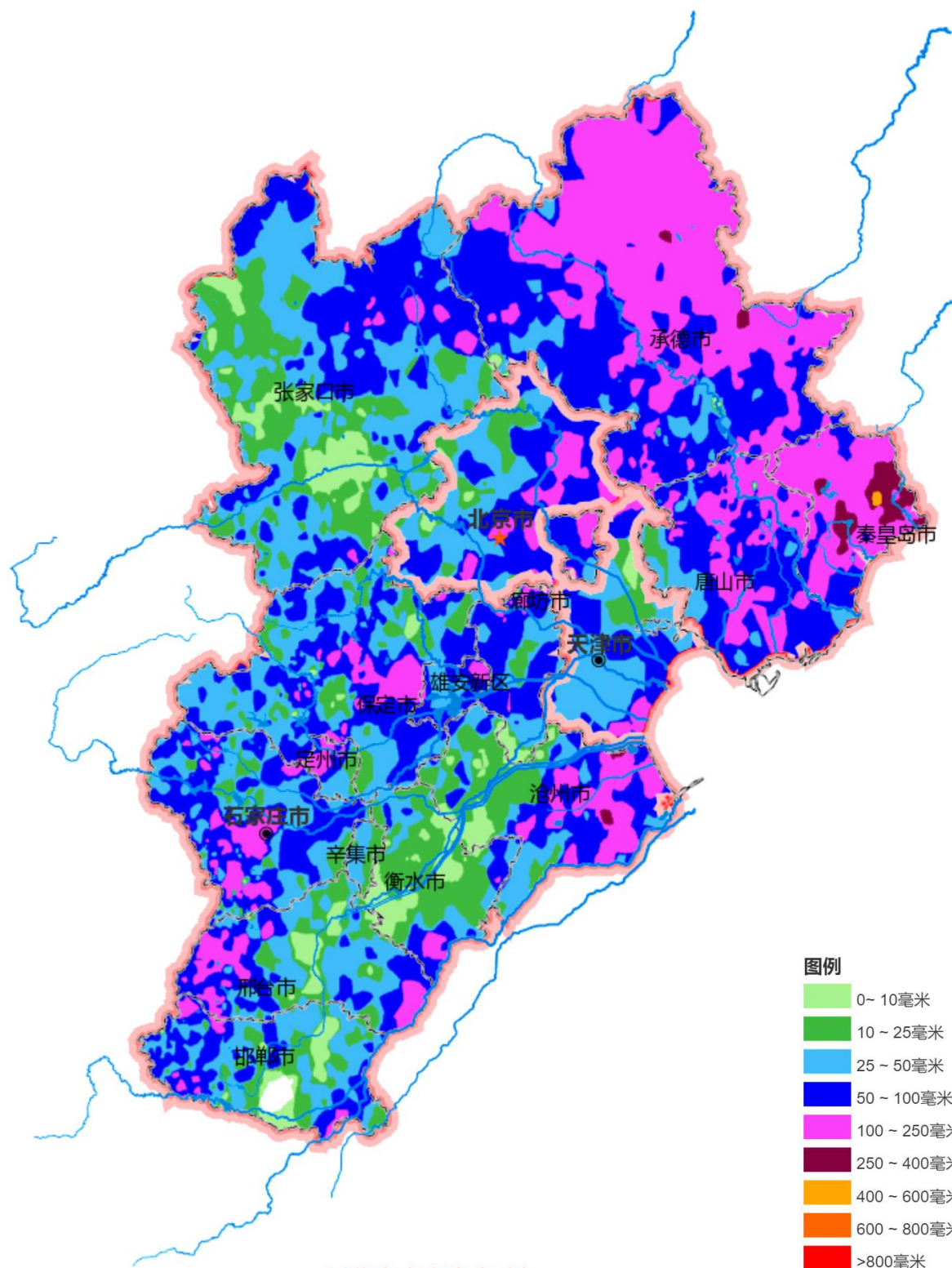
图例

- 0~10毫米
- 10~25毫米
- 25~50毫米
- 50~100毫米
- 100~250毫米
- 250~400毫米
- 400~600毫米
- 600~800毫米
- >800毫米

河北省水文中心 制

河北省降水量分布图

2024年8月11日8时-8月21日8时



河北省水文中心 制