

水情简报

第 100 期

河北省水利厅水旱灾害防御领导小组办公室

2024 年 08 月 24 日 08 时

我省部分地区降小到中雨 局部降大到暴雨 部分河道出现涨水过程

8 月 23 日 8 时至 24 日 8 时，全省平均降雨量 7.3 毫米。今年以来，全省平均降水量 457.6 毫米，比去年同期(479.9 毫米)少 5%，比常年同期(408.4 毫米)偏多 12%；入汛以来，全省平均降水量 375.9 毫米，与去年同期(381.3 毫米)基本持平，比常年同期(332.8 毫米)偏多 13%。我省河道出现 10 站次涨水过程，最大为滦河三道河子水文站（双滦区）23 日 17 时 27 分流量 222 立方米每秒。全省无河道超警戒水位。全省大、中型水库总蓄水量 36.03 亿立方米，比去年同期少蓄水 7.13 亿立方米，比常年同期多蓄水 11.32 亿立方米。

一、雨情

8 月 23 日 8 时至 24 日 8 时，我省部分地区降小雨，局部降中到大雨，承德、唐山、秦皇岛、保定四市局地降暴雨，承德、唐山两市个别地点降大暴雨，全省平均降雨量 7.3 毫米，降雨量

超过 25 毫米的站点 421 个，笼罩面积 18371 平方公里；降雨量超过 50 毫米的站点 87 个，笼罩面积 3570 平方公里；降雨量超过 100 毫米的站点 4 个，笼罩面积 166 平方公里；面雨量较大的市：唐山市 29.0 毫米，秦皇岛市 15.9 毫米，廊坊市 12.2 毫米；面雨量较大的县：三河市 59.6 毫米，滦州市 44.6 毫米，迁安市 43.0 毫米。小时雨强较大站点：迁安市印子峪村 80.5 毫米，黄骅市歧口 64.0 毫米，卢龙县城 63.0 毫米。日雨量较大点：双滦区湛营水库 112.5 毫米，迁西县麻达峪 101.5 毫米，迁安市印子峪村 101.0 毫米。

今年以来，全省平均降水量 457.6 毫米，比去年同期(479.9 毫米)少 5%，比常年同期(408.4 毫米)偏多 12%，详见附表。

入汛以来，全省平均降水量 375.9 毫米，与去年同期(381.3 毫米)基本持平，比常年同期(332.8 毫米)偏多 13%，详见附表。

二、水情

8 月 23 日 8 时至 24 日 8 时，我省河道出现 10 站次涨水过程。其中滦河及冀东沿海水系 5 站次，最大为滦河三道河子水文站（双滦区）23 日 17 时 27 分流量 222 立方米每秒；北三河水系 4 站次，最大为潮河古北口水文站（滦平县）23 日 23 时流量 49.6 立方米每秒；永定河水系 1 站次，为沙城东沙河沙城水文站（怀来县）23 日 18 时 45 分流量 24.5 立方米每秒。其他各主要河道水势平稳。

8月24日8时，全省大中型水库入库流量较大的有：桃林口437立方米每秒、洋河174立方米每秒、石河68.1立方米每秒、陡河61.1立方米每秒。全省大中型水库出库流量较大的有：桃林口500立方米每秒、洋河280立方米每秒。

8月24日8时，全省河道流量较大的有：滦河及冀东沿海水系滦河滦县水文站（滦州市）942立方米每秒、滦河三道河子水文站（双滦区）159立方米每秒、青龙河双山子水文站（青龙县）132立方米每秒、伊逊河韩家营水文站（双滦区）97.2立方米每秒、瀑河宽城水文站（宽城县）72.0立方米每秒、沙河冷口水文站（迁安市）69.9立方米每秒、星干河大巫岚水文站（青龙县）50.0立方米每秒；北三河水系青龙湾减河土门楼水文站（香河县）60.5立方米每秒、潮白河赶水坝水文站（香河县）58.0立方米每秒；大清河水系白洋淀引河枣林庄水文站（雄县）81.1立方米每秒、赵王新河史各庄水文站（文安县）81.1立方米每秒、白沟引河新盖房水文站（雄县）59.5立方米每秒。

8月24日8时，全省无河道超警戒水位。

三、蓄水

8月24日8时，全省大、中型水库总蓄水量36.03亿立方米，比去年同期少蓄水7.13亿立方米，比常年同期多蓄水11.32亿立方米。其中19座大型水库蓄水31.28亿立方米，比去年同期少蓄水6.76亿立方米，比常年同期多蓄水10.03亿立方米；

44 座中型水库蓄水 4.75 亿立方米，比去年同期少蓄水 0.37 亿立方米，比常年同期多蓄水 1.29 亿立方米。平原洼淀（白洋淀、衡水湖、大浪淀）总蓄水 5.96 亿立方米，比去年同期少蓄水 0.21 亿立方米，其中白洋淀水位 7.21 米，蓄水量 4.27 亿立方米，比去年同期少蓄水 0.11 亿立方米，比常年同期多蓄水 2.24 亿立方米。

8 月 24 日 8 时，超汛限水位洼淀 1 座，白洋淀，超汛限 0.41 米；超正常水位水库 1 座，其中中型水库 1 座，龙门口，超正常 0.19 米。

白洋淀水位 7.21 米，超汛限（6.80 米）0.41 米，超汛限库容 1.1210 亿立方米；

淋河龙门口水位 67.19 米，超正常（67.00 米）0.19 米，超正常库容 0.0050 亿立方米。

今年以来降水情况统计表

统计分区	降水量 (mm)			与去年同期比较 (%)	与常年同期比较 (%)	丰平枯比较
	今年以来	去年同期	常年同期			
河北省	457.6	479.9	408.4	-5	12	偏丰
秦皇岛市	871.3	469.6	530.2	86	64	丰水
唐山市	691.0	456.5	506.8	51	36	丰水
承德市	517.7	283.7	411.9	82	26	偏丰
廊坊市	547.8	551.7	434.2	-1	26	偏丰
张家口市	369.5	318.4	318.8	16	16	偏丰
雄安新区	448.6	616.5	398.5	-27	13	偏丰
保定市	448.3	767.3	440.8	-42	2	平水
石家庄市	384.8	688.6	407.4	-44	-6	平水
定州市	352.9	684.3	381.2	-48	-7	平水
沧州市	401.4	512.0	435.8	-22	-8	偏枯
邢台市	351.5	627.9	400.4	-44	-12	平水
衡水市	329.1	560.0	394.8	-41	-17	偏枯
邯郸市	332.6	622.0	407.9	-47	-18	偏枯
辛集市	268.5	614.9	361.5	-56	-26	偏枯

入汛以来降水情况统计表

统计分区	降水量 (mm)			与去年同期比较 (%)	与常年同期比较 (%)	丰平枯比较
	入汛以来	去年同期	常年同期			
河北省	375.9	381.3	332.8	-1	13	偏丰
秦皇岛市	704.1	369.4	444.3	91	58	丰水
唐山市	564.7	372.2	427.7	52	32	偏丰
承德市	440.8	221.7	334.2	99	32	丰水
廊坊市	458.9	479.3	366.3	-4	25	偏丰
张家口市	293.6	244.0	249.0	20	18	偏丰
雄安新区	378.2	523.4	334.3	-28	13	偏丰
保定市	377.2	686.7	370.5	-45	2	平水
定州市	304.3	589.1	313.1	-48	-3	平水
沧州市	329.7	419.3	363.3	-21	-9	偏枯
邢台市	288.6	460.5	320.5	-37	-10	平水
石家庄市	288.9	530.0	328.7	-45	-12	平水
邯郸市	276.2	422.8	320.7	-35	-14	偏枯
衡水市	265.2	436.4	319.5	-39	-17	偏枯
辛集市	200.7	463.7	289.9	-57	-31	偏枯

主要河道(闸坝)8时水情

时间:2024年8月24日08时

水系	河名	站名	水位 (m)	流量 (m³/s)	警戒水位 (m)	保证水位 (m)	堤顶高程(m)	
							左堤	右堤
滦河	滦河	滦县	22.07	942	24.70	27.70		31.90
北三河	潮河	古北口	213.79	45.6			217.32	217.74
	沟河	三河	10.04	48.5	11.00	13.40	15.30	14.40
	潮白河	赶水坝	10.14	58.0		14.80	16.30	17.20
	北运河	北关拦洪闸	18.58	24.3	21.00	22.75	22.35	24.57
	运潮减河	北关分洪闸	18.44	23.6	21.98	22.71		
	北运河	土门楼闸	6.94	4.21	11.23	12.23	13.72	13.72
	青龙湾减河	土门楼闸	6.92	60.5	11.12		13.52	13.72
永定河	永定河	卢沟桥	59.05	0.070			69.70	69.60
	永定河	固安	26.16	4.22	30.74	32.07		34.10
大清河	拒马河	张坊	100.92	32.7	104.90	106.10	112.54	112.38
	白沟河	东茨村	20.67	40.5	24.00	27.11	29.23	27.95
	南拒马河	北河店	16.63	11.0	23.40	24.80	25.71	25.99
	新盖房分洪道	新盖房溢流堰	河干			14.70	17.07	19.00
	灌溉河道	新盖房(灌)	河干					
	白沟引河	新盖房引河闸	8.68	59.5		11.70	12.93	13.51
	唐河	中唐梅	6.25	16.2				
	沙河	阜平	250.30	30.5				
	潞龙河	北郭村	河干		26.00	27.30	31.24	30.23
	白洋淀引河	枣林庄4孔闸	4.49	81.1	7.50	8.80		10.97
	白洋淀引河	枣林庄25孔闸		0	7.50	8.85		10.97
	赵王新河	十方院溢流堰		0				
	赵王新河	王村	河干		7.88	8.29	10.74	10.05
子牙河	滹沱河	小觉	263.68	4.34				
	冶河	平山	120.94	16.6				
	滹沱河	北中山	31.97	3.80	35.06	36.81	42.19	
	洺河	临洺关	56.56	2.94			68.67	68.54
	北澧河	邢家湾	25.24	6.57	27.50	28.51		
	滏阳河	艾辛庄闸	21.73	13.2				
	滏阳新河	艾辛庄橡胶坝	21.71	8.91	27.50	29.52	31.65	32.10
	滏阳河	衡水闸	13.16	1.45		18.75	21.61	21.61
	子牙新河	献县闸	7.22		14.50	16.10	18.44	17.95
	子牙新河	献县进洪闸	7.71	28.0		16.40	18.44	17.95
	子牙新河	周官屯	4.51	45.2		8.52	11.84	12.11
漳卫南运河	子牙新河	周官屯行洪滩		0	8.52	10.90		
	漳河	观台	146.08	5.50			159.73	159.19
	漳河	蔡小庄	河干		49.88	52.11	54.56	53.09
	卫河	元村	39.86	56.1	47.81	49.13	51.08	51.39
	卫运河	南陶	32.86	88.2	42.16	44.09	46.50	46.50
	卫运河	临清	26.89	97.1	35.51	38.05	40.20	40.20
	卫运河	四女寺闸	21.05	119	24.89	26.71	29.62	29.44
	南运河	四女寺闸	16.51	18.5	21.64	23.26	27.27	27.45
	漳卫新河	四女寺闸	17.40	30.4	24.40	26.54	28.60	29.39
四女寺减河	四女寺闸	18.84	70.2	24.15	26.53	29.57	29.35	

大型水库洼淀 8 时水情

时间:2024 年 8 月 24 日 08 时

水系	库名	水位 (m)	正常水位 (m)	超正常水位 (m)	超正常库容 (10 ⁶ m ³)	蓄水量 (10 ⁶ m ³)	总库容 (10 ⁶ m ³)	8 时 入库流量 (m ³ /s)	8 时 出库流量 (m ³ /s)	日均 入库流量 (m ³ /s)	日均 出库流量 (m ³ /s)
滦河	庙宫	758.88	761.33	-2.45	-12.69	10.60	183.00	36.5	39.6	36.5	39.6
	双峰寺	388.59	389.00	-0.41	-3.36	75.28	137.30	45.5	43.0	45.5	54.7
	桃林口	140.08	143.40	-3.32	-119.42	703.71	859.00	437	500	432	420
河北沿海	洋河	56.24	56.31	-0.07	-1.31	141.59	365.65	174	280	162	280
	陡河	32.34	32.67	-0.33	-7.84	65.96	515.20	61.1	0	20.5	7.80
潮白蓟运	邱庄	64.65	65.57	-0.92	-9.23	56.77	204.00	31.7	31.7	32.9	31.7
	云州	1029.25	1029.60	-0.35	-1.59	22.60	102.00	4.00	4.99	4.00	4.99
永定河	友谊	1191.81	1197.00	-5.19	-29.69	21.83	116.00	1.16	0	1.16	0
大清河	安格庄	153.37	155.44	-2.07	-20.81	113.75	309.00	21.2	0	21.2	0
	龙门	120.63	123.57	-2.94	-19.02	37.38	126.70	7.18	0	7.18	0
	西大洋	133.47	139.35	-5.88	-212.09	382.62	1258.00	30.6	2.50	30.6	2.50
	王快	193.24	198.64	-5.40	-203.38	496.32	1389.00	29.6	2.00	31.6	2.00
	口头	196.70	200.90	-4.20	-25.46	39.55	105.60	0	0	0	0
	横山岭	225.49	234.28	-8.79	-65.44	45.26	243.00	3.94	0	3.94	0
子牙河	岗南	191.22	198.50	-7.28	-345.26	512.93	1704.00	33.9	1.50	33.9	1.50
	黄壁庄	113.73	118.49	-4.76	-251.59	194.79	1210.00	19.9	0.650	24.7	0.650
	临城	117.64	123.98	-6.34	-48.50	31.49	171.30	0.463	0	0.463	0
	朱庄	236.46	249.48	-13.02	-121.54	108.32	416.20	5.56	0.700	5.56	0.700
	东武仕	103.58	109.68	-6.10	-86.28	67.62	161.50		5.58	7.99	5.58
	合计				(-1584.50)	3128.37	9576.45		912	902	852
大清河	白洋淀	7.21	6.80	0.41	112.10	427.00	2891.00	81.1	81.1	81.1	81.1
子牙河	衡水湖	20.11				84.60	123.00				
南运河	大浪淀	11.48				83.90	100.30		0.292	4.13	0.293
	合计				(0.00)	595.50	3114.30		81.4	85.2	81.4
全省大中型水库蓄水量总计 36.03 亿立方米,其中大型水库蓄水量 31.28 亿立方米,中型水库蓄水量 4.75 亿立方米。全省洼淀共蓄水量 5.96 亿立方米。											
滦河	潘家口		222.00				2930.00			633	-48.60
	大黑汀	131.97	133.00	-1.03	-24.01	285.99	337.00			79.4	89.7
南运河	岳城	132.30	145.00	-12.70	-352.00	158.00	1300.00	8.24	1.22	9.06	1.22
潮白河	密云	152.74	152.00	0.74	118.30	3155.30	4375.00	94.0	1.33	112	1.29
永定河	官厅	475.32	479.00	-3.68	-442.53	436.83	4160.00		6.09	6.16	6.16
蓟运河	于桥	21.40	21.16	0.24	47.00	432.00	1559.00			84.1	17.5
	合计				(-818.54)	4468.12	14661.00		8.64	924	67.3
简 要 说 明											

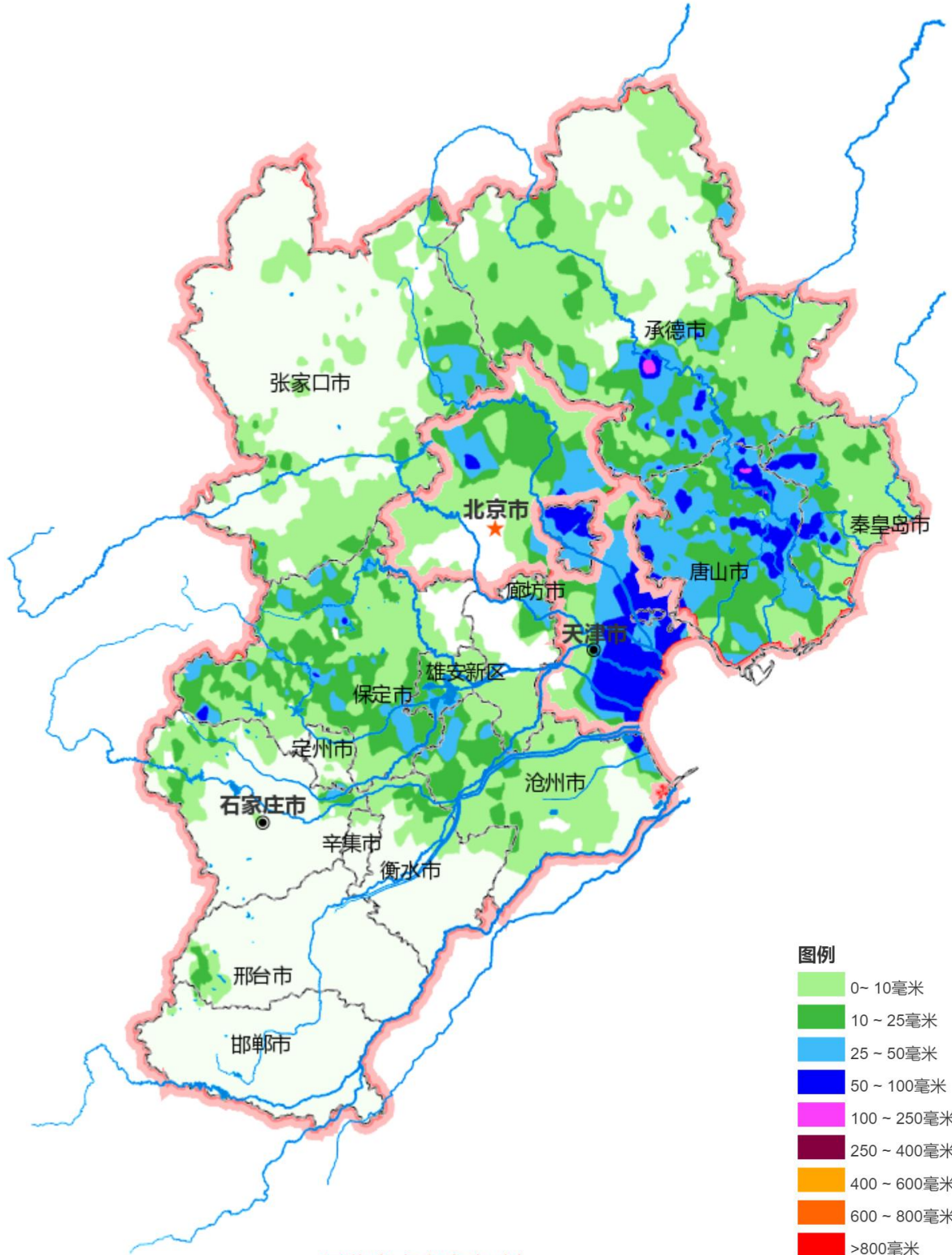
中型水库 8 时水情

时间:2024 年 8 月 24 日 08 时

水系	库名	水位 (m)	正常 水位 (m)	超正常 水位 (m)	超正常 库容 (10 ⁶ m ³)	蓄水量 (10 ⁶ m ³)	总库容 (10 ⁶ m ³)	8 时 入库流量 (m ³ /s)	8 时 出库流量 (m ³ /s)	日均 入库流量 (m ³ /s)	日均 出库流量 (m ³ /s)
内陆河	黄盖淖	97.96	101.50	-3.54	-78.02	12.47	99.00	0	0	0	0
	石头城	95.00	97.75	-2.75	-4.92	0.58	14.49	0	0	0	0
	大青沟	110.03	114.50	-4.47	-5.30	2.36	13.92	0	0	0	0
河北沿海	石河	55.28	56.70	-1.42	-5.19	44.99	61.04	68.1	7.01	91.5	85.6
滦河	丰宁电站	1050.23	1061.00	-10.77	-12.60	0.98	16.21	26.7	20.6	26.7	20.6
	黄土梁	340.98	341.80	-0.82	-1.63	20.22	22.21	10.7	6.20	10.7	6.20
	窟窿山	567.07	569.00	-1.93	-1.77	6.06	13.72	4.17	5.10	4.17	5.10
	钓鱼台	72.27	72.90	-0.63	-0.70	6.22	13.26	4.45	4.45	4.45	4.45
	大庆	663.79	663.80	-0.01	-0.01	5.29	11.70	3.82	4.05	3.82	4.05
	老虎沟	313.37	313.39	-0.02	-0.02	6.33	13.28	45.0	49.0	27.7	27.0
	三旗杆	169.60	170.30	-0.70	-0.60	5.50	10.87	2.90	3.00	2.90	3.00
	水胡同	409.92	409.92	0.00	0	27.86	40.38	13.4	13.4	15.2	11.1
	闪电河	101.14	101.72	-0.58	-3.11	12.00	34.33	3.58	1.84	3.58	1.84
	房官营	68.40	69.00	-0.60	-0.60	6.56	10.54	0.050	1.39	0.460	1.39
石门子	95.90	96.50	-0.60	-1.04	2.38	11.10	0	0	0	0	
蓟运河	般若院	102.03	103.66	-1.63	-5.37	21.48	48.88	8.89	0	5.70	0.490
	龙门口	67.19	67.00	0.19	0.50	13.50	29.70	27.4	27.4	26.6	25.7
	上关	141.24	143.00	-1.76	-3.17	22.45	36.87	9.10	9.60	8.30	9.60
永定河	西洋河	库干	112.00				15.35	0.100	0.100	0.100	0.100
	响水堡	579.26	586.00	-6.74	-14.91	1.70	57.50	5.00	0	4.57	0
	壶流河	915.66	922.00	-6.34	-44.30	6.22	77.83	0	0	0	0
大清河	垒子	62.62	64.29	-1.67	-1.31	3.98	10.07	0.172	0	0.172	0
	旺隆	16.95	17.00	-0.05	-0.03	4.83	12.75	2.60	5.00	2.60	3.00
	马头	42.29	44.00	-1.71	-1.40	3.81	10.00	0.100	0	0.160	0
	宋各庄	147.20	169.00	-21.80	-12.10	0.00	22.70	0.500	0.500	0.500	0.500
	瀑河	35.72	41.00	-5.28	-22.21	2.78	97.50	0	0	0	0
	龙潭	260.70	263.60	-2.90	-1.43	6.21	12.79	0.190	2.00	0.190	2.00
	红领巾	163.55	169.00	-5.45	-11.18	8.01	37.31	0	0	0	0
	燕川	188.09	192.00	-3.91	-2.84	5.34	27.49	0	0	0	0
子牙河	下观	195.39	204.45	-9.06	-7.17	2.37	14.20	0	0.110	0	0.110
	石板	347.55	358.00	-10.45	-7.04	4.61	17.50	0	0	0	0
	张河湾	476.60	488.00	-11.40	-32.99	49.10	83.30	1.67	0	1.67	0
	白草坪	284.36	288.00	-3.64	-6.16	18.84	44.92	1.39	0.150	1.39	0.150
	南平旺	134.11	136.00	-1.89	-5.39	14.66	37.96	0	0	0	0
	八一	113.76	117.75	-3.99	-15.27	20.36	73.87	0.720	0	0.720	0
	乱木	108.47	111.28	-2.81	-2.30	2.20	14.10	0.080	0	0.080	0
	马河	128.96	130.65	-1.69	-2.89	8.01	26.09	1.04	0	1.04	0
	野沟门	391.32	398.00	-6.68	-12.82	15.98	50.40	7.17	3.00	7.17	3.00
	东石岭	363.59	378.00	-14.41	-30.17	25.45	73.20	2.54	0.460	2.54	0.460
	口上	603.61	608.00	-4.39	-5.96	22.04	32.08	2.66	0	2.66	0
	四里岩	489.14	493.60	-4.46	-3.39	6.06	11.44		0.550	0.910	0.550
	车谷	692.88	702.70	-9.82	-10.02	9.21	33.15			1.93	1.50
	青塔	705.01	721.60	-16.59	-7.02	3.54	13.50	0.810	0	0.810	0
大洛远	179.44	183.00	-3.56	-11.03	12.87	32.99	0	0	0.460	0.460	
	合计				(-395.38)	475.41	1441.49		165	261	218

河北省降水量分布图

2024年8月23日8时-8月24日8时



图例

- 0~10毫米
- 10~25毫米
- 25~50毫米
- 50~100毫米
- 100~250毫米
- 250~400毫米
- 400~600毫米
- 600~800毫米
- >800毫米

河北省水文中心 制