

水情简报

第 103 期

河北省水利厅水旱灾害防御领导小组办公室

2024 年 08 月 27 日 08 时

沧州大部降大暴雨 部分河道发生涨水过程

8 月 26 日 8 时至 27 日 8 时，全省平均降雨量 21.0 毫米。今年以来，全省平均降水量 519.7 毫米，比去年同期(494.9 毫米)偏多 5%，比常年同期(418.1 毫米)多 24%；入汛以来，全省平均降水量 438.0 毫米，比去年同期(396.3 毫米)偏多 11%，比常年同期(342.5 毫米)多 28%。我省出现 32 站次涨水过程，最大为沙河王快水库水文站（曲阳县）26 日 15 时流量 806 立方米每秒。全省无河道超警戒水位。全省大、中型水库总蓄水量 38.16 亿立方米，比去年同期少蓄水 5.47 亿立方米，比常年同期多蓄水 13.05 亿立方米。

一、雨情

8 月 26 日 8 时至 27 日 8 时，我省大部降小到中雨，保定、衡水两市东部，唐山、秦皇岛两市南部，廊坊、沧州两市降大到暴雨，沧州大部降大暴雨，全省平均降雨量 21.0 毫米。降雨量超过 25 毫米的站点 512 个，笼罩面积 43040 平方公里；降雨量

超过 50 毫米的站点 237 个，笼罩面积 21637 平方公里；降雨量超过 100 毫米的站点 121 个，笼罩面积 8613 平方公里；降雨量超过 250 毫米的站点 2 个，笼罩面积 116 平方公里；面雨量较大的市：沧州市 115.3 毫米，廊坊市 56.5 毫米，雄安新区 46.9 毫米；面雨量较大的县：海兴县 211.5 毫米，沧州市新华区 158.0 毫米，运河区 157.8 毫米。小时雨强较大站点：海兴县辛集 84.6 毫米，清苑区小望亭 59.0 毫米，东光县东光 57.8 毫米。日雨量较大点：海兴县杨埕 308.8 毫米，沧县汪家铺 203.2 毫米，黄骅市黄骅港 192.4 毫米。

今年以来，全省平均降水量 519.7 毫米，比去年同期(494.9 毫米)多 5%，比常年同期(418.1 毫米)偏多 24%，详见附表。

入汛以来，全省平均降水量 438.0 毫米，比去年同期(396.3 毫米)多 11%，比常年同期(342.5 毫米)偏多 28%，详见附表。

二、水情

8 月 26 日 8 时至 27 日 8 时，我省出现 32 站次涨水过程。其中北三河水系 4 站次，最大为青龙湾减河土门楼水文站（香河县）26 日 23 时 14 分流量 336 立方米每秒；永定河水系 2 站次，最大为桑干河石匣里水文站（阳原县）26 日 15 时 45 分流量 19.7 立方米每秒；大清河水系 16 站次，最大为沙河王快水库水文站（曲阳县）26 日 15 时流量 806 立方米每秒；子牙河水系 10

站次，最大为滹沱河岗南水库水文站（平山县）26日14时流量305立方米每秒。

8月27日8时，全省大中型水库入库流量较大的有：王快444立方米每秒、西大洋352立方米每秒、桃林口219立方米每秒、岗南159立方米每秒、龙门107立方米每秒、安格庄100立方米每秒。全省大中型水库出库流量较大的有：桃林口250立方米每秒。

8月27日8时，全省河道流量较大的有：滦河及冀东沿海水系滦河滦县水文站（滦州市）511立方米每秒、滦河三道河子水文站（双滦区）109立方米每秒、青龙河双山子水文站（青龙县）75.0立方米每秒、伊逊河韩家营水文站（双滦区）58.7立方米每秒；北三河水系青龙湾减河土门楼水文站（香河县）328立方米每秒、潮白河赶水坝水文站（香河县）198立方米每秒、洵河三河水文站（三河市）85.0立方米每秒、引洵入潮西罗村上水文站（三河市）60.0立方米每秒、鲍邱河西罗村水文站（三河市）56.8立方米每秒；大清河水系拒马河都衙水文站（涞水县）363立方米每秒、沙河王林口水文站（阜平县）324立方米每秒、沙河阜平水文站（阜平县）304立方米每秒、唐河中唐梅水文站（唐县）206立方米每秒、白洋淀引河枣林庄水文站（雄县）198立方米每秒、赵王新河史各庄水文站（文安县）196立方米每秒、白沟河东茨村水文站（涿州市）190立方米每秒、白沟引河新盖房水文站（雄县）106立方米每秒、拒马河紫荆关水

文站（易县）99.4 立方米每秒、唐河倒马关水文站（唐县）87.5 立方米每秒、胭脂河新房水文站（阜平县）72.5 立方米每秒、任文干渠八里庄水文站（文安县）71.1 立方米每秒、府河东安水文站（清苑区）56.1 立方米每秒、通天河南庄水文站（曲阳县）56.0 立方米每秒；子牙河水系滹沱河小觉水文站（平山县）156 立方米每秒。

8 月 27 日 8 时，全省无河道超警戒水位。

三、蓄水

8 月 27 日 8 时，全省大、中型水库总蓄水量 38.16 亿立方米，比去年同期少蓄水 5.47 亿立方米，比常年同期多蓄水 13.05 亿立方米。其中 19 座大型水库蓄水 33.07 亿立方米，比去年同期少蓄水 5.35 亿立方米，比常年同期多蓄水 11.49 亿立方米；44 座中型水库蓄水 5.09 亿立方米，比去年同期少蓄水 0.12 亿立方米，比常年同期多蓄水 1.56 亿立方米。平原洼淀（白洋淀、衡水湖、大浪淀）总蓄水 6.18 亿立方米，比去年同期多蓄水 0.20 亿立方米，其中白洋淀水位 7.27 米，蓄水量 4.44 亿立方米，比去年同期多蓄水 0.26 亿立方米，比常年同期多蓄水 2.42 亿立方米。

8 月 27 日 8 时，超汛限水位洼淀 1 座，白洋淀，超汛限 0.47 米；超正常水位水库 2 座，其中中型水库 2 座，为龙潭、龙门口，分别超正常 0.27 米、0.07 米。

白洋淀水位 7.27 米，超汛限（6.80 米）0.47 米，超汛限库容 1.2910 亿立方米；

淋河龙门口水位 67.07 米，超正常（67.00 米）0.07 米，超正常库容 0.0018 亿立方米；

界河龙潭水位 263.87 米，超正常（263.60 米）0.27 米，超正常库容 0.0013 亿立方米。

今年以来降水情况统计表

统计分区	降水量 (mm)			与去年同期比较 (%)	与常年同期比较 (%)	丰平枯比较
	今年以来	去年同期	常年同期			
河北省	519.7	494.9	418.1	5	24	偏丰
秦皇岛市	891.6	477.0	539.6	87	65	丰水
雄安新区	620.7	623.8	406.2	0	53	丰水
廊坊市	658.9	560.0	442.5	18	49	丰水
唐山市	730.6	463.1	516.1	58	42	丰水
沧州市	579.4	522.4	446.3	11	30	偏丰
保定市	582.4	774.4	452.6	-25	29	偏丰
张家口市	413.3	321.0	326.4	29	27	丰水
承德市	533.4	299.3	420.4	78	27	丰水
定州市	448.9	702.2	392.2	-36	14	偏丰
石家庄市	450.5	723.8	419.2	-38	7	偏丰
衡水市	421.6	571.5	406.7	-26	4	平水
邢台市	402.6	663.1	411.6	-39	-2	平水
辛集市	316.9	625.6	373.0	-49	-15	偏枯
邯郸市	347.2	670.4	419.0	-48	-17	偏枯

入汛以来降水情况统计表

统计分区	降水量 (mm)			与去年同期比较 (%)	与常年同期比较 (%)	丰平枯比较
	入汛以来	去年同期	常年同期			
河北省	438.0	396.3	342.5	11	28	偏丰
雄安新区	550.3	530.7	342.0	4	61	丰水
秦皇岛市	724.4	376.8	453.7	92	60	丰水
廊坊市	570.0	487.6	374.6	17	52	丰水
唐山市	604.3	378.8	437.0	60	38	丰水
沧州市	507.7	429.7	373.8	18	36	丰水
保定市	511.3	693.8	382.3	-26	34	偏丰
承德市	456.5	237.3	342.7	92	33	丰水
张家口市	337.4	246.6	256.6	37	31	丰水
定州市	400.3	607.0	324.1	-34	24	偏丰
衡水市	357.7	447.9	331.4	-20	8	平水
石家庄市	354.6	565.2	340.5	-37	4	偏丰
邢台市	339.7	495.7	331.7	-31	2	平水
邯郸市	290.8	471.2	331.8	-38	-12	平水
辛集市	249.1	474.4	301.4	-47	-17	偏枯

主要河道(闸坝)8时水情

时间:2024年8月27日08时

水系	河名	站名	水位 (m)	流量 (m³/s)	警戒水位 (m)	保证水位 (m)	堤顶高程(m)	
							左堤	右堤
滦河	滦河	滦县	21.30	511	24.70	27.70		31.90
北三河	潮河	古北口	213.79	45.6			217.32	217.74
	洵河	三河	10.26	85.0	11.00	13.40	15.30	14.40
	潮白河	赶水坝	10.66	198		14.80	16.30	17.20
	北运河	北关拦洪闸	18.52	77.6	21.00	22.75	22.35	24.57
	运潮减河	北关分洪闸	18.23	92.5	21.98	22.71		
	北运河	土门楼闸	8.38	0	11.23	12.23	13.72	13.72
	青龙湾减河	土门楼闸	8.27	328	11.12		13.52	13.72
永定河	永定河	卢沟桥	59.62	14.9			69.70	69.60
	永定河	固安	26.25	5.86	30.74	32.07		34.10
大清河	拒马河	张坊	102.57	455	104.90	106.10	112.54	112.38
	白沟河	东茨村	21.97	190	24.00	27.11	29.23	27.95
	南拒马河	北河店	17.03	46.6	23.40	24.80	25.71	25.99
	新盖房分洪道	新盖房溢流堰	河干			14.70	17.07	19.00
	灌溉河道	新盖房(灌)	河干					
	白沟引河	新盖房引河闸	9.05	106		11.70	12.93	13.51
	唐河	中唐梅	6.91	206				
	沙河	阜平	251.37	304				
	潞龙河	北郭村	河干		26.00	27.30	31.24	30.23
	白洋淀引河	枣林庄4孔闸	5.80	198	7.50	8.80		10.97
	白洋淀引河	枣林庄25孔闸		0	7.50	8.85		10.97
	赵王新河	十方院溢流堰		0				
	赵王新河	王村	河干		7.88	8.29	10.74	10.05
子牙河	滹沱河	小觉	264.70	156				
	冶河	平山	121.00	26.7				
	滹沱河	北中山	31.97	3.80	35.06	36.81	42.19	
	洺河	临洺关	56.65	6.37			68.67	68.54
	北澧河	邢家湾	25.21	7.80	27.50	28.51		
	滏阳河	艾辛庄闸	22.62	23.5				
	滏阳新河	艾辛庄橡胶坝	22.59	22.7	27.50	29.52	31.65	32.10
	滏阳河	衡水闸	13.57	4.84		18.75	21.61	21.61
	子牙新河	献县闸	7.63		14.50	16.10	18.44	17.95
	子牙新河	献县进洪闸	7.90	31.7		16.40	18.44	17.95
	子牙新河	周官屯	4.55	32.6		8.52	11.84	12.11
子牙新河	周官屯行洪滩		0	8.52	10.90			
漳卫南运河	漳河	观台	145.93	2.61			159.73	159.19
	漳河	蔡小庄	河干		49.88	52.11	54.56	53.09
	卫河	元村	39.77	52.0	47.81	49.13	51.08	51.39
	卫运河	南陶	32.44	66.2	42.16	44.09	46.50	46.50
	卫运河	临清	26.26	65.0	35.51	38.05	40.20	40.20
	卫运河	四女寺闸	20.70	68.2	24.89	26.71	29.62	29.44
	南运河	四女寺闸	16.55	17.7	21.64	23.26	27.27	27.45
	漳卫新河	四女寺闸	17.13	29.9	24.40	26.54	28.60	29.39
	四女寺减河	四女寺闸	19.37	20.6	24.15	26.53	29.57	29.35

大型水库洼淀 8 时水情

时间:2024 年 8 月 27 日 08 时

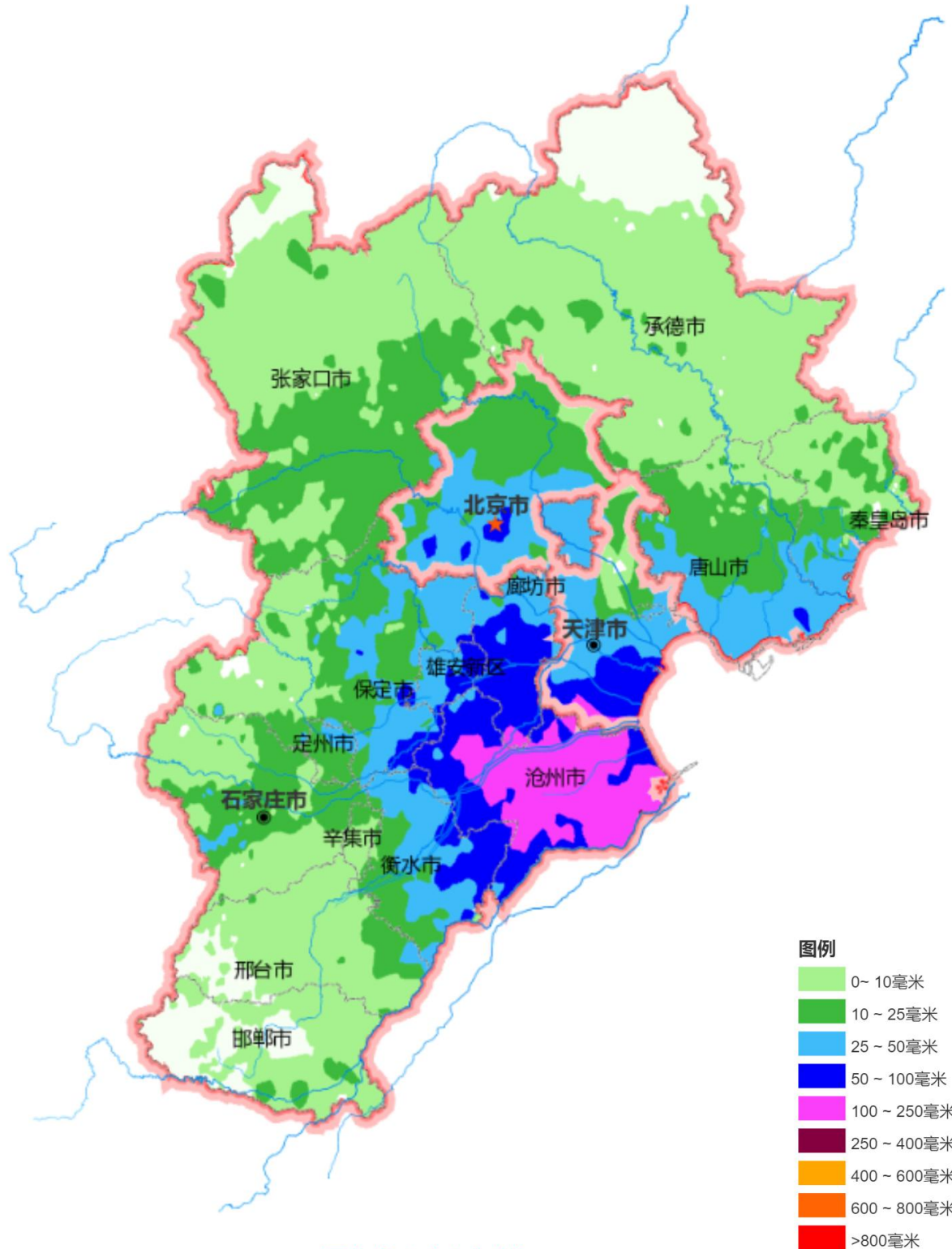
水系	库名	水位 (m)	正常水位 (m)	超正常水位 (m)	超正常库容 (10 ⁶ m ³)	蓄水量 (10 ⁶ m ³)	总库容 (10 ⁶ m ³)	8 时 入库流量 (m ³ /s)	8 时 出库流量 (m ³ /s)	日均 入库流量 (m ³ /s)	日均 出库流量 (m ³ /s)
滦河	庙宫	758.88	761.33	-2.45	-12.69	10.60	183.00	27.9	26.5	27.9	26.5
	双峰寺	388.68	389.00	-0.32	-2.63	76.01	137.30	42.8	37.7	42.8	38.5
	桃林口	139.65	143.40	-3.75	-133.88	689.25	859.00	219	250	234	242
河北沿海	洋河	54.76	56.31	-1.55	-27.41	115.49	365.65	30.0	30.0	45.3	70.3
	陡河	32.47	32.67	-0.20	-4.93	68.87	515.20	25.0	25.0	23.1	20.6
潮白蓟运	邱庄	64.48	65.57	-1.09	-10.95	55.05	204.00	31.7	31.7	25.7	31.7
	云州	1029.21	1029.60	-0.39	-1.77	22.42	102.00	1.00	4.87	6.00	4.92
永定河	友谊	1191.89	1197.00	-5.11	-29.31	22.21	116.00	0	0	2.20	0
大清河	安格庄	155.22	155.44	-0.22	-2.27	132.29	309.00	100	0	188	5.62
	龙门	123.19	123.57	-0.38	-2.74	53.66	126.70	107	0	182	5.53
	西大洋	135.25	139.35	-4.10	-155.24	439.47	1258.00	352	2.50	508	2.50
	王快	195.40	198.64	-3.24	-126.41	573.29	1389.00	444	0	629	0
	口头	197.35	200.90	-3.55	-22.23	42.78	105.60	11.8	0	17.0	0
	横山岭	227.00	234.28	-7.28	-56.60	54.10	243.00	33.3	0	72.5	0
子牙河	岗南	191.83	198.50	-6.67	-320.08	538.11	1704.00	159	2.50	211	2.50
	黄壁庄	113.92	118.49	-4.57	-243.57	202.81	1210.00	39.8	0.460	44.7	0.460
	临城	117.80	123.98	-6.18	-47.73	32.26	171.30	3.24	0	4.40	0
	朱庄	236.73	249.48	-12.75	-119.63	110.23	416.20	10.6	0.700	9.73	0.700
	东武仕	103.63	109.68	-6.05	-85.76	68.14	161.50		5.58	8.00	5.58
	合计				(-1405.83)	3307.04	9576.45		418	2280	457
大清河	白洋淀	7.27	6.80 (汛限)	0.47	129.10	444.00	2891.00	238	198	238	172
子牙河	衡水湖	20.14				85.90	123.00				
南运河	大浪淀	11.74				87.80	100.30		0.218	34.2	0.217
	合计				(0.00)	617.70	3114.30		198	272	172
全省大中型水库蓄水量总计 38.16 亿立方米, 其中大型水库蓄水量 33.07 亿立方米, 中型水库蓄水量 5.09 亿立方米。全省洼淀共蓄水量 6.18 亿立方米。											
滦河	潘家口	218.76	222.00	-3.24	-197.16	1864.84	2930.00	437	0	406	58.1
	大黑汀	131.81	133.00	-1.19	-27.52	282.48	337.00			69.3	89.7
南运河	岳城	132.40	145.00	-12.60	-349.00	161.00	1300.00	7.61	1.22	6.85	1.22
潮白河	密云	152.95	152.00	0.95	151.90	3188.90	4375.00	146	1.33	136	6.64
永定河	官厅	475.32	479.00	-3.68	-442.53	436.83	4160.00		6.09	6.09	6.09
蓟运河	于桥	21.39	21.16	0.23	46.00	431.00	1559.00			81.9	81.9
	合计				(-1016.21)	6365.05	14661.00		8.64	706	244
简 要 说 明											

中型水库 8 时水情

时间:2024 年 8 月 27 日 08 时

水系	库名	水位 (m)	正常 水位 (m)	超正常 水位 (m)	超正常 库容 (10 ⁶ m ³)	蓄水量 (10 ⁶ m ³)	总库容 (10 ⁶ m ³)	8 时 入库流量 (m ³ /s)	8 时 出库流量 (m ³ /s)	日均 入库流量 (m ³ /s)	日均 出库流量 (m ³ /s)
内陆河	黄盖淖	97.99	101.50	-3.51	-77.81	12.68	99.00	1.60	0	1.60	0
	石头城	95.00	97.75	-2.75	-4.92	0.58	14.49	0	0	0	0
	大青沟	110.07	114.50	-4.43	-5.27	2.39	13.92	0	0	0	0
河北沿海	石河	56.20	56.70	-0.50	-1.83	48.35	61.04	22.3	6.99	28.9	19.2
滦河	丰宁电站	1050.32	1061.00	-10.68	-12.54	1.04	16.21	19.9	20.6	19.9	20.6
	黄土梁	341.28	341.80	-0.52	-1.04	20.81	22.21	8.75	6.20	8.75	6.20
	窟窿山	566.41	569.00	-2.59	-2.38	5.45	13.72	3.79	6.10	3.79	6.10
	钓鱼台	72.00	72.90	-0.90	-0.97	5.95	13.26	3.45	4.45	3.45	4.45
	大庆	663.61	663.80	-0.19	-0.17	5.13	11.70	2.66	3.47	2.66	3.47
	老虎沟	313.20	313.39	-0.19	-0.13	6.22	13.28	14.3	11.0	14.3	15.6
	三旗杆	169.20	170.30	-1.10	-0.90	5.20	10.87	2.40	4.00	2.40	4.00
	水胡同	409.19	409.92	-0.73	-1.32	26.54	40.38	7.27	14.2	7.83	14.2
	闪电河	101.18	101.72	-0.54	-2.91	12.20	34.33	2.98	1.83	2.98	1.83
	房官营	68.08	69.00	-0.92	-0.92	6.24	10.54	0.030	1.39	0.690	1.39
石门子	95.90	96.50	-0.60	-1.04	2.38	11.10	0	0	0	0	
蓟运河	般若院	102.38	103.66	-1.28	-4.26	22.59	48.88	8.89	0	4.93	0.490
	龙门口	67.07	67.00	0.07	0.18	13.18	29.70	12.8	12.8	13.8	13.8
	上关	141.33	143.00	-1.67	-3.01	22.61	36.87	10.2	7.60	10.2	7.60
永定河	西洋河	107.70	112.00	-4.30	-1.45	0.00	15.35	0.100	0	0.100	0
	响水堡	580.53	586.00	-5.47	-13.50	3.11	57.50	8.00	0	10.3	0
	壶流河	915.70	922.00	-6.30	-44.16	6.36	77.83	1.22	0	1.22	0
大清河	垒子	63.06	64.29	-1.23	-0.98	4.31	10.07	2.95	0	2.95	0
	旺隆	16.47	17.00	-0.53	-0.38	4.48	12.75	2.52	5.00	2.52	5.00
	马头	43.32	44.00	-0.68	-0.64	4.57	10.00	4.00	2.00	8.90	1.10
	宋各庄	148.10	169.00	-20.90	2.36	14.46	22.70	1.30	5.00	10.0	2.34
	瀑河	36.78	41.00	-4.22	-19.78	5.21	97.50	22.8	0	22.8	0
	龙潭	263.87	263.60	0.27	0.13	7.77	12.79	12.9	12.9	24.5	6.40
	红领巾	164.06	169.00	-4.94	-10.38	8.81	37.31	2.53	0	5.20	0
燕川	188.43	192.00	-3.57	-2.33	5.85	27.49	0	0	0	0	
子牙河	下观	197.00	204.45	-7.45	-6.33	3.21	14.20	0.090	0	0.900	0
	石板	347.90	358.00	-10.10	-6.87	4.78	17.50	1.33	0	1.11	0
	张河湾	478.00	488.00	-10.00	-29.52	52.57	83.30	2.32	0	2.98	0
	白草坪	284.62	288.00	-3.38	-5.69	19.31	44.92	1.81	0.150	2.01	0.150
	南平旺	134.16	136.00	-1.84	-5.25	14.80	37.96	0.310	0	0.310	0
	八一	113.85	117.75	-3.90	-14.99	20.64	73.87	0.720	0	1.44	0
	乱木	108.57	111.28	-2.71	-2.22	2.28	14.10	0.190	0	0.350	0
	马河	129.13	130.65	-1.52	-2.61	8.29	26.09	1.16	0	1.16	0
	野沟门	392.86	398.00	-5.14	-10.38	18.42	50.40	15.3	3.00	15.8	3.00
	东石岭	363.81	378.00	-14.19	-29.83	25.79	73.20	1.15	0.460	1.27	0.460
	口上	604.01	608.00	-3.99	-5.46	22.54	32.08	1.46	0	1.89	0
	四里岩	489.12	493.60	-4.48	-3.32	6.13	11.44	0.550	0.550	0.550	0.550
	车谷	693.17	702.70	-9.53	-9.79	9.44	33.15		0	1.11	0
	青塔	705.68	721.60	-15.92	-6.80	3.76	13.50	0.930	0	0.810	0
大洛远	179.46	183.00	-3.54	-10.98	12.92	32.99		0	0.390	0.390	
	合计				(-365.06)	509.35	1441.49		130	247	138

河北省降水量分布图



河北省水文中心 制