

# 水情简报

第 108 期

河北省水利厅水旱灾害防御领导小组办公室

2024 年 09 月 01 日 08 时

## 8 月下旬全省平均降水量比常年同期偏多 1.5 倍

8 月下旬，全省平均降水量 77.0 毫米，比常年同期偏多 1.5 倍。今年以来，全省平均降水量 525.6 毫米，比去年同期（504.2 毫米）多 4%，比常年同期（431.8 毫米）偏多 22%；入汛以来，全省平均降水量 443.9 毫米，比去年同期（405.6 毫米）多 9%，比常年同期（356.2 毫米）偏多 25%。8 月下旬我省共出现 74 站次涨水过程，最大为滦河滦县水文站（滦州市）8 月 21 日 8 时 0 分流量 1510 立方米每秒。全省大、中型水库总蓄水量 40.22 亿立方米，比去年同期少蓄水 4.31 亿立方米，比常年同期多蓄水 14.48 亿立方米。

### 一、雨情

8 月 31 日 8 时至 9 月 1 日 8 时，我省中部和北部降小到中雨，其中秦皇岛、唐山局部降大雨，个别地点降暴雨，全省平均降水量 5.8 毫米。较大点雨量：青龙县周杖子 65.0 毫米，迁安市朱庄子 61.0 毫米，迁西县才庄 51.5 毫米。

8 月下旬，全省平均降水量 77.0 毫米，比去年同期多 1.0 倍，比常年同期多 1.5 倍。具体分布：廊坊市、沧州市、雄安新

区、保定市 134.4 毫米~187.4 毫米，张家口市、秦皇岛市、唐山市、定州市、石家庄市、衡水市、邢台市 51.6 毫米~99.5 毫米，承德市、辛集市 30.1 毫米~48.6 毫米，邯郸市 15.0 毫米。与常年同期比较：廊坊市、沧州市、雄安新区、保定市、定州市明显偏多 2 倍以上，张家口市、唐山市、衡水市偏多 1.2 倍~1.9 倍，秦皇岛市、石家庄市、辛集市、邢台市偏多 58%~99%，邯郸市偏少 52%，承德市持平。较大点雨量：黄骅市歧口 358.4 毫米，曲阳县西沙湾 314.0 毫米，海兴县杨埕 311.2 毫米。详见附图、附表。

8 月 25 日 8 时至 27 日 08 时，全省平均降雨量 59.9 毫米，为入汛以来最大降雨过程。降雨量超过 25 毫米的站点 2271 个，笼罩面积 124241 平方公里；降雨量超过 50 毫米的站点 1387 个，笼罩面积 82218 平方公里；降雨量超过 100 毫米的站点 658 个，笼罩面积 37546 平方公里；降雨量超过 250 毫米的站点 5 个，笼罩面积 482 平方公里；面雨量较大的市：沧州市 177.9 毫米，雄安新区 166.5 毫米，保定市 120.9 毫米；面雨量较大的县：海兴县 217.5 毫米，河间市 207.0 毫米，新华区 207.0 毫米。小时雨强较大站点：武安市武安（北）98.6 毫米，黄骅市黄骅 87.4 毫米，青县陈缺屯 86.8 毫米。日雨量较大点：海兴县杨埕 311.0 毫米，青县陈缺屯 296.2 毫米，黄骅市歧口 255.6 毫米。

今年以来，全省平均降水量 525.6 毫米，比去年同期(504.2 毫米)多 4%，比常年同期(431.8 毫米)偏多 22%，详见附表。与去

年同期比较：承德市、秦皇岛市、唐山市明显偏多 56%~78%，张家口市、廊坊市略偏多 19%~29%，保定市、石家庄市、衡水市、邢台市、邯郸市略偏少 25%~49%。与常年同期比较：秦皇岛市、雄安新区明显偏多 50%~65%，张家口市、承德市、唐山市、廊坊市、沧州市、保定市略偏多 24%~47%，邯郸市略偏少 20%。

入汛以来，全省平均降水量 443.9 毫米，比去年同期(405.6 毫米)多 9%，比常年同期(356.2 毫米)偏多 25%，详见附表。与去年同期比较：承德市、秦皇岛市、唐山市明显偏多 57%~88%，张家口市、廊坊市、沧州市略偏多 17%~38%，保定市、石家庄市、衡水市、邢台市、邯郸市略偏少 22%~40%。与常年同期比较：秦皇岛市、廊坊市、雄安新区明显偏多 50%~60%，张家口市、承德市、唐山市、沧州市、保定市略偏多 29%~37%，邯郸市略偏少 16%。

## 二、水情

8 月 31 日 8 时至 9 月 1 日 8 时，我省共出现 1 站次涨水过程，为北三河水系还乡河小定府庄水文站（玉田县）9 月 1 日 7 时 5 分流量 42.0 立方米每秒。其他各主要河道水势平稳。

9 月 1 日 8 时，全省无河道超警戒水位。

8 月下旬，我省共出现 74 站次涨水过程。各水系涨水情况：滦河及冀东沿海水系共出现 12 站次，最大为滦河滦县水文站（滦州市）8 月 21 日 8 时 0 分流量 1510 立方米每秒；北三河水系共出现 10 站次，最大为青龙湾减河土门楼水文站（香河

县) 8月26日23时14分流量336立方米每秒;永定河水系共出现4站次,最大为沙城东沙河沙城水文站(怀来县)8月23日18时45分流量24.5立方米每秒;大清河水系共出现26站次,最大为沙河王快水库水文站(曲阳县)8月26日15时0分流量806立方米每秒;子牙河水系共出现22站次,最大为滹沱河岗南水库水文站(平山县)8月26日14时0分流量305立方米每秒。其他各主要河道水势平稳。

### 三、蓄水

9月1日8时,全省大、中型水库总蓄水量40.22亿立方米,比去年同期少蓄水4.31亿立方米,比常年同期多蓄水14.48亿立方米。其中19座大型水库蓄水35.19亿立方米,比去年同期少蓄水4.00亿立方米,比常年同期多蓄水13.09亿立方米;44座中型水库蓄水5.03亿立方米,比去年同期少蓄水0.31亿立方米,比常年同期多蓄水1.39亿立方米。平原洼淀(白洋淀、衡水湖、大浪淀)总蓄水6.43亿立方米,比去年同期多蓄水1.29亿立方米,其中白洋淀水位7.35米,蓄水量4.67亿立方米,比去年同期多蓄水1.34亿立方米,比常年同期多蓄水2.65亿立方米。

### 今年以来降水情况统计表

统计分区	降水量 (mm)			与去年同期比较 (%)	与常年同期比较 (%)	丰平枯比较
	今年以来	去年同期	常年同期			
河北省	525.6	504.2	431.8	4	22	偏丰
秦皇岛市	918.0	516.3	556.6	78	65	丰水
雄安新区	624.6	624.1	417.2	持平	50	丰水
廊坊市	669.4	562.1	455.7	19	47	丰水
唐山市	750.2	481.3	535.1	56	40	丰水
沧州市	580.1	526.5	460.1	10	26	偏丰
保定市	587.3	778.1	466.8	-25	26	偏丰
张家口市	421.0	325.2	337.1	29	25	丰水
承德市	537.1	307.3	434.1	75	24	偏丰
定州市	450.1	703.4	405.2	-36	11	偏丰
石家庄市	451.7	732.1	433.6	-38	4	偏丰
衡水市	421.6	584.2	419.9	-28	0	平水
邢台市	402.6	677.8	425.5	-41	-5	平水
辛集市	316.9	628.4	384.6	-50	-18	偏枯
邯郸市	347.4	683.2	432.8	-49	-20	偏枯

### 入汛以来降水情况统计表

统计分区	降水量(mm)			与去年同期比较 (%)	与常年同期比较 (%)	丰平枯比较
	入汛以来	去年同期	常年同期			
河北省	443.9	405.6	356.2	9	25	偏丰
秦皇岛市	750.8	416.1	470.7	80	60	丰水
雄安新区	554.2	531.0	353.0	4	57	丰水
廊坊市	580.5	489.7	387.8	19	50	丰水
唐山市	623.9	397.0	456.0	57	37	丰水
沧州市	508.4	433.8	387.6	17	31	偏丰
保定市	516.2	697.5	396.5	-26	30	偏丰
张家口市	345.1	250.8	267.3	38	29	丰水
承德市	460.2	245.3	356.4	88	29	丰水
定州市	401.5	608.2	337.1	-34	19	偏丰
衡水市	357.7	460.6	344.6	-22	4	平水
石家庄市	355.8	573.5	354.9	-38	0	偏丰
邢台市	339.7	510.4	345.6	-33	-2	平水
邯郸市	291.0	484.0	345.6	-40	-16	偏枯
辛集市	249.1	477.2	313.0	-48	-20	偏枯

### 河北省 2024 年 8 月下旬降水量分析比较表

省(市)	雨量(mm)			比较(%)	
	8月下旬	去年同期	常年同期	去年同期	常年同期
河北省	77.0	38.1	31.4	多 1.0 倍	多 1.5 倍
张家口市	56.0	17.0	25.4	多 2.3 倍	多 1.2 倍
承德市	30.1	27.8	30.2	8	持平
秦皇岛市	74.2	56.1	37.3	32	99
唐山市	90.8	35.3	38.4	多 1.6 倍	多 1.4 倍
廊坊市	134.4	13.1	28.9	多 9.3 倍	多 3.7 倍
沧州市	185.2	18.0	32.7	多 9.3 倍	多 4.7 倍
雄安新区	187.4	14.2	26.3	多 12.2 倍	多 6.1 倍
保定市	149.7	36.0	34.4	多 3.2 倍	多 3.4 倍
定州市	99.5	39.4	30.4	多 1.5 倍	多 2.3 倍
石家庄市	68.3	68.8	34.6	-1	97
辛集市	48.6	31.1	30.7	56	58
衡水市	94.1	33.8	32.5	多 1.8 倍	多 1.9 倍
邢台市	51.6	87.4	32.2	-41	60
邯郸市	15.0	89.9	31.2	-83	-52

## 主要河道(闸坝)08时水情

时间:2024年09月01日08时

水系	河名	站名	水位 (m)	流量 (m³/s)	警戒水 位 (m)	保证水 位 (m)	堤顶高程(m)	
							左堤	右堤
滦河	滦河	滦县	20.79	306	24.70	27.70		31.90
北三河	潮河	古北口	213.59	29.9			217.32	217.74
	沟河	三河	10.08	29.8	11.00	13.40	15.30	14.40
	潮白河	赶水坝	10.15	56.0		14.80	16.30	17.20
	北运河	北关拦洪闸	18.69	26.2	21.00	22.75	22.35	24.57
	运潮减河	北关分洪闸	18.55	55.3	21.98	22.71		
	北运河	土门楼闸	7.48	15.3	11.23	12.23	13.72	13.72
	青龙湾减河	土门楼闸	7.48	51.6	11.12		13.52	13.72
永定河	永定河	卢沟桥	59.65	17.6			69.70	69.60
	永定河	固安	26.41	15.6	30.74	32.07		34.10
大清河	拒马河	张坊	101.31	82.4	104.90	106.10	112.54	112.38
	白沟河	东茨村	21.45	118	24.00	27.11	29.23	27.95
	南拒马河	北河店	16.79	22.0	23.40	24.80	25.71	25.99
	新盖房分洪道	新盖房溢流堰	河干	0		14.70	17.07	19.00
	灌溉河道	新盖房(灌)		6.35				
	白沟引河	新盖房引河闸	9.40	169		11.70	12.93	13.51
	唐河	中唐梅	6.05	49.9				
	沙河	阜平	250.48	60.0				
	潞龙河	北郭村	河干	0	26.00	27.30	31.24	30.23
	白洋淀引河	枣林庄4孔闸	6.11	281	7.50	8.80		10.97
	白洋淀引河	枣林庄25孔闸	河干	0	7.50	8.85		10.97
	赵王新河	十方院溢流堰	河干	0				
	赵王新河	王村	河干	0	7.88	8.29	10.74	10.05
子牙河	滹沱河	小觉	263.45	20.7				
	冶河	平山	120.95	18.3				
	滹沱河	北中山	31.99	5.28	35.06	36.81	42.19	
	洺河	临洺关	56.56	2.94			68.67	68.54
	北澧河	邢家湾	25.14	4.13	27.50	28.51		
	滏阳河	艾辛庄闸	21.42	4.03				
	滏阳新河	艾辛庄橡胶坝	21.21	12.1	27.50	29.52	31.65	32.10
	滏阳河	衡水闸	13.12	1.10		18.75	21.61	21.61
	子牙新河	献县闸	8.14		14.50	16.10	18.44	17.95
	子牙新河	献县进洪闸	8.20	50.0		16.40	18.44	17.95
	子牙新河	周官屯	4.42	60.0		8.52	11.84	12.11
子牙新河	周官屯行洪滩		0	8.52	10.90			
漳卫南运河	漳河	观台	146.00	3.80			159.73	159.19
	漳河	蔡小庄	河干		49.88	52.11	54.56	53.09
	卫河	元村	38.80	19.3	47.81	49.13	51.08	51.39
	卫运河	南陶	31.56	25.7	42.16	44.09	46.50	46.50
	卫运河	临清	25.53	35.1	35.51	38.05	40.20	40.20
	卫运河	四女寺闸	21.22	5.48	24.89	26.71	29.62	29.44
	南运河	四女寺闸	16.03	0	21.64	23.26	27.27	27.45
	漳卫新河	四女寺闸	17.26	5.48	24.40	26.54	28.60	29.39
	四女寺减河	四女寺闸	18.05	0	24.15	26.53	29.57	29.35



# 大型水库洼淀 08 时水情

时间:2024 年 09 月 01 日 08 时

水系	库名	水位 (m)	正常水位 (m)	超正常水位 (m)	超正常库容 (10 <sup>6</sup> m <sup>3</sup> )	蓄水量 (10 <sup>6</sup> m <sup>3</sup> )	总库容 (10 <sup>6</sup> m <sup>3</sup> )	日均入库流量 (m <sup>3</sup> /s)	日均出库流量 (m <sup>3</sup> /s)	8 时 出库流量 (m <sup>3</sup> /s)
滦河	庙宫	758.96	761.33	-2.37	-12.39	10.90	183.00	14.1	12.8	12.8
	双峰寺	388.75	389.00	-0.25	-2.05	76.59	137.30	25.5	17.9	15.1
	桃林口	139.36	143.40	-4.04	-143.51	679.62	859.00	119	142	150
河北沿海	洋河	55.27	56.31	-1.04	-18.76	124.14	365.65	24.1	0	0
	陡河	32.24	32.67	-0.43	-9.99	63.81	515.20	9.38	0	0
潮白蓟运	邱庄	63.91	65.57	-1.66	-16.29	49.71	204.00	20.1	31.7	31.7
	云州	1029.36	1029.60	-0.24	-1.09	23.10	102.00	1.50	0.928	0.928
永定河	友谊	1191.96	1197.00	-5.04	-28.98	22.54	116.00	1.62	0	0
大清河	安格庄	156.90	155.44	1.46	15.67	150.23	309.00	27.7	0	0
	龙门	124.60	123.57	1.03	7.70	64.10	126.70	21.6	15.4	15.4
	西大洋	136.77	139.35	-2.58	-100.23	494.48	1258.00	74.7	2.50	2.50
	王快	197.25	198.64	-1.39	-55.89	643.81	1389.00	98.3	0	0
	口头	197.61	200.90	-3.29	-20.92	44.09	105.60	2.89	0	0
	横山岭	228.11	234.28	-6.17	-49.20	61.50	243.00	11.0	0	0
子牙河	岗南	192.91	198.50	-5.59	-273.59	584.60	1704.00	73.9	2.50	2.50
	黄壁庄	114.15	118.49	-4.34	-233.64	212.74	1210.00	20.9	0.630	0.630
	临城	117.93	123.98	-6.05	-47.11	32.88	171.30	0.579	0	0
	朱庄	236.96	249.48	-12.52	-117.98	111.88	416.20	3.25	0.700	0.700
	东武仕	103.67	109.68	-6.01	-85.34	68.56	161.50	7.81	5.40	5.40
	合计				(-1216.96)	3519.28	9576.45	558	232	238
大清河	白洋淀	7.35	6.80	0.55	152.10	467.00	2891.00	226	292	281
子牙河	衡水湖	20.12				85.00	123.00			
南运河	大浪淀	11.89				90.60	100.30	6.14	2.31	2.30
	合计				(0.00)	642.60	3114.30	232	294	283
全省大中型水库蓄水量总计 40.22 亿立方米,其中大型水库蓄水量 35.19 亿立方米,中型水库蓄水量 5.03 亿立方米。全省洼淀共蓄水量 6.43 亿立方米。										
滦河	潘家口	220.91	222.00	-1.09	43.60	1993.60	2930.00	210	1.74	
	大黑汀	131.03	133.00	-1.97	58.35	265.35	337.00	42.1	88.0	
南运河	岳城	132.56	148.50	-15.94		165.00	1300.00	10.6	1.24	1.24
潮白河	密云	153.29	152.00	1.29	207.50	3244.50	4375.00	79.2	1.32	1.32
永定河	官厅	475.37	479.00	-3.63	-437.89	441.47	4160.00	16.9	6.09	6.09
蓟运河	于桥	21.42				434.00	1559.00	80.4	31.8	
	合计				(-437.89)	6543.92	14661.00	439	130	8.65
简 要 说 明										

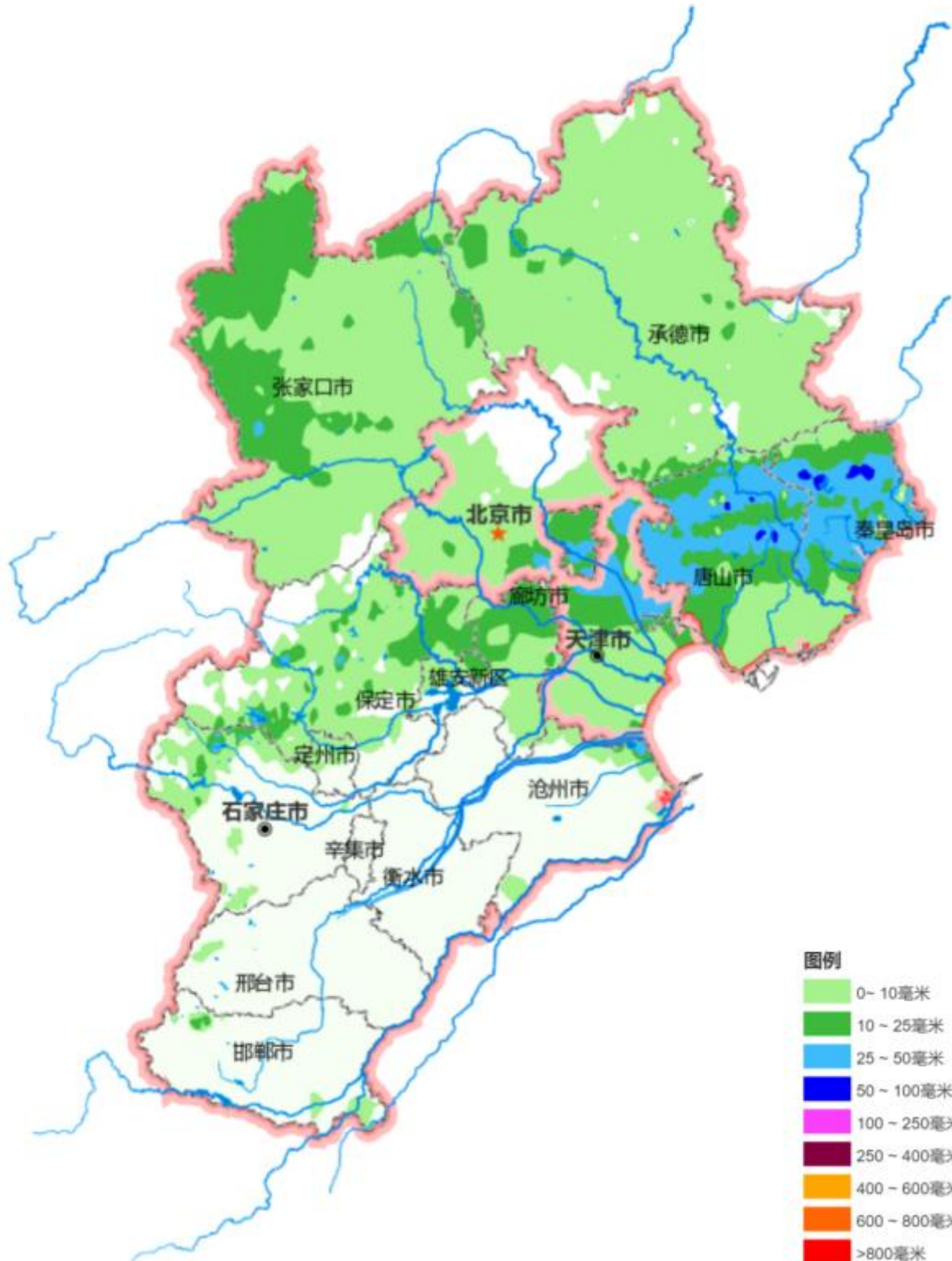
## 中型水库 08 时水情

时间:2024 年 09 月 01 日 08 时

水系	库名	水位 (m)	正常 水位 (m)	超正常 水位 (m)	超正常 库容 (10 <sup>6</sup> m <sup>3</sup> )	蓄水量 (10 <sup>6</sup> m <sup>3</sup> )	总库容 (10 <sup>6</sup> m <sup>3</sup> )	日均 入库流量 (m <sup>3</sup> /s)	日均 出库流量 (m <sup>3</sup> /s)	8 时 出库流量 (m <sup>3</sup> /s)
内陆河	黄盖淖	98.06	101.50	-3.44	-77.33	13.16	99.00	0.810	0	0
	石头城	95.80	97.75	-1.95	-4.06	1.44	14.49	0	0	0
	大青沟	110.13	114.50	-4.37	-5.21	2.45	13.92	0.405	0	0
河北沿海	石河	56.31	56.70	-0.39	-1.43	48.75	61.04	18.2	24.6	194
滦河	丰宁电站	1045.71	1061.00	-15.29	-13.56	0.02	16.21	10.1	11.0	11.0
	黄土梁	341.39	341.80	-0.41	-0.77	21.08	22.21	6.43	6.20	6.20
	窟窿山	566.66	569.00	-2.34	-2.15	5.68	13.72	2.41	2.10	2.10
	钓鱼台	70.73	72.90	-2.17	-2.27	4.65	13.26	1.45	4.45	4.45
	大庆	663.80	663.80	0.00	0	5.30	11.70	0	0	1.08
	老虎沟	313.26	313.39	-0.13	-0.09	6.26	13.28	7.91	7.45	7.00
	三旗杆	169.10	170.30	-1.20	-0.97	5.13	10.87	1.00	1.00	1.00
	水胡同	409.10	409.92	-0.82	-1.48	26.38	40.38	5.07	6.22	6.22
	闪电河	101.21	101.72	-0.51	-2.76	12.35	34.33	1.25	1.83	1.83
	房官营	67.82	69.00	-1.18	-1.17	5.99	10.54	0.830	0.420	0.420
石门子	95.90	96.50	-0.60	-1.04	2.38	11.10	0	0	0	
蓟运河	般若院	102.79	103.66	-0.87	-2.96	23.89	48.88	3.82	0.490	0
	龙门口	67.07	67.00	0.07	0.18	13.18	29.70	7.47	7.47	7.78
	上关	141.49	143.00	-1.51	-2.73	22.89	36.87	7.60	7.60	7.60
永定河	西洋河	110.10	112.00	-1.90	-1.19	0.26	15.35	0.300	0	0
	响水堡	582.15	586.00	-3.85	-10.47	6.14	57.50	7.75	0	0
	壶流河	915.75	922.00	-6.25	-43.98	6.54	77.83	0.312	0	0
大清河	垒子	63.16	64.29	-1.13	-0.90	4.39	10.07	0.272	0	0
	旺隆	16.05	17.00	-0.95	-0.67	4.19	12.75	4.27	5.00	5.00
	马头	42.54	44.00	-1.46	-1.22	3.99	10.00	0.430	2.00	2.00
	宋各庄	147.20	169.00	-21.80	-12.10	0.00	22.70	1.00	1.00	1.00
	瀑河	37.05	41.00	-3.95	-19.11	5.88	97.50	0.460	0	0
	龙潭	261.00	263.60	-2.60	-1.29	6.35	12.79	1.37	6.00	6.00
	红领巾	164.28	169.00	-4.72	-10.23	8.96	37.31	0.160	0	0
	燕川	188.79	192.00	-3.21	-1.79	6.39	27.49	0.520	0	0
子牙河	下观	198.30	204.45	-6.15	-5.52	4.02	14.20	2.36	0	0
	石板	348.10	358.00	-9.90	-6.77	4.88	17.50	0.120	0	0
	张河湾	477.22	488.00	-10.78	-31.46	50.63	83.30	1.73	0	0
	白草坪	285.05	288.00	-2.95	-4.93	20.07	44.92	1.73	0.150	0.150
	南平旺	134.17	136.00	-1.83	-5.23	14.82	37.96	0	0	0
	八一	113.93	117.75	-3.82	-14.75	20.88	73.87	0.720	0	0
	乱木	108.60	111.28	-2.68	-2.20	2.30	14.10	0	0	0
	马河	129.38	130.65	-1.27	-2.19	8.71	26.09	0.690	0	0
	野沟门	394.53	398.00	-3.47	-7.55	21.25	50.40	6.17	2.00	2.00
	东石岭	363.94	378.00	-14.06	-29.64	25.98	73.20	0.570	0.460	0.460
	口上	604.34	608.00	-3.66	-5.05	22.95	32.08	0.870	0	0
	四里岩	489.17	493.60	-4.43	-3.34	6.11	11.44	0.480	0.550	0.550
	车谷	692.94	702.70	-9.76	-9.97	9.26	33.15	0.370	0.370	0.370
	青塔	706.65	721.60	-14.95	-6.48	4.08	13.50	0.690	0	0
大洛远	179.46	183.00	-3.54	-10.98	12.92	32.99	0.470	0.470	0	
	合计				(-368.99)	502.93	1441.49	109	98.8	268

# 河北省降水量分布图

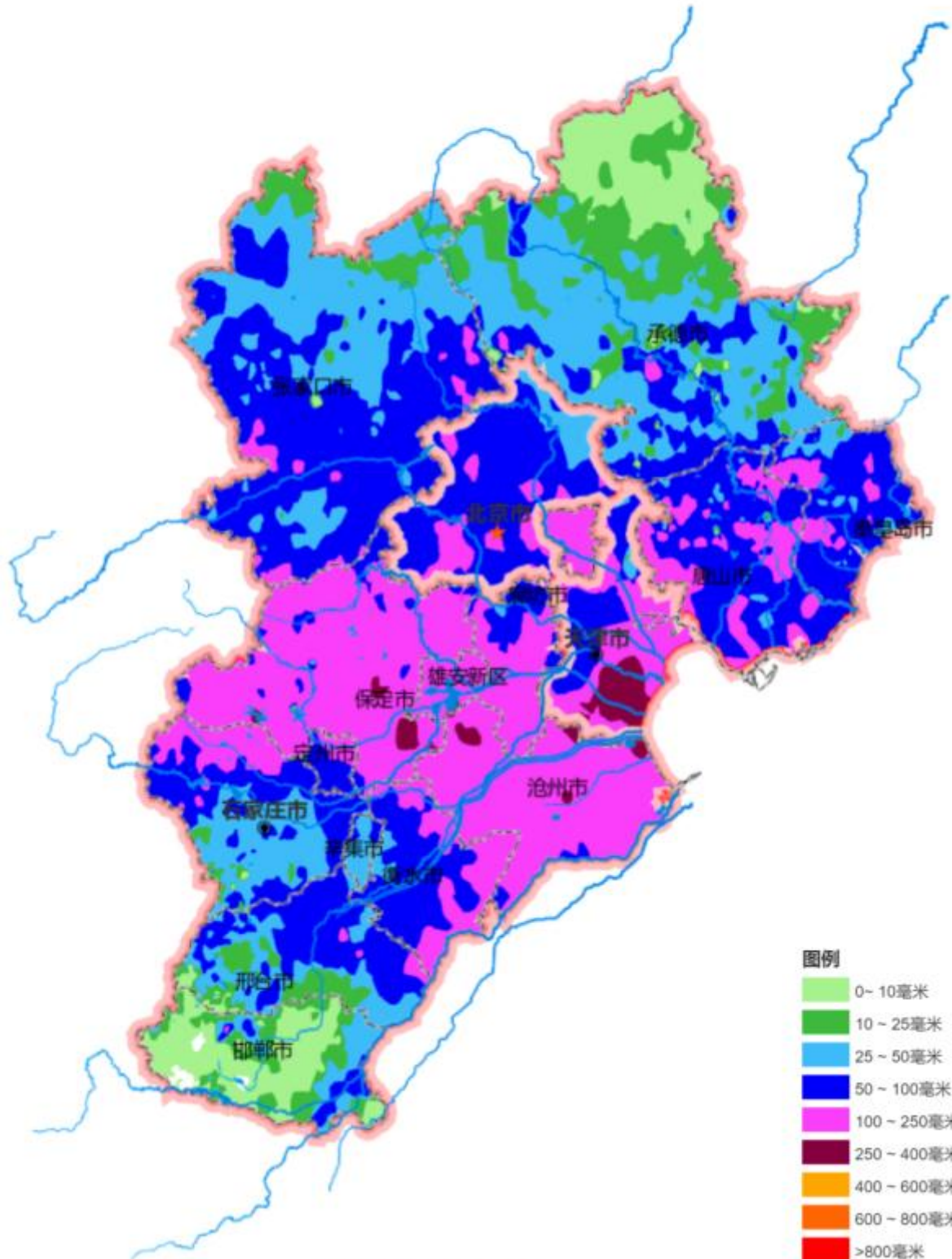
2024年8月31日8时-9月1日8时



河北省水文中心 制

# 河北省降水量分布图

2024年8月21日8时-9月1日8时



## 图例

- 0~10毫米
- 10~25毫米
- 25~50毫米
- 50~100毫米
- 100~250毫米
- 250~400毫米
- 400~600毫米
- 600~800毫米
- >800毫米

河北省水文中心 制