

水情简报

第 111 期

河北省水利厅水旱灾害防御领导小组办公室

2024 年 09 月 04 日 08 时

我省北部降小到中雨 河道无明显涨水过程

9 月 3 日 8 时至 4 日 8 时，全省平均降雨量 2.9 毫米。今年以来，全省平均降水量 529.5 毫米，比去年同期（509.6 毫米）多 4%，比常年同期（439.7 毫米）偏多 20%；入汛以来，全省平均降水量 447.8 毫米，比去年同期（411.0 毫米）多 9%，比常年同期（364.1 毫米）偏多 23%。我省无涨水过程。全省无河道超警戒水位。全省大、中型水库总蓄水量 40.65 亿立方米，比去年同期少蓄水 4.11 亿立方米，比常年同期多蓄水 14.59 亿立方米。

一、雨情

9 月 3 日 8 时至 4 日 8 时，我省北部降小到中雨，个别地点降大雨，全省平均降雨量 2.9 毫米。面雨量较大的市：张家口市 10.2 毫米，承德市 4.1 毫米，廊坊市 0.3 毫米；面雨量较大的县：张北县 20.0 毫米，崇礼区 17.1 毫米，万全区 16.8 毫米。小时雨强较大站点：万全区柳沟 18.5 毫米，张北县馒头营 16.0 毫米，怀安县西洋河 15.2 毫米。日雨量较大点：张北县馒头营 40.4 毫米，怀安县西洋河 37.2 毫米，万全区柳沟 32.0 毫米。

今年以来，全省平均降水量 529.5 毫米，比去年同期(509.6 毫米)多 4%，比常年同期(439.7 毫米)偏多 20%，详见附表。

入汛以来，全省平均降水量 447.8 毫米，比去年同期(411.0 毫米)多 9%，比常年同期(364.1 毫米)偏多 23%，详见附表。

二、水情

9 月 3 日 8 时至 4 日 8 时，我省无涨水过程。

9 月 4 日 8 时，全省大中型水库入库流量较大的有：桃林口 88.9 立方米每秒、王快 61.6 立方米每秒。全省大中型水库出库流量较大的有：桃林口 150 立方米每秒。

9 月 4 日 8 时，全省河道流量较大的有：滦河及冀东沿海水系滦河滦县水文站（滦州市）306 立方米每秒；大清河水系赵王新河史各庄水文站（文安县）223 立方米每秒、白洋淀引河枣林庄水文站（雄县）199 立方米每秒、白沟引河新盖房水文站（雄县）121 立方米每秒、白沟河朱庄水文站（涿州市）83.0 立方米每秒、白沟河东茨村水文站（涿州市）73.5 立方米每秒。

9 月 4 日 8 时，全省无河道超警戒水位。

三、蓄水

9 月 4 日 8 时，全省大、中型水库总蓄水量 40.65 亿立方米，比去年同期少蓄水 4.11 亿立方米，比常年同期多蓄水 14.59 亿立方米。其中 19 座大型水库蓄水 35.59 亿立方米，比去年同期少蓄水 3.78 亿立方米，比常年同期多蓄水 13.18 亿立方米；44 座中型水库蓄水 5.06 亿立方米，比去年同期少蓄水 0.33 亿立

方米，比常年同期多蓄水 1.41 亿立方米。平原洼淀（白洋淀、衡水湖、大浪淀）总蓄水 6.31 亿立方米，比去年同期多蓄水 1.27 亿立方米，其中白洋淀水位 7.31 米，蓄水量 4.56 亿立方米，比去年同期多蓄水 1.34 亿立方米，比常年同期多蓄水 2.51 亿立方米。

9 月 4 日 8 时，超正常水位水库 2 座，其中大型水库 2 座，较大的有：安格庄、龙门，分别超正常 1.80 米、1.06 米；中型水库 0 座。

中易水安格庄水位 157.24 米，超正常（155.44 米）1.80 米，超正常库容 0.1939 亿立方米；

漕河龙门水位 124.63 米，超正常（123.57 米）1.06 米，超正常库容 0.0793 亿立方米。

今年以来降水情况统计表

统计分区	降水量 (mm)			与去年同期比较 (%)	与常年同期比较 (%)	丰平枯比较
	今年以来	去年同期	常年同期			
河北省	529.5	509.6	439.7	4	20	偏丰
秦皇岛市	918.1	523.3	567.1	75	62	丰水
雄安新区	624.6	627.1	426.4	持平	46	偏丰
廊坊市	669.7	567.0	465.5	18	44	丰水
唐山市	750.4	485.9	544.3	54	38	丰水
张家口市	433.8	338.0	343.6	28	26	丰水
沧州市	580.1	526.5	467.4	10	24	偏丰
保定市	587.5	791.8	476.6	-26	23	偏丰
承德市	541.2	310.2	442.0	74	22	偏丰
定州市	450.2	705.5	412.0	-36	9	偏丰
石家庄市	453.3	733.8	442.6	-38	2	平水
衡水市	421.6	584.2	426.1	-28	-1	平水
邢台市	405.5	677.8	432.7	-40	-6	平水
辛集市	317.0	628.7	392.5	-50	-19	偏枯
邯郸市	349.5	683.2	439.4	-49	-20	偏枯

入汛以来降水情况统计表

统计分区	降水量 (mm)			与去年同期比较 (%)	与常年同期比较 (%)	丰平枯比较
	入汛以来	去年同期	常年同期			
河北省	447.8	411.0	364.1	9	23	偏丰
秦皇岛市	750.9	423.1	481.2	77	56	丰水
雄安新区	554.2	534.0	362.2	4	53	丰水
廊坊市	580.8	494.6	397.6	17	46	偏丰
唐山市	624.1	401.6	465.2	55	34	偏丰
张家口市	357.9	263.6	273.8	36	31	丰水
沧州市	508.4	433.8	394.9	17	29	偏丰
保定市	516.4	711.2	406.3	-27	27	偏丰
承德市	464.3	248.2	364.3	87	27	偏丰
定州市	401.6	610.3	343.9	-34	17	偏丰
衡水市	357.7	460.6	350.8	-22	2	平水
石家庄市	357.4	575.2	363.9	-38	-2	平水
邢台市	342.6	510.4	352.8	-33	-3	平水
邯郸市	293.1	484.0	352.2	-39	-17	偏枯
辛集市	249.2	477.5	320.9	-48	-22	偏枯

主要河道(闸坝)8时水情

时间:2024年9月4日08时

水系	河名	站名	水位 (m)	流量 (m³/s)	警戒水位 (m)	保证水位 (m)	堤顶高程(m)	
							左堤	右堤
滦河	滦河	滦县	20.79	306	24.70	27.70		31.90
北三河	潮河	古北口	213.51	24.8			217.32	217.74
	沟河	三河	9.97	27.3	11.00	13.40	15.30	14.40
	潮白河	赶水坝	10.99	0		14.80	16.30	17.20
	北运河	北关拦洪闸	18.67	26.2	21.00	22.75	22.35	24.57
	运潮减河	北关分洪闸	18.53	30.6	21.98	22.71		
	北运河	土门楼闸	6.84	8.01	11.23	12.23	13.72	13.72
	青龙湾减河	土门楼闸	6.84	35.8	11.12		13.52	13.72
永定河	永定河	卢沟桥	59.56	11.1			69.70	69.60
	永定河	固安	26.42	15.6	30.74	32.07		34.10
大清河	拒马河	张坊			104.90	106.10	112.54	112.38
	白沟河	东茨村	21.05	73.5	24.00	27.11	29.23	27.95
	南拒马河	北河店	16.75	19.5	23.40	24.80	25.71	25.99
	新盖房分洪道	新盖房溢流堰	河干			14.70	17.07	19.00
	灌溉河道	新盖房(灌)		3.85				
	白沟引河	新盖房引河闸	9.09	121		11.70	12.93	13.51
	唐河	中唐梅	5.99	43.5				
	沙河	阜平	250.37	41.0				
	潞龙河	北郭村	河干		26.00	27.30	31.24	30.23
	白洋淀引河	枣林庄4孔闸	5.50	199	7.50	8.80		10.97
	白洋淀引河	枣林庄25孔闸		0	7.50	8.85		10.97
	赵王新河	十方院溢流堰		0				
	赵王新河	王村	河干		7.88	8.29	10.74	10.05
子牙河	滹沱河	小觉	263.25	14.0				
	冶河	平山	120.95	18.4				
	滹沱河	北中山	31.95	3.20	35.06	36.81	42.19	
	洺河	临洺关	56.52	2.32			68.67	68.54
	北澧河	邢家湾	25.10	4.01	27.50	28.51		
	滏阳河	艾辛庄闸	22.26	3.67				
	滏阳新河	艾辛庄橡胶坝	22.22	7.09	27.50	29.52	31.65	32.10
	滏阳河	衡水闸	13.24	1.95		18.75	21.61	21.61
	子牙新河	献县闸	6.72		14.50	16.10	18.44	17.95
	子牙新河	献县进洪闸	7.50	6.00		16.40	18.44	17.95
	子牙新河	周官屯	4.50	23.1		8.52	11.84	12.11
漳卫南运河	子牙新河	周官屯行洪滩		0	8.52	10.90		
	漳河	观台	145.88	1.87			159.73	159.19
	漳河	蔡小庄	河干		49.88	52.11	54.56	53.09
	卫河	元村	39.30	34.8	47.81	49.13	51.08	51.39
	卫运河	南陶	31.91	41.1	42.16	44.09	46.50	46.50
	卫运河	临清	25.39	30.2	35.51	38.05	40.20	40.20
	卫运河	四女寺闸	21.28	5.56	24.89	26.71	29.62	29.44
	南运河	四女寺闸	16.02	0	21.64	23.26	27.27	27.45
	漳卫新河	四女寺闸	17.35	5.56	24.40	26.54	28.60	29.39
四女寺减河	四女寺闸	17.39	0	24.15	26.53	29.57	29.35	

大型水库洼淀 8 时水情

时间:2024年9月4日 08时

水系	库名	水位 (m)	正常水位 (m)	超正常水位 (m)	超正常库容 (10 ⁶ m ³)	蓄水量 (10 ⁶ m ³)	总库容 (10 ⁶ m ³)	8 时 入库流量 (m ³ /s)	8 时 出库流量 (m ³ /s)	日均 入库流量 (m ³ /s)	日均 出库流量 (m ³ /s)
滦河	庙宫	758.94	761.33	-2.39	-12.49	10.80	183.00	12.1	12.6	12.1	12.6
	双峰寺	388.87	389.00	-0.13	-1.07	77.57	137.30	18.7	17.1	18.7	16.9
	桃林口	139.08	143.40	-4.32	-152.71	670.42	859.00	88.9	150	93.1	150
河北沿海	洋河	55.19	56.31	-1.12	-20.15	122.75	365.65	18.1	31.8	19.8	31.8
	陡河	32.35	32.67	-0.32	-7.62	66.18	515.20	0	0	5.09	0
潮白蓟运	邱庄	63.71	65.57	-1.86	-18.08	47.92	204.00	8.50	8.50	15.5	10.4
	云州	1029.38	1029.60	-0.22	-1.00	23.19	102.00	1.00	0.928	1.50	0.928
永定河	友谊	1192.02	1197.00	-4.98	-28.69	22.83	116.00	3.47	0	2.31	0
大清河	安格庄	157.24	155.44	1.80	19.39	153.95	309.00	20.0	20.0	20.0	20.0
	龙门	124.63	123.57	1.06	7.93	64.33	126.70	14.6	15.5	14.6	15.5
	西大洋	137.10	139.35	-2.25	-88.04	506.67	1258.00	45.4	2.50	45.4	2.50
	王快	197.62	198.64	-1.02	-41.09	658.61	1389.00	61.6	6.00	56.9	10.6
	口头	197.68	200.90	-3.22	-20.56	44.45	105.60	1.16	0	1.16	0
	横山岭	228.37	234.28	-5.91	-47.44	63.26	243.00	6.25	0	6.25	0
子牙河	岗南	193.15	198.50	-5.35	-263.00	595.19	1704.00	38.7	2.88	38.7	2.88
	黄壁庄	114.24	118.49	-4.25	-229.68	216.70	1210.00	11.0	0.840	16.2	0.840
	临城	117.96	123.98	-6.02	-46.96	33.03	171.30	0.579	0	0.579	0
	朱庄	237.04	249.48	-12.44	-117.41	112.45	416.20	2.32	0.700	2.32	0.700
	东武仕	103.73	109.68	-5.95	-84.72	69.18	161.50		5.40	7.82	5.40
	合计				(-1180.71)	3559.48	9576.45		275	378	281
大清河	白洋淀	7.31	-	-	-	456.00	2891.00	100	199	100	200
子牙河	衡水湖	20.10				84.20	123.00				
南运河	大浪淀	11.92				91.10	100.30		2.13	4.06	2.14
	合计				(0.00)	631.30	3114.30		201	104	202
全省大中型水库蓄水量总计 40.65 亿立方米,其中大型水库蓄水量 35.59 亿立方米,中型水库蓄水量 5.06 亿立方米。全省洼淀共蓄水量 6.31 亿立方米。											
滦河	潘家口		224.70				2930.00				
	大黑汀	130.36	133.00	-2.64	44.27	251.27	337.00			28.0	86.2
南运河	岳城	132.62	145.00	-12.38	-344.00	166.00	1300.00	7.80	0.747	7.49	0.747
潮白河	密云	153.40	152.00	1.40	225.60	3262.60	4375.00	61.0	1.31	65.7	7.85
永定河	官厅	475.42	479.00	-3.58	-433.25	446.11	4160.00		6.09	27.5	6.09
蓟运河	于桥	21.44	21.16	0.28	51.00	436.00	1559.00			31.8	31.8
	合计				(-777.25)	4561.98	14661.00		8.15	160	133
简 要 说 明											

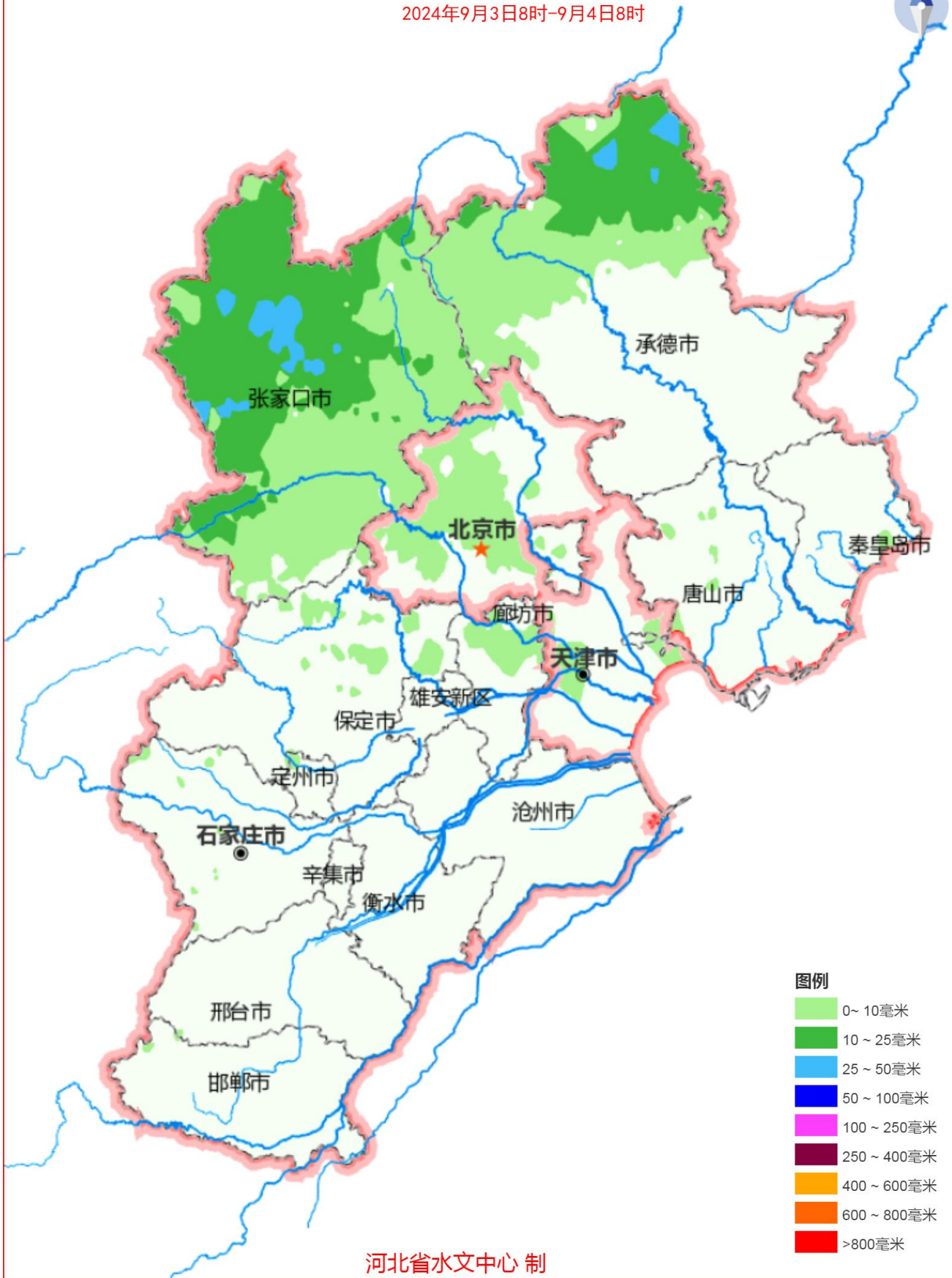
中型水库 8 时水情

时间:2024年9月4日 08 时

水系	库名	水位 (m)	正常 水位 (m)	超正常 水位 (m)	超正常 库容 (10 ⁶ m ³)	蓄水量 (10 ⁶ m ³)	总库容 (10 ⁶ m ³)	8 时 入库流量 (m ³ /s)	8 时 出库流量 (m ³ /s)	日均 入库流量 (m ³ /s)	日均 出库流量 (m ³ /s)
内陆河	黄盖淖	98.10	101.50	-3.40	-77.05	13.44	99.00	2.44	0	2.44	0
	石头城	95.80	97.75	-1.95	-4.06	1.44	14.49				
	大青沟	110.21	114.50	-4.29	-5.14	2.52	13.92	0	0	0.509	0
河北沿海	石河	56.23	56.70	-0.47	-1.72	48.46	61.04	12.5	2.08	13.6	2.08
滦河	丰宁电站	1046.48	1061.00	-14.52	-13.50	0.08	16.21	15.2	15.0	15.2	15.0
	黄土梁	341.43	341.80	-0.37	-0.69	21.16	22.21	2.89	2.20	2.89	2.20
	窟窿山	566.71	569.00	-2.29	-2.11	5.72	13.72	2.20	2.10	2.20	2.10
	钓鱼台	70.00	72.90	-2.90	-2.96	3.96	13.26	1.45	3.88	1.45	3.88
	大庆	663.79	663.80	-0.01	-0.01	5.29	11.70	0	0	0	0
	老虎沟	313.37	313.39	-0.02	-0.02	6.33	13.28	5.90	6.00	5.90	6.00
	三旗杆	169.02	170.30	-1.28	-1.03	5.07	10.87	0.800	1.00	0.800	1.00
	水胡同	408.99	409.92	-0.93	-1.68	26.18	40.38	1.99	2.22	1.99	2.22
	闪电河	101.18	101.72	-0.54	-2.91	12.20	34.33	0.982	0.982	0.982	0.982
	房官营	67.66	69.00	-1.34	-1.31	5.85	10.54	0	0	0	0.420
石门子	95.90	96.50	-0.60	-1.04	2.38	11.10	0	0	0	0	
蓟运河	般若院	102.94	103.66	-0.72	-2.49	24.36	48.88	0	0	1.99	0.490
	龙门口	66.64	67.00	-0.36	-0.85	12.15	29.70	3.50	10.0	5.90	10.0
	上关	141.30	143.00	-1.70	-3.06	22.56	36.87	4.98	6.60	4.98	6.60
永定河	西洋河	110.30	112.00	-1.70	-1.12	0.33	15.35	0.200	0	0.200	0
	响水堡	582.77	586.00	-3.23	-8.89	7.72	57.50	5.00	0	5.29	0
	壶流河	915.78	922.00	-6.22	-43.87	6.65	77.83	0.312	0	0.312	0
大清河	垒子	63.22	64.29	-1.07	-0.86	4.43	10.07	0.172	0	0.172	0
	旺隆	15.65	17.00	-1.35	-0.92	3.94	12.75	4.10	3.00	4.10	5.00
	马头	42.31	44.00	-1.69	-1.38	3.83	10.00	0.200	0	0.240	0
	宋各庄	147.20	169.00	-21.80	-12.10	0.00	22.70	0.500	0.500	0.500	0.500
	瀑河	37.02	41.00	-3.98	-19.21	5.78	97.50	0	0	0	0
	龙潭	258.52	263.60	-5.08	-2.43	5.21	12.79	1.35	6.00	1.35	6.00
	红领巾	164.32	169.00	-4.68	-10.20	8.99	37.31	0.160	0	0.160	0
	燕川	188.83	192.00	-3.17	-1.73	6.45	27.49	0.170	0	0.170	0
子牙河	下观	198.47	204.45	-5.98	-5.40	4.14	14.20	0.310	0	0.310	0
	石板	348.18	358.00	-9.82	-6.73	4.92	17.50	0.180	0	0.180	0
	张河湾	478.58	488.00	-9.42	-28.08	54.01	83.30	1.79	0	1.79	0
	白草坪	285.21	288.00	-2.79	-4.66	20.34	44.92	1.11	0.150	1.11	0.150
	南平旺	134.19	136.00	-1.81	-5.17	14.88	37.96	0.310	0	0.310	0
	八一	113.96	117.75	-3.79	-14.65	20.98	73.87	0.360	0	0.360	0
	乱木	108.60	111.28	-2.68	-2.20	2.30	14.10	0	0	0	0
	马河	129.51	130.65	-1.14	-1.97	8.93	26.09	0.810	0	0.810	0
	野沟门	394.77	398.00	-3.23	-7.11	21.69	50.40	4.51	4.00	4.65	3.96
	东石岭	363.97	378.00	-14.03	-29.59	26.03	73.20	0.690	0.460	0.690	0.460
	口上	604.47	608.00	-3.53	-4.89	23.11	32.08	0.570	0	0.570	0
	四里岩	489.09	493.60	-4.51	-3.39	6.06	11.44	0.330	0.550	0.330	0.550
	车谷	692.99	702.70	-9.71	-9.94	9.29	33.15		0.900	0.450	0.900
	青塔	707.12	721.60	-14.48	-6.32	4.24	13.50	0.580		0.580	
大洛远	179.45	183.00	-3.55	-11.00	12.90	32.99	0	0	0.550	0.280	
	合计				(-365.44)	506.30	1441.49		67.6	86.0	70.8

河北省降水量分布图

2024年9月3日8时-9月4日8时



河北省水文中心 制