

水情简报

第 118 期

河北省水利厅水旱灾害防御领导小组办公室

2024 年 09 月 11 日 08 时

9 月上旬河北省雨水情

9 月 10 日 8 时至 11 日 8 时，全省平均降雨量 1.2 毫米。日雨量较大点：海兴县杨埕 26.8 毫米，易县黄土台 25.2 毫米，景县北留智 25.0 毫米。

9 月上旬，全省平均降水量 39.5 毫米。今年以来，全省平均降水量 565.1 毫米，比去年同期(530.2 毫米)多 7%，比常年同期(452.7 毫米)偏多 25%；入汛以来，全省平均降水量 483.4 毫米，比去年同期(431.6 毫米)多 12%，比常年同期(377.1 毫米)偏多 28%。我省境内主要河道共出现 26 站次涨水过程。最大为陡河唐山水文站（路南区）9 月 10 日 0 时 20 分流量 149 立方米每秒。全省大、中型水库总蓄水量 41.43 亿立方米，比去年同期少蓄水 3.82 亿立方米，比常年同期多蓄水 14.63 亿立方米。

9 月上旬我省出现 1 次降水过程，出现在 8~9 日（24.1 毫米）。

一、雨情

9月10日8时至11日8时，全省平均降水量1.2毫米。较大点雨量：海兴县杨埕26.8毫米，易县黄土台25.2毫米，景县北留智25.0毫米。

9月上旬，全省平均降水量39.5毫米，比去年同期多52%，比常年同期偏多89%。具体分布：张家口市、沧州市、辛集市、衡水市59.9毫米~68.5毫米，承德市、秦皇岛市、唐山市、廊坊市、定州市、邢台市28.7毫米~49.1毫米，雄安新区、保定市、石家庄市、邯郸市17.5毫米~20.9毫米。与常年同期比较：张家口市、沧州市、辛集市、衡水市明显偏多2倍以上，秦皇岛市、邢台市偏多1.05倍~1.12倍，唐山市、定州市偏多64%~69%，承德市、廊坊市、邯郸市偏多21%~42%，雄安新区、保定市、石家庄市偏少14%~18%。较大点雨量：涉县茅岭底195.8毫米，信都区路家庄180.5毫米，任丘市蒋家庄179.8毫米。详见附图、附表。

9月上旬我省出现1次降水过程，出现在8~9日（24.1毫米）。

9月8日8时至10日8时，全省大部降小到中雨，张家口、承德、唐山、秦皇岛、保定、石家庄、沧州、邢台、邯郸九市局部降大到暴雨，局地大暴雨，全省平均降雨量24.1毫米。日雨量较大点：涉县茅岭底186.6毫米，任丘市蒋家庄179.0毫米，信都区路家庄167.0毫米。

今年以来，全省平均降水量 565.1 毫米，比去年同期(530.2 毫米)多 7%，比常年同期(452.7 毫米)偏多 25%，详见附表。与去年同期比较：承德市、秦皇岛市、唐山市明显偏多 56%~80%，张家口市、廊坊市、沧州市略偏多 18%~37%，保定市、石家庄市、衡水市、邢台市、邯郸市略偏少 18%~47%。与常年同期比较：秦皇岛市明显偏多 67%，张家口市、承德市、唐山市、廊坊市、沧州市、雄安新区、保定市略偏多 24%~47%，邯郸市略偏少 18%。

入汛以来，全省平均降水量 483.4 毫米，比去年同期(431.6 毫米)多 12%，比常年同期(377.1 毫米)偏多 28%，详见附表。与去年同期比较：承德市、秦皇岛市、唐山市明显偏多 58%~86%，张家口市、廊坊市、沧州市略偏多 17%~46%，保定市、石家庄市、邢台市、邯郸市略偏少 27%~38%。与常年同期比较：秦皇岛市、雄安新区明显偏多 53%~62%，张家口市、承德市、唐山市、廊坊市、沧州市、保定市、衡水市略偏多 15%~49%，邯郸市略偏少 14%。

二、水情

9 月 10 日 8 时至 9 月 11 日 8 时，我省境内主要河道共出现 3 站次涨水过程。各水系涨水情况：滦河及冀东沿海诸河水系 1 站次，为石河石河水库水文站（山海关区）9 月 10 日 11 时 0 分流量 93.5 立方米每秒；子牙河水系 2 站次，最大为滏阳河衡水水文站（桃城区）9 月 10 日 8 时 50 分流量 34.2 立方米每秒。其他各主要河道水势平稳。

9月11日8时，全省无河道超警戒水位。

9月上旬，我省境内主要河道共出现26站次涨水过程。各水系涨水情况：滦河及冀东沿海诸河水系共出现9站次，最大为陡河唐山水文站（路南区）9月10日0时20分流量149立方米每秒；北三河水系共出现3站次，最大为还乡河小定府庄水文站（玉田县）9月1日12时25分流量51.2立方米每秒；永定河水系共出现5站次，最大为清水河张家口水文站（张家口市市区）9月9日15时15分流量33.1立方米每秒；子牙河水系共出现9站次，最大为沙河野沟门水库水文站（信都区）9月10日2时0分流量50.3立方米每秒。其他各主要河道水势平稳。

三、蓄水

9月11日8时，全省大、中型水库总蓄水量41.43亿立方米，比去年同期少蓄水3.82亿立方米，比常年同期多蓄水14.63亿立方米。其中19座大型水库蓄水36.21亿立方米，比去年同期少蓄水3.56亿立方米，比常年同期多蓄水13.09亿立方米；44座中型水库蓄水5.22亿立方米，比去年同期少蓄水0.26亿立方米，比常年同期多蓄水1.54亿立方米。平原洼淀（白洋淀、衡水湖、大浪淀）总蓄水5.93亿立方米，比去年同期多蓄水0.78亿立方米，其中白洋淀水位7.16米，蓄水量4.13亿立方米，比去年同期多蓄水0.80亿立方米，比常年同期多蓄水2.07亿立方米。

今年以来降水情况统计表

统计分区	降水量 (mm)			与去年同期比较 (%)	与常年同期比较 (%)	丰平枯比较
	今年以来	去年同期	常年同期			
河北省	565.1	530.2	452.7	7	25	偏丰
秦皇岛市	967.1	537.2	580.6	80	67	丰水
廊坊市	701.3	596.4	478.1	18	47	丰水
雄安新区	642.1	648.9	437.6	-1	47	偏丰
唐山市	785.9	502.2	556.9	56	41	丰水
张家口市	483.1	353.1	356.2	37	36	丰水
沧州市	640.1	531.0	477.9	21	34	丰水
承德市	565.8	324.9	456.0	74	24	偏丰
保定市	607.2	856.8	491.1	-29	24	偏丰
定州市	485.0	741.6	425.9	-35	14	偏丰
衡水市	481.5	587.8	436.9	-18	10	偏丰
石家庄市	472.3	767.5	458.7	-38	3	平水
邢台市	444.5	688.1	445.3	-35	持平	平水
辛集市	385.4	637.8	403.7	-40	-5	平水
邯郸市	368.3	700.2	450.1	-47	-18	偏枯

入汛以来降水情况统计表

统计分区	降水量 (mm)			与去年同期比较 (%)	与常年同期比较 (%)	丰平枯比较
	入汛以来	去年同期	常年同期			
河北省	483.4	431.6	377.1	12	28	偏丰
秦皇岛市	799.9	437.0	494.7	83	62	丰水
雄安新区	571.7	555.8	373.4	3	53	丰水
廊坊市	612.4	524.0	410.2	17	49	丰水
张家口市	407.2	278.7	286.4	46	42	丰水
沧州市	568.4	438.3	405.4	30	40	丰水
唐山市	659.6	417.9	477.8	58	38	丰水
承德市	488.9	262.9	378.3	86	29	丰水
保定市	536.1	776.2	420.8	-31	27	偏丰
定州市	436.4	646.4	357.8	-32	22	偏丰
衡水市	417.6	464.2	361.6	-10	15	偏丰
邢台市	381.6	520.7	365.4	-27	4	平水
石家庄市	376.4	608.9	380.0	-38	-1	平水
辛集市	317.6	486.6	332.1	-35	-4	平水
邯郸市	311.9	501.0	362.9	-38	-14	偏枯

河北省 2024 年 9 月上旬降水量分析比较表

省(市)	雨量(mm)			比较(%)	
	9月上旬	去年同期	常年同期	去年同期	常年同期
河北省	39.5	26.0	20.9	52	89
张家口市	62.1	27.9	19.1	多 1.2 倍	多 2.3 倍
承德市	28.7	17.6	21.9	63	31
秦皇岛市	49.1	20.9	24.0	多 1.4 倍	多 1.1 倍
唐山市	35.7	20.9	21.8	71	64
廊坊市	31.9	34.3	22.4	-7	42
沧州市	60.0	4.5	17.8	多 12.3 倍	多 2.4 倍
雄安新区	17.5	24.8	20.4	-29	-14
保定市	19.9	78.7	24.3	-75	-18
定州市	34.9	38.2	20.7	-9	69
石家庄市	20.6	35.4	25.1	-42	-18
辛集市	68.5	9.4	19.1	多 6.3 倍	多 2.6 倍
衡水市	59.9	3.6	17.0	多 15.6 倍	多 2.5 倍
邢台市	41.9	10.3	19.8	多 3.1 倍	多 1.1 倍
邯郸市	20.9	17.0	17.3	23	21

主要河道(闸坝)08时水情

时间:2024年09月11日08时

水系	河名	站名	水位 (m)	流量 (m³/s)	警戒水 位 (m)	保证水 位 (m)	堤顶高程(m)	
							左堤	右堤
滦河	滦河	滦县	20.55	225	24.70	27.70		31.90
北三河	潮河	古北口	213.52	25.5			217.32	217.74
	沟河	三河	10.59	29.0	11.00	13.40	15.30	14.40
	潮白河	赶水坝	10.92	51.3		14.80	16.30	17.20
	北运河	北关拦洪闸	18.70	26.8	21.00	22.75	22.35	24.57
	运潮减河	北关分洪闸	18.56	43.2	21.98	22.71		
	北运河	土门楼闸	7.08	11.2	11.23	12.23	13.72	13.72
	青龙湾减河	土门楼闸	7.09	42.3	11.12		13.52	13.72
永定河	永定河	卢沟桥					69.70	69.60
	永定河	固安	26.23	5.84	30.74	32.07		34.10
大清河	拒马河	张坊			104.90	106.10	112.54	112.38
	白沟河	东茨村	20.74	49.2	24.00	27.11	29.23	27.95
	南拒马河	北河店	16.91	31.6	23.40	24.80	25.71	25.99
	新盖房分洪道	新盖房溢流堰	河干	0		14.70	17.07	19.00
	灌溉河道	新盖房(灌)	河干	0				
	白沟引河	新盖房引河闸	8.92	99.0		11.70	12.93	13.51
	唐河	中唐梅	5.91	32.0				
	沙河	阜平	250.25	24.6				
	潞龙河	北郭村	河干	0	26.00	27.30	31.24	30.23
	白洋淀引河	枣林庄4孔闸	4.95	142	7.50	8.80		10.97
	白洋淀引河	枣林庄25孔闸	河干	0	7.50	8.85		10.97
	赵王新河	十方院溢流堰	河干	0				
	赵王新河	王村	河干		7.88	8.29	10.74	10.05
子牙河	滹沱河	小觉	263.85	5.75				
	冶河	平山	120.98	23.0				
	滹沱河	北中山	31.89	1.08	35.06	36.81	42.19	
	洺河	临洺关	56.59	3.72			68.67	68.54
	北澧河	邢家湾	25.35	9.41	27.50	28.51		
	滏阳河	艾辛庄闸	22.08	22.5				
	滏阳新河	艾辛庄橡胶坝	21.04	0.150	27.50	29.52	31.65	32.10
	滏阳河	衡水闸	13.74	4.48		18.75	21.61	21.61
	子牙新河	献县闸	7.21		14.50	16.10	18.44	17.95
	子牙新河	献县进洪闸	11.01	21.8		16.40	18.44	17.95
	子牙新河	周官屯	4.22	9.00		8.52	11.84	12.11
漳卫南运河	子牙新河	周官屯行洪滩		0	8.52	10.90		
	漳河	观台	145.89	2.01			159.73	159.19
	漳河	蔡小庄	河干		49.88	52.11	54.56	53.09
	卫河	元村	39.68	52.4	47.81	49.13	51.08	51.39
	卫运河	南陶	31.60	27.4	42.16	44.09	46.50	46.50
	卫运河	临清	25.29	26.9	35.51	38.05	40.20	40.20
	卫运河	四女寺闸			24.89	26.71	29.62	29.44
	南运河	四女寺闸			21.64	23.26	27.27	27.45
	漳卫新河	四女寺闸			24.40	26.54	28.60	29.39
四女寺减河	四女寺闸			24.15	26.53	29.57	29.35	

大型水库洼淀 08 时水情

时间:2024 年 09 月 11 日 08 时

水系	库名	水位 (m)	正常水位 (m)	超正常水位 (m)	超正常库容 (10 ⁶ m ³)	蓄水量 (10 ⁶ m ³)	总库容 (10 ⁶ m ³)	日均入库流量 (m ³ /s)	日均出库流量 (m ³ /s)	8 时出库流量 (m ³ /s)
滦河	庙宫	758.95	761.33	-2.38	-12.49	10.80	183.00	12.3	12.6	12.6
	双峰寺	388.77	389.00	-0.23	-1.89	76.75	137.30	15.8	17.1	17.1
	桃林口	138.13	143.40	-5.27	-183.57	639.56	859.00	86.2	49.2	50.2
河北沿海	洋河	55.35	56.31	-0.96	-17.36	125.54	365.65	89.4	49.1	49.1
	陡河	32.32	32.67	-0.35	-8.28	65.52	515.20	7.45	10.0	10.0
潮白蓟运	邱庄	64.08	65.57	-1.49	-14.74	51.26	204.00	11.7	8.50	8.50
	云州	1029.65	1029.60	0.05	0.23	24.42	102.00	6.00	2.13	3.19
永定河	友谊	1192.81	1197.00	-4.19	-24.77	26.75	116.00	8.22	0	0
大清河	安格庄	157.10	155.44	1.66	17.86	152.42	309.00	16.7	28.2	31.0
	龙门	124.39	123.57	0.82	6.07	62.47	126.70	9.83	15.2	15.1
	西大洋	137.62	139.35	-1.73	-68.79	525.92	1258.00	28.7	2.50	12.5
	王快	198.26	198.64	-0.38	-15.45	684.25	1389.00	37.3	0	0
	口头	197.78	200.90	-3.12	-20.06	44.95	105.60	1.16	0	0
	横山岭	228.77	234.28	-5.51	-44.72	65.98	243.00	3.12	0	0
子牙河	岗南	193.57	198.50	-4.93	-244.28	613.91	1704.00	35.2	2.88	2.88
	黄壁庄	114.48	118.49	-4.01	-218.95	227.43	1210.00	16.3	0.660	0.660
	临城	118.33	123.98	-5.65	-45.19	34.80	171.30	8.33	0	0
	朱庄	237.75	249.48	-11.73	-112.18	117.68	416.20	29.9	0.700	0.700
	东武仕	103.87	109.68	-5.81	-83.26	70.64	161.50	8.20	7.00	7.00
	合计				(-1115.98)	3621.05	9576.45	432	206	221
大清河	白洋淀	7.16	-	-	-	413.00	2891.00	156	156	142
子牙河	衡水湖	20.12				85.00	123.00			
南运河	大浪淀	12.12				94.50	100.30	7.73	1.97	1.98
	合计				(0.00)	592.50	3114.30	164	158	144
全省大中型水库蓄水量总计 41.43 亿立方米,其中大型水库蓄水量 36.21 亿立方米,中型水库蓄水量 5.22 亿立方米。全省洼淀共蓄水量 5.93 亿立方米。										
滦河	潘家口	222.26	222.00	0.26	129.42	2079.42	2930.00	141	195	
	大黑汀	130.86	133.00	-2.14	54.76	261.76	337.00	227	90.9	
南运河	岳城	132.71	148.50	-15.79		168.00	1300.00	3.83	0.797	0.797
潮白河	密云	153.65	152.00	1.65	266.50	3303.50	4375.00	96.2	1.30	1.41
永定河	官厅	475.49	479.00	-3.51	-426.75	452.61	4160.00	27.5	6.09	6.09
蓟运河	于桥	21.42				434.00	1559.00	31.1	31.1	
	合计				(-426.75)	6699.29	14661.00	527	325	8.30
简 要 说 明										

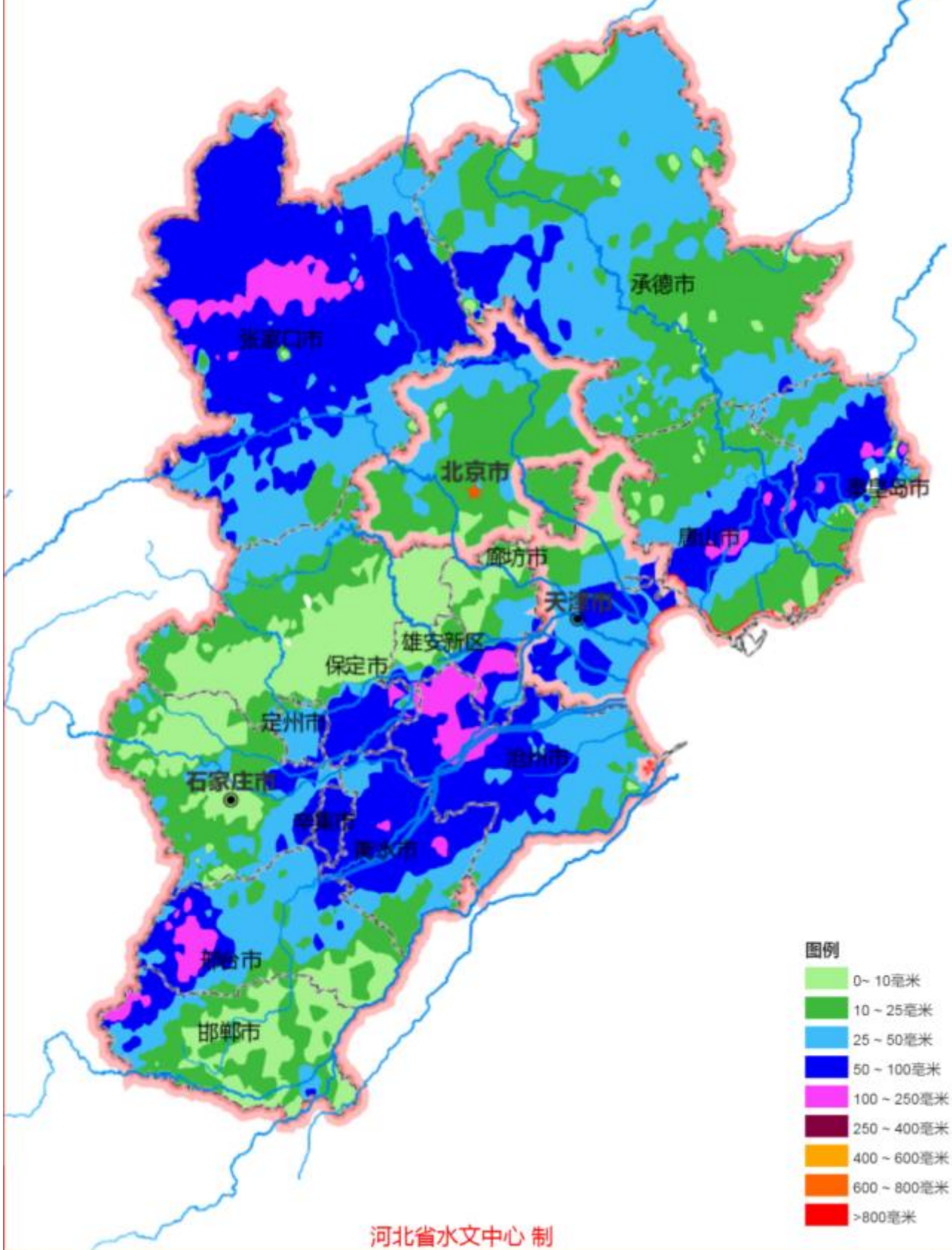
中型水库 08 时水情

时间:2024 年 09 月 11 日 08 时

水系	库名	水位 (m)	正常 水位 (m)	超正常 水位 (m)	超正常 库容 (10 ⁶ m ³)	蓄水量 (10 ⁶ m ³)	总库容 (10 ⁶ m ³)	日均 入库流量 (m ³ /s)	日均 出库流量 (m ³ /s)	8 时 出库流量 (m ³ /s)
内陆河	黄盖淖	98.42	101.50	-3.08	-74.51	15.98	99.00	8.72	0	0
	石头城	95.80	97.75	-1.95	-4.06	1.44	14.49	0	0	0
	大青沟	110.42	114.50	-4.08	-4.95	2.71	13.92	0.116	0	0
河北沿海	石河	56.46	56.70	-0.24	-0.88	49.30	61.04	71.7	45.9	49.4
滦河	丰宁电站	1045.00	1061.00	-16.00	-13.58	0.00	16.21	3.3	3.4	3.40
	黄土梁	341.70	341.80	-0.10	-0.25	21.60	22.21	2.78	2.20	2.20
	窟窿山	566.73	569.00	-2.27	-2.09	5.74	13.72	0.930	0.100	0.100
	钓鱼台	70.30	72.90	-2.60	-2.70	4.22	13.26	0.930	0.700	0.700
	大庆	663.78	663.80	-0.02	-0.02	5.28	11.70	0	0	0
	老虎沟	312.95	313.39	-0.44	-0.29	6.06	13.28	4.10	5.00	5.00
	三旗杆	168.65	170.30	-1.65	-1.25	4.85	10.87	0.400	1.00	1.00
	水胡同	408.83	409.92	-1.09	-1.96	25.90	40.38	1.88	2.22	2.22
	闪电河	101.30	101.72	-0.42	-2.30	12.81	34.33	1.56	0.979	0.979
	房官营	67.66	69.00	-1.34	-1.31	5.85	10.54	0	0	0
石门子	95.90	96.50	-0.60	-1.04	2.38	11.10	0	0	0	
蓟运河	般若院	103.20	103.66	-0.46	-1.61	25.24	48.88	0.900	0.490	0
	龙门口	67.05	67.00	0.05	0.13	13.13	29.70	2.21	1.31	1.68
	上关	140.62	143.00	-2.38	-4.23	21.39	36.87	2.59	4.60	4.60
永定河	西洋河	110.80	112.00	-1.20	-0.91	0.54	15.35	0.300	0	0
	响水堡	584.22	586.00	-1.78	-4.36	12.25	57.50	28.6	13.0	13.0
	壶流河	915.92	922.00	-6.08	-43.35	7.17	77.83	0.312	0	0
大清河	垒子	63.32	64.29	-0.97	-0.77	4.52	10.07	0.082	0	0
	旺隆	15.81	17.00	-1.19	-0.82	4.04	12.75	3.07	3.00	3.00
	马头	42.42	44.00	-1.58	-1.31	3.90	10.00	0.100	0	0
	宋各庄	147.20	169.00	-21.80	-12.10	0.00	22.70	0.500	0.500	0.500
	瀑河	36.99	41.00	-4.01	-19.30	5.69	97.50	0	0	0
	龙潭	255.59	263.60	-8.01	-3.58	4.06	12.79	0.590	0	0
	红领巾	164.38	169.00	-4.62	-10.16	9.03	37.31	0.240	0	0
	燕川	188.85	192.00	-3.15	-1.70	6.48	27.49	0	0	0
子牙河	下观	198.50	204.45	-5.95	-5.38	4.16	14.20	0	0	0
	石板	348.40	358.00	-9.60	-6.61	5.04	17.50	0.240	0	0
	张河湾	478.99	488.00	-9.01	-27.07	55.02	83.30	2.77	0.300	0.300
	白草坪	285.56	288.00	-2.44	-4.08	20.92	44.92	2.84	0.150	0.150
	南平旺	134.20	136.00	-1.80	-5.15	14.90	37.96	0	0	0
	八一	114.02	117.75	-3.73	-14.46	21.17	73.87	0	0	0
	乱木	108.64	111.28	-2.64	-2.17	2.33	14.10	0	0	0
	马河	129.78	130.65	-0.87	-1.51	9.39	26.09	1.97	0	0
	野沟门	396.16	398.00	-1.84	-4.24	24.56	50.40	25.7	4.50	4.50
	东石岭	364.42	378.00	-13.58	-28.88	26.74	73.20	5.90	0.460	0.460
	口上	604.91	608.00	-3.09	-4.32	23.68	32.08	2.56	0	0
	四里岩	489.28	493.60	-4.32	-3.27	6.18	11.44	2.42	0.670	0.670
	车谷	692.81	702.70	-9.89	-10.07	9.16	33.15	0.800	1.40	1.40
	青塔	708.48	721.60	-13.12	-5.87	4.69	13.50	1.74	0	0
大洛远	179.42	183.00	-3.58	-11.07	12.83	32.99	0.500	0.230	0	
	合计				(-349.54)	522.33	1441.49	183	92.1	95.3

河北省降水量分布图

2024年9月1日8时-9月11日8时



河北省水文中心 制