

# 水情简报

第 132 期

河北省水利厅水旱灾害防御领导小组办公室

2024 年 09 月 25 日 08 时

## 我省中北部降小到中雨

### 主要河道水势平稳

9 月 24 日 8 时至 25 日 8 时，全省平均降雨量 2.1 毫米。今年以来，全省平均降水量 592.2 毫米，比去年同期(547.9 毫米)多 8%，比常年同期(473.7 毫米)偏多 25%；入汛以来，全省平均降水量 510.5 毫米，比去年同期(449.3 毫米)多 14%，比常年同期(398.1 毫米)偏多 28%。我省无涨水过程。全省无河道超警戒水位。全省大、中型水库总蓄水量 42.44 亿立方米，比去年同期少蓄水 2.67 亿立方米，比常年同期多蓄水 14.96 亿立方米。

#### 一、雨情

9 月 24 日 8 时至 25 日 8 时，我省中北部降小到中雨，全省平均降雨量 2.1 毫米。具体分布：沧州市、定州市、雄安新区、保定市、廊坊市、承德市、张家口市均 0.1 毫米~6.3 毫米。面雨量较大的市：张家口市 6.3 毫米，承德市 3.3 毫米，廊坊市 0.9 毫米；面雨量较大的县：张北县 10.0 毫米，桥西区 8.3 毫米，桥东区 7.6 毫米。小时雨强较大站点：崇礼区三龙口 17.5 毫米，桥西区桥西 17.4 毫米，张北县黄盖淖水库 16.6 毫米。日

雨量较大点：张北县万宝庄 33.0 毫米，崇礼区三龙口 27.0 毫米，赤城县北青羊沟 22.6 毫米。

今年以来，全省平均降水量 592.2 毫米，比去年同期 (547.9 毫米) 多 8%，比常年同期 (473.7 毫米) 偏多 25%，详见附表。

入汛以来，全省平均降水量 510.5 毫米，比去年同期 (449.3 毫米) 多 14%，比常年同期 (398.1 毫米) 偏多 28%，详见附表。

## 二、水情

9 月 24 日 8 时至 25 日 8 时，我省无涨水过程。

9 月 25 日 8 时，全省大中型水库出库流量较大的有：桃林口 50.2 立方米每秒。

9 月 25 日 8 时，全省河道流量较大的有：滦河及冀东沿海水系滦河滦县水文站（滦州市）241 立方米每秒、滦河三道河子水文站（双滦区）133 立方米每秒、滦河郭家屯水文站（隆化县）53.4 立方米每秒；大清河水系白沟引河新盖房水文站（雄县）83.5 立方米每秒、赵王新河史各庄水文站（文安县）80.2 立方米每秒、白洋淀引河枣林庄水文站（雄县）69.9 立方米每秒。

9 月 25 日 8 时，全省无河道超警戒水位。

## 三、蓄水

9 月 25 日 8 时，全省大、中型水库总蓄水量 42.44 亿立方米，比去年同期少蓄水 2.67 亿立方米，比常年同期多蓄水 14.96 亿立方米。其中 19 座大型水库蓄水 37.24 亿立方米，比去年同

期少蓄水 2.50 亿立方米，比常年同期多蓄水 13.51 亿立方米；44 座中型水库蓄水 5.20 亿立方米，比去年同期少蓄水 0.17 亿立方米，比常年同期多蓄水 1.45 亿立方米。平原洼淀（白洋淀、衡水湖、大浪淀）总蓄水 5.94 亿立方米，比去年同期多蓄水 0.23 亿立方米，其中白洋淀水位 7.16 米，蓄水量 4.13 亿立方米，比去年同期多蓄水 0.23 亿立方米，比常年同期多蓄水 2.10 亿立方米。

9 月 25 日 8 时，超正常水位水库 4 座，其中大型水库 2 座，较大的有：云州、王快，分别超正常 1.76 米、0.06 米；中型水库 2 座，较大的有：闪电河、石门子，分别超正常 0.38 米、0.10 米。

白河云州水位 1031.36 米，超正常（1029.60 米）1.76 米，超正常库容 0.0850 亿立方米；

沙河王快水位 198.70 米，超正常（198.64 米）0.06 米，超正常库容 0.0242 亿立方米；

滦河闪电河水位 102.10 米，超正常（101.72 米）0.38 米，超正常库容 0.0231 亿立方米；

沙井子河石门子水位 96.60 米，超正常（96.50 米）0.10 米，超正常库容 0.0019 亿立方米。

### 今年以来降水情况统计表

统计分区	降水量 (mm)			与去年同期比较 (%)	与常年同期比较 (%)	丰平枯比较
	今年以来	去年同期	常年同期			
河北省	592.2	547.9	473.7	8	25	偏丰
秦皇岛市	970.7	552.3	604.0	76	61	丰水
张家口市	543.1	367.6	376.9	48	44	丰水
廊坊市	706.5	597.4	495.8	18	42	偏丰
雄安新区	645.9	650.0	455.3	-1	42	偏丰
唐山市	789.5	523.3	578.7	51	36	丰水
沧州市	656.9	532.1	493.7	23	33	丰水
承德市	607.4	349.2	479.8	74	27	丰水
保定市	622.5	863.1	511.7	-28	22	偏丰
定州市	493.5	745.3	443.6	-34	11	偏丰
衡水市	487.7	596.5	453.2	-18	8	偏丰
石家庄市	488.7	775.4	479.3	-37	2	平水
邢台市	456.0	720.9	465.8	-37	-2	平水
辛集市	392.9	640.9	420.5	-39	-7	平水
邯郸市	381.6	756.3	474.3	-50	-20	偏枯

### 入汛以来降水情况统计表

统计分区	降水量 (mm)			与去年同期比较 (%)	与常年同期比较 (%)	丰平枯比较
	入汛以来	去年同期	常年同期			
河北省	510.5	449.3	398.1	14	28	偏丰
秦皇岛市	803.5	452.1	518.1	78	55	丰水
张家口市	467.2	293.2	307.1	59	52	丰水
雄安新区	575.5	556.9	391.1	3	47	丰水
廊坊市	617.6	525.0	427.9	18	44	偏丰
沧州市	585.2	439.4	421.2	33	39	丰水
唐山市	663.2	439.0	499.6	51	33	偏丰
承德市	530.5	287.2	402.1	85	32	丰水
保定市	551.4	782.5	441.4	-30	25	偏丰
定州市	444.9	650.1	375.5	-32	18	偏丰
衡水市	423.8	472.9	377.9	-10	12	偏丰
邢台市	393.1	553.5	385.9	-29	2	平水
石家庄市	392.8	616.8	400.6	-36	-2	平水
辛集市	325.1	489.7	348.9	-34	-7	平水
邯郸市	325.2	557.1	387.1	-42	-16	偏枯

## 主要河道(闸坝)8时水情

时间:2024年9月25日08时

水系	河名	站名	水位 (m)	流量 (m³/s)	警戒水位 (m)	保证水位 (m)	堤顶高程(m)	
							左堤	右堤
滦河	滦河	滦县	20.60	241	24.70	27.70		31.90
北三河	潮河	古北口	213.65	34.0			217.32	217.74
	沟河	三河	10.55	18.5	11.00	13.40	15.30	14.40
	潮白河	赶水坝	10.99	28.0		14.80	16.30	17.20
	北运河	北关拦洪闸	18.79	23.2	21.00	22.75	22.35	24.57
	运潮减河	北关分洪闸	18.65	21.9	21.98	22.71		
	北运河	土门楼闸	7.18	4.32	11.23	12.23	13.72	13.72
	青龙湾减河	土门楼闸	7.19	39.7	11.12		13.52	13.72
永定河	永定河	卢沟桥	59.29	2.57			69.70	69.60
	永定河	固安	26.24	6.50	30.74	32.07		34.10
大清河	拒马河	张坊	100.68	22.1	104.90	106.10	112.54	112.38
	白沟河	东茨村	20.41	37.0	24.00	27.11	29.23	27.95
	南拒马河	北河店	17.01	41.0	23.40	24.80	25.71	25.99
	新盖房分洪道	新盖房溢流堰	河干			14.70	17.07	19.00
	灌溉河道	新盖房(灌)	河干					
	白沟引河	新盖房引河闸	8.80	83.5		11.70	12.93	13.51
	唐河	中唐梅	5.82	15.0				
	沙河	阜平	250.51	12.0				
	潞龙河	北郭村	河干		26.00	27.30	31.24	30.23
	白洋淀引河	枣林庄4孔闸	4.20	69.9	7.50	8.80		10.97
	白洋淀引河	枣林庄25孔闸		0	7.50	8.85		10.97
	赵王新河	十方院溢流堰		0				
	赵王新河	王村	河干		7.88	8.29	10.74	10.05
子牙河	滹沱河	小觉	263.58	6.83				
	冶河	平山	120.91	11.5				
	滹沱河	北中山	31.89	1.08	35.06	36.81	42.19	
	洺河	临洺关	56.53	2.43			68.67	68.54
	北澧河	邢家湾	24.84	4.25	27.50	28.51		
	滏阳河	艾辛庄闸	21.98	13.1				
	滏阳新河	艾辛庄橡胶坝	21.73	0.520	27.50	29.52	31.65	32.10
	滏阳河	衡水闸	12.95	0.800		18.75	21.61	21.61
	子牙新河	献县闸	7.09		14.50	16.10	18.44	17.95
	子牙新河	献县进洪闸	10.51	16.0		16.40	18.44	17.95
	子牙新河	周官屯	4.21	6.00		8.52	11.84	12.11
漳卫南运河	子牙新河	周官屯行洪滩		0	8.52	10.90		
	漳河	观台	145.93	2.61			159.73	159.19
	漳河	蔡小庄	河干		49.88	52.11	54.56	53.09
	卫河	元村	39.18	30.8	47.81	49.13	51.08	51.39
	卫运河	南陶	31.59	27.1	42.16	44.09	46.50	46.50
	卫运河	临清	25.19	23.8	35.51	38.05	40.20	40.20
	卫运河	四女寺闸	19.63	4.12	24.89	26.71	29.62	29.44
	南运河	四女寺闸	16.51	0	21.64	23.26	27.27	27.45
	漳卫新河	四女寺闸	17.30	4.12	24.40	26.54	28.60	29.39
四女寺减河	四女寺闸	17.52	0	24.15	26.53	29.57	29.35	

# 大型水库洼淀 8 时水情

时间:2024 年 9 月 25 日 08 时

水系	库名	水位 (m)	正常水位 (m)	超正常水位 (m)	超正常库容 (10 <sup>6</sup> m <sup>3</sup> )	蓄水量 (10 <sup>6</sup> m <sup>3</sup> )	总库容 (10 <sup>6</sup> m <sup>3</sup> )	8 时 入库流量 (m <sup>3</sup> /s)	8 时 出库流量 (m <sup>3</sup> /s)	日均 入库流量 (m <sup>3</sup> /s)	日均 出库流量 (m <sup>3</sup> /s)
滦河	庙宫	758.96	761.33	-2.37	-12.39	10.90	183.00	17.9	17.6	17.9	17.6
	双峰寺	388.49	389.00	-0.51	-4.18	74.46	137.30	7.43	7.43	7.43	8.42
	桃林口	138.38	143.40	-5.02	-175.52	647.61	859.00	19.6	50.2	35.3	50.3
河北沿海	洋河	54.86	56.31	-1.45	-25.75	117.15	365.65	6.77	6.64	8.06	6.21
	陡河	32.16	32.67	-0.51	-11.60	62.20	515.20	0	0	0	0
潮白蓟运	邱庄	64.47	65.57	-1.10	-11.05	54.95	204.00	4.18	4.18	7.54	4.18
	云州	1031.36	1029.60	1.76	8.50	32.69	102.00	13.9	24.2	21.0	23.0
永定河	友谊	1194.16	1197.00	-2.84	-17.42	34.10	116.00	7.64	0	3.94	0
大清河	安格庄	155.27	155.44	-0.17	-1.76	132.80	309.00	13.1	31.0	13.1	31.0
	龙门	123.46	123.57	-0.11	-0.81	55.59	126.70	7.99	14.5	7.99	14.6
	西大洋	138.19	139.35	-1.16	-46.84	547.87	1258.00	16.2	12.5	16.2	11.7
	王快	198.70	198.64	0.06	2.42	702.12	1389.00	19.8	42.2	19.8	42.2
	口头	197.43	200.90	-3.47	-21.83	43.18	105.60	0	0	0	0
	横山岭	229.21	234.28	-5.07	-41.69	69.01	243.00	1.62	0	1.62	0
子牙河	岗南	194.33	198.50	-4.17	-208.94	649.25	1704.00	26.4	2.75	26.4	4.89
	黄壁庄	114.94	118.49	-3.55	-197.62	248.76	1210.00	22.4	0.380	16.9	0.380
	临城	118.66	123.98	-5.32	-43.26	36.73	171.30	0.694	0	0.694	0
	朱庄	239.65	249.48	-9.83	-97.32	132.54	416.20	7.30	0.700	7.30	0.700
	东武仕	104.03	109.68	-5.65	-81.56	72.34	161.50		4.50	7.23	2.98
	合计				(-999.54)	3724.25	9576.45		219	218	218
大清河	白洋淀	7.16	-	-	-	413.00	2891.00	102	69.9	102	69.9
子牙河	衡水湖	20.04				81.70	123.00				
南运河	大浪淀	12.43				99.60	100.30		2.23	4.16	2.24
	合计				(0.00)	594.30	3114.30		72.1	106	72.1
全省大中型水库蓄水量总计 42.44 亿立方米,其中大型水库蓄水量 37.24 亿立方米,中型水库蓄水量 5.20 亿立方米。全省洼淀共蓄水量 5.94 亿立方米。											
滦河	潘家口	222.15	224.70	-2.55	-172.95	2072.05	2930.00			191	230
	大黑汀	132.12	133.00	-0.88	82.41	289.41	337.00			231	197
南运河	岳城	133.34	145.00	-11.66	-327.00	183.00	1300.00		0.771	12.6	0.771
潮白河	密云	154.43	152.00	2.43	395.80	3432.80	4375.00	109	1.33	137	1.31
永定河	官厅	475.83	479.00	-3.17	-395.17	484.19	4160.00		6.09	38.4	6.09
蓟运河	于桥	21.18				410.00	1559.00			8.91	30.9
	合计				(-895.12)	6871.45	14661.00		8.19	619	466
简 要 说 明											

## 中型水库 8 时水情

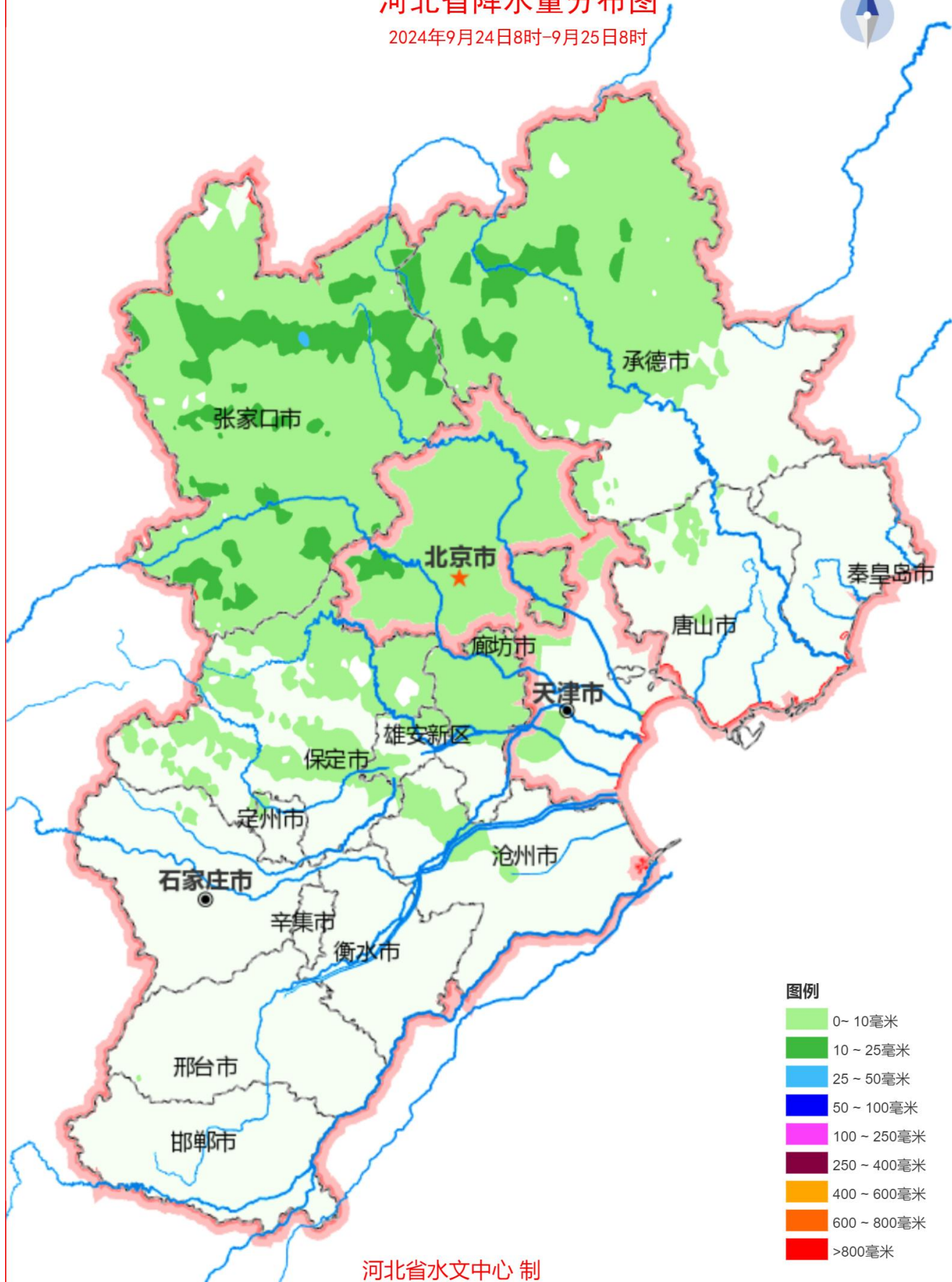
时间:2024 年 9 月 25 日 08 时

水系	库名	水位 (m)	正常 水位 (m)	超正常 水位 (m)	超正常 库容 (10 <sup>6</sup> m <sup>3</sup> )	蓄水量 (10 <sup>6</sup> m <sup>3</sup> )	总库容 (10 <sup>6</sup> m <sup>3</sup> )	8 时 入库流量 (m <sup>3</sup> /s)	8 时 出库流量 (m <sup>3</sup> /s)	日均 入库流量 (m <sup>3</sup> /s)	日均 出库流量 (m <sup>3</sup> /s)
内陆河	黄盖淖	99.19	101.50	-2.31	-65.66	24.83	99.00	7.35	1.43	7.35	1.43
	石头城	95.80	97.75	-1.95	-4.06	1.44	14.49				
	大青沟	111.57	114.50	-2.93	-3.81	3.85	13.92	0.741	0	0.741	0
河北沿海	石河	56.67	56.70	-0.03	-0.11	50.07	61.04	5.05	4.81	5.15	4.69
滦河	丰宁电站	1047.64	1061.00	-13.36	-13.38	0.20	16.21	32.4	32.2	32.4	32.2
	黄土梁	341.75	341.80	-0.05	-0.15	21.70	22.21	15.3	15.3	15.3	15.3
	窟窿山	566.95	569.00	-2.05	-1.89	5.94	13.72	0.500	0.880	0.500	0.880
	钓鱼台	70.28	72.90	-2.62	-2.72	4.20	13.26	0.700	0.700	0.700	0.700
	大庆	663.77	663.80	-0.03	-0.03	5.27	11.70	0	0	0	0
	老虎沟	311.45	313.39	-1.94	-1.21	5.14	13.28	1.50	0	1.50	0
	三旗杆	167.48	170.30	-2.82	-1.99	4.11	10.87	0.300	1.00	0.300	1.00
	水胡同	408.14	409.92	-1.78	-3.17	24.69	40.38	0.684	2.30	0.684	2.30
	闪电河	102.10	101.72	0.38	2.31	17.42	34.33	6.72	1.16	6.31	2.03
	房官营	67.66	69.00	-1.34	-1.31	5.85	10.54	0	0	0	0
石门子	96.60	96.50	0.10	0.19	3.61	11.10	0	0	0	0	
蓟运河	般若院	103.23	103.66	-0.43	-1.50	25.35	48.88	0	0	0.063	0.410
	龙门口		67.00				29.70				
	上关	141.28	143.00	-1.72	-3.10	22.52	36.87	1.04	0	1.04	0
永定河	西洋河	111.60	112.00	-0.40	-0.38	1.07	15.35	0.300	0	0.300	0
	响水堡	584.63	586.00	-1.37	-2.81	13.80	57.50	38.0	40.0	38.6	40.0
	壶流河	916.06	922.00	-5.94	-42.82	7.70	77.83	0.450	0	0.450	0
大清河	垒子	63.47	64.29	-0.82	-0.65	4.64	10.07	0.090	0	0.090	0
	旺隆	14.50	17.00	-2.50	-1.58	3.28	12.75	2.23	3.00	2.23	3.00
	马头	42.45	44.00	-1.55	-1.28	3.93	10.00	0	0	0	0
	宋各庄	147.20	169.00	-21.80	-12.10	0.00	22.70	0.500	0.500	0.500	0.500
	瀑河	37.00	41.00	-4.00	-19.28	5.71	97.50	0	0	0	0
	龙潭	256.80	263.60	-6.80	-3.15	4.49	12.79	0.160	0	0.160	0
	红领巾	164.45	169.00	-4.55	-10.11	9.08	37.31	0	0	0	0
	燕川	188.74	192.00	-3.26	-1.87	6.31	27.49	0	0	0	0
子牙河	下观	198.53	204.45	-5.92	-5.36	4.18	14.20	0	0	0	0
	石板	348.88	358.00	-9.12	-6.36	5.29	17.50	0.180	0	0.180	0
	张河湾	478.65	488.00	-9.35	-27.91	54.18	83.30	2.77	4.00	2.77	4.00
	白草坪	286.35	288.00	-1.65	-2.75	22.25	44.92	0.540	0.150	0.540	0.150
	南平旺	134.23	136.00	-1.77	-5.07	14.98	37.96	0	0	0	0
	八一	114.08	117.75	-3.67	-14.25	21.38	73.87	0.410	0	0.410	0
	乱木	108.66	111.28	-2.62	-2.15	2.35	14.10	0	0	0	0
	马河	129.91	130.65	-0.74	-1.28	9.62	26.09	0.230	0	0.230	0
	野沟门	389.87	398.00	-8.13	-14.98	13.82	50.40	0.472	9.50	0.472	9.50
	东石岭	364.91	378.00	-13.09	-28.11	27.51	73.20	0.460	0.460	0.460	0.460
	口上	605.51	608.00	-2.49	-3.54	24.46	32.08	0.160	0	0.160	0
	四里岩	489.42	493.60	-4.18	-3.19	6.26	11.44		0.550	0.410	0.550
	车谷	693.01	702.70	-9.69	-9.92	9.31	33.15			0.340	0
	青塔	710.32	721.60	-11.28	-5.22	5.34	13.50	0.230	0	0.230	0
大洛远	179.45	183.00	-3.55	-11.00	12.90	32.99	0	0	0.430	0.430	
	合计				(-341.21)	520.03	1441.49		118	121	120



# 河北省降水量分布图

2024年9月24日8时-9月25日8时



河北省水文中心 制